



# คดีปกครองในส่วนที่ เกี่ยวข้องกับผังเมือง

บรรยายโดย

**นายวชิระ ชอบแตง**

อธิบดีศาลปกครองฎีกา ช่วยทำงานชั่วคราวในตำแหน่ง  
อธิบดีศาลปกครองชั้นต้นประจำศาลปกครองสูงสุด

วันพฤหัสบดีที่ ๑๗ กุมภาพันธ์ ๒๕๖๕ เวลา ๑๓.๓๐ น.

ณ ห้องประชุม ๔๑๕๐๑ อาคาร ๔ ชั้น ๑๕

กรมโยธาธิการและผังเมือง ถนนพระราม ๙

# กรอบการบรรยาย

- ๑ แนวคิดพื้นฐานเกี่ยวกับการใช้อำนาจของฝ่ายปกครอง  
(กรณี : การใช้อำนาจตามกฎหมายว่าด้วยการผังเมือง)
- ๒ ความหมายและลักษณะของคดีปกครอง
- ๓ ชนิดและประเภทของคดีปกครอง
- ๔ คดีปกครองเกี่ยวกับการผังเมืองเกิดขึ้นได้อย่างไร
- ๕ ตัวอย่างคดีที่เกิดขึ้น
- ๖ คำถาม/ความเห็น



# แนวคิดพื้นฐานเกี่ยวกับการใช้อำนาจของฝ่ายปกครอง

๑

๑.๑ ฝ่ายปกครองคือใคร

๑.๒ ลักษณะของการใช้อำนาจตามกฎหมาย

- การออกกฎ
- การออกคำสั่ง
- การกระทำอื่นใด

๒

๓

๔

๕

๖



# แนวคิดพื้นฐานเกี่ยวกับการใช้อำนาจของฝ่ายปกครอง

## ๑.๓ ความไม่ชอบด้วยกฎหมายของการใช้อำนาจของฝ่ายปกครอง

- ไม่มีอำนาจ
- นอกเหนืออำนาจหน้าที่, ไม่ถูกต้องตามกฎหมาย
- ไม่ถูกต้องตามรูปแบบขั้นตอนหรือวิธีการอันเป็นสาระสำคัญที่กำหนดไว้สำหรับการกระทำนั้น
- ไม่สุจริต
- มีลักษณะการเลือกปฏิบัติที่ไม่เป็นธรรม
- สร้างขั้นตอนโดยไม่จำเป็นหรือสร้างภาระให้เกิดกับประชาชนเกินสมควร
- ใช้ดุลพินิจโดยมิชอบ



# แนวคิดพื้นฐานเกี่ยวกับการใช้อำนาจของฝ่ายปกครอง

๑

## ๑.๔ หน้าที่ของฝ่ายปกครอง

- หน้าที่ที่ริเริ่มได้เอง หมายถึง หน้าที่ที่กฎหมายกำหนดให้หน่วยงานทางปกครองหรือเจ้าหน้าที่ของรัฐปฏิบัติ โดยไม่จำเป็นต้องรอให้มีผู้ใดร้องขอ
- หน้าที่ที่ต้องร้องขอ หมายถึง หน้าที่ที่กฎหมายกำหนดให้อำนาจไว้เช่นกัน หากแต่หน่วยงานทางปกครองหรือเจ้าหน้าที่ของรัฐจะดำเนินการตามอำนาจหน้าที่ที่ที่ว่าเช่นนั้นได้ ก็ต่อเมื่อมีผู้ยื่นคำขอให้ดำเนินการเท่านั้น

๒

๓

๔

๕

๖



# แนวคิดพื้นฐานเกี่ยวกับการใช้อำนาจของฝ่ายปกครอง

๑

## ๑.๕ ลักษณะสำคัญการวางผังเมืองตามกฎหมายว่าด้วยการผังเมือง

- เป็นการใช้อำนาจตามกฎหมาย

(พระราชบัญญัติการผังเมือง พ.ศ. ๒๕๖๒)

- เป็นหน้าที่ที่ริเริ่มได้เอง (มาตรา ๑๓) (มาตรา ๑๕) (มาตรา ๑๗)
- เป็นหน้าที่ที่ริเริ่มได้เอง แต่กำหนดเงื่อนไขเอาไว้ (มาตรา ๑๙)
- เป็นหน้าที่ที่ต้องร้องขอ (มาตรา ๓๐)

๒

๓

๔

๕

๖



# แนวคิดพื้นฐานเกี่ยวกับการใช้อำนาจของฝ่ายปกครอง

๑

## ตัวอย่าง บทบัญญัติที่ให้อำนาจ (ริเริ่มได้เอง)

๒

**มาตรา ๑๓** เพื่อให้บรรลุวัตถุประสงค์ของการผังเมือง ให้กรมโยธาธิการและผังเมืองวางและจัดทำผังนโยบายระดับประเทศ เพื่อให้เป็นกรอบนโยบายและยุทธศาสตร์ ของการพัฒนาประเทศ ในด้านการใช้พื้นที่ การพัฒนาเมือง บริเวณที่เกี่ยวข้องและชนบท โครงสร้างพื้นฐานหลัก การพัฒนาพื้นที่พิเศษ การรักษา ทรัพยากรธรรมชาติและสิ่งแวดล้อม และการอื่น ๆ ที่จำเป็น เสนอต่อคณะกรรมการนโยบายการผังเมืองแห่งชาติ เพื่อพิจารณา ให้ความเห็นชอบ และประกาศในราชกิจจานุเบกษา

๓

๔

๕

๖



# แนวคิดพื้นฐานเกี่ยวกับการใช้อำนาจของฝ่ายปกครอง

๑

## ตัวอย่าง บทบัญญัติที่ให้อำนาจ (ริเริ่มได้เอง)

๒

**มาตรา ๑๕** เพื่อให้บรรลุวัตถุประสงค์ของการผังเมือง ให้กรมโยธาธิการและผังเมืองวางและจัดทำผังนโยบายระดับภาค เพื่อใช้เป็นแนวทางในการพัฒนาและการดำรงรักษาพื้นที่ที่มีขอบเขต เกินหนึ่งจังหวัด ในด้านการใช้ประโยชน์ที่ดิน การพัฒนาเมืองและ ชนบท การคมนาคมและการขนส่ง การสาธารณสุขปโภค สาธารณูปการ และบริการสาธารณะ รวมทั้งการบำรุงรักษาทรัพยากรธรรมชาติและ สิ่งแวดล้อม เสนอต่อคณะกรรมการนโยบายการผังเมืองแห่งชาติ เพื่อพิจารณาให้ความเห็นชอบและประกาศ ในราชกิจจานุเบกษา

๓

๔

๕

๖





# แนวคิดพื้นฐานเกี่ยวกับการใช้อำนาจของฝ่ายปกครอง

๑

## ตัวอย่าง บทบัญญัติที่ให้อำนาจ (ริเริ่มตัวเอง)

๒

**มาตรา ๑๗** เพื่อให้บรรลุวัตถุประสงค์ของการผังเมือง

๓

ให้กรมโยธาธิการและผังเมืองวางและจัดทำผังนโยบายระดับจังหวัด

๔

เพื่อใช้เป็นแนวทางในการพัฒนาและการดำรงรักษาพื้นที่ระดับจังหวัด

๕

ในด้านการใช้ประโยชน์ที่ดิน การพัฒนาเมืองและชนบท การคมนาคมและ

๖

การขนส่ง การสาธารณูปโภค สาธารณูปการและการบริการสาธารณะ รวมทั้งการบำรุงรักษาทรัพยากรธรรมชาติและสิ่งแวดล้อม  
เสนอต่อคณะกรรมการผังเมืองเพื่อพิจารณาให้ความเห็นชอบ  
และประกาศในราชกิจจานุเบกษา



# แนวคิดพื้นฐานเกี่ยวกับการใช้อำนาจของฝ่ายปกครอง

๑

ตัวอย่าง บทบัญญัติที่ให้อำนาจ (ริเริ่มได้เอง)

๒

**มาตรา ๑๒** เมื่อได้มีการประกาศผังนโยบายระดับประเทศ ผังนโยบายระดับภาค หรือผังนโยบายระดับจังหวัด ในราชกิจจานุเบกษาแล้ว ให้หน่วยงานของรัฐดำเนินการตามหน้าที่ และอำนาจเพื่อให้เป็นไปตามผังนโยบายดังกล่าว ทั้งนี้ให้กรมโยธาธิการและผังเมืองมีหน้าที่ให้คำแนะนำแก่หน่วยงานของรัฐด้วย

๓

๔

๕

๖



# แนวคิดพื้นฐานเกี่ยวกับการใช้อำนาจของฝ่ายปกครอง

๑

ตัวอย่าง บทบัญญัติที่ให้อำนาจ (ริเริ่มได้เอง)

๒

**มาตรา ๒๓** ในการวางและจัดทำผังเมืองรวม ให้เป็นหน้าที่และอำนาจของกรมโยธาธิการและผังเมือง หรือองค์กรปกครองส่วนท้องถิ่น หรือกรมโยธาธิการและผังเมืองและองค์กรปกครองส่วนท้องถิ่นร่วมกันได้

๓

๔

๕

๖



# แนวคิดพื้นฐานเกี่ยวกับการใช้อำนาจของฝ่ายปกครอง

๑

ตัวอย่าง บทบัญญัติที่ให้อำนาจ (ริเริ่มตัวเอง)

๒

**มาตรา ๑๙** ในกรณีที่พื้นที่ใดสมควรวางและจัดทำผังเมืองรวมหรือผังเมืองเฉพาะ จะตราพระราชกฤษฎีกากำหนดเขตที่ดินที่จะทำการสำรวจเพื่อการวางและจัดทำผังเมืองรวมหรือผังเมืองเฉพาะไว้ก็ได้

๓

๔

๕

๖



# แนวคิดพื้นฐานเกี่ยวกับการใช้อำนาจของฝ่ายปกครอง

๑

## ๑.๖ สถานภาพของผังเมืองประเภทต่างๆ

- ผังนโยบายระดับประเทศ (ประกาศในราชกิจจานุเบกษา)
- ผังนโยบายระดับภาค (ประกาศในราชกิจจานุเบกษา)
- ผังนโยบายระดับจังหวัด (ประกาศในราชกิจจานุเบกษา)
- ผังเมืองรวม (ประกาศกระทรวงมหาดไทย / ข้อบัญญัติท้องถิ่น)
- ผังเมืองเฉพาะ (พระราชบัญญัติ / พระราชกฤษฎีกา)
- ธรรมเนียมว่าด้วยการผังเมือง (คณะรัฐมนตรีให้ความเห็นชอบ)

๒

๓

๔

๕

๖



# แนวคิดพื้นฐานเกี่ยวกับการใช้อำนาจของฝ่ายปกครอง

๑

## ๑.๓/ กระบวนการในการวางผังเมือง

- อำนาจตามกฎหมาย
- รูปแบบขั้นตอนและวิธีการอันเป็นสาระสำคัญ
- ดุลพินิจ

๒

๓

๔

๕

๖



# แนวคิดพื้นฐานเกี่ยวกับการใช้อำนาจของฝ่ายปกครอง

๑

## ■ หน่วยงานทางปกครองที่มีอำนาจตามกฎหมายในการวางผังเมือง

- ▶ กรมโยธาธิการและผังเมือง
- ▶ องค์การปกครองส่วนท้องถิ่น

๒

๓

๔

๕

๖



# แนวคิดพื้นฐานเกี่ยวกับการใช้อำนาจของฝ่ายปกครอง

๑

## รูปแบบ ขั้นตอนและวิธีการอันเป็นสาระสำคัญ

- ▶ การสำรวจเพื่อจัดทำแผนที่แผนผัง
- ▶ การเก็บรวบรวมข้อมูลทางด้านกายภาพ เศรษฐกิจ สังคม ประชากร
- ▶ การรวบรวมข้อมูลที่เกี่ยวข้องกับโครงการ / แผนงานจากหน่วยงานของรัฐ
- ▶ การประชุมตามขั้นตอนต่างๆ ที่จะต้องปฏิบัติตามเงื่อนไขให้ครบถ้วน
- ▶ การรับฟังความคิดเห็นและการพิจารณาคำร้องตามขั้นตอนต่าง ๆ

เป็นไปโดยครบถ้วนถูกต้อง





# แนวคิดพื้นฐานเกี่ยวกับการใช้อำนาจของฝ่ายปกครอง

๑

## ดุลพินิจในการวางผัง

- ▶ เจตนาธรรมณ์ในการวางผัง / ความมุ่งหมาย (มาตรา ๖)
- ▶ ธรรมเนียมว่าด้วยการผังเมือง
- ▶ การคุ้มครองสิทธิเสรีภาพของประชาชนและประโยชน์สาธารณะ

๒

๓

๔

๕

๖



# แนวคิดพื้นฐานเกี่ยวกับการใช้อำนาจของฝ่ายปกครอง

๑

## ๑.๘ การปรับปรุงหรือแก้ไขผังเมืองรวม

- เหตุผลความจำเป็น
- ลักษณะ / รูปแบบในการแก้ไข

๒

๓

๔

๕

๖



# แนวคิดพื้นฐานเกี่ยวกับการใช้อำนาจของฝ่ายปกครอง

๑

## เหตุผลความจำเป็น

- ▶ ผังเมืองประกาศใช้บังคับเป็นระยะเวลาตามสมควร
- ▶ ข้อเท็จจริงเกี่ยวกับสภาพของพื้นที่ในด้านต่าง ๆ เปลี่ยนแปลงไป
- ▶ แนวนโยบายของรัฐเปลี่ยนแปลงไปหลังจากการใช้บังคับผังเมือง

๒

๓

๔

๕

๖



# แนวคิดพื้นฐานเกี่ยวกับการใช้อำนาจของฝ่ายปกครอง

๑

## ■ ลักษณะ / รูปแบบในการแก้ไข

- ▶ การปรับปรุงแก้ไขตามกฎหมายที่กำหนด (มาตรา ๓๔)
- ▶ การแก้ไขเฉพาะบริเวณหรือเฉพาะส่วนหนึ่งส่วนใด (มาตรา ๓๕)

๒

๓

๔

๕

๖



# แนวคิดพื้นฐานเกี่ยวกับการใช้อำนาจของฝ่ายปกครอง

## มาตรา ๓๔ แห่งพระราชบัญญัติการผังเมือง พ.ศ. ๒๕๖๒

๑

▶ มาตรา ๓๔ ให้กรมโยธาธิการและผังเมืองหรือเจ้าพนักงานท้องถิ่น แล้วแต่กรณี

๒

จัดทำรายงานการประเมินผลการเปลี่ยนแปลงสภาพการณ์และสิ่งแวดล้อมการใช้บังคับ

๓

ผังเมืองรวมตามระยะเวลาที่คณะกรรมการผังเมืองหรือคณะกรรมการผังเมืองจังหวัดกำหนด

๔

แล้วแต่กรณี แต่ไม่เกินห้าปีนับแต่วันที่ประกาศกระทรวงมหาดไทยหรือข้อบัญญัติท้องถิ่น

๕

ให้ใช้บังคับผังเมืองรวมใช้บังคับ หรือนับแต่วันที่คณะกรรมการผังเมืองหรือคณะกรรมการ

๖

ผังเมืองจังหวัดพิจารณารายงาน การประเมินผลครั้งที่ผ่านมาเสร็จสิ้นแล้วเสนอคณะกรรมการ

ผังเมืองหรือคณะกรรมการผังเมืองจังหวัดพิจารณา หากคณะกรรมการผังเมืองหรือ

คณะกรรมการผังเมืองจังหวัดเห็นว่าสภาพการณ์และสิ่งแวดล้อม มีการเปลี่ยนแปลงไป

ในสาระสำคัญทำให้ผังเมืองรวมนั้นไม่เหมาะสมที่จะรองรับการพัฒนาเมืองหรือการดำรงรักษา

เมืองต่อไป หรือจำเป็นต้องเปลี่ยนแปลงแก้ไขเพื่อประโยชน์ ในการพัฒนาเมือง ทั้งในด้าน

เศรษฐกิจ สังคมทรัพยากรธรรมชาติและสิ่งแวดล้อม ให้กรมโยธาธิการและผังเมืองหรือองค์กร

ปกครองส่วนท้องถิ่นดำเนินการปรับปรุงโดยการวางและจัดทำผังเมืองรวมขึ้นใหม่ให้เหมาะสมได้



# แนวคิดพื้นฐานเกี่ยวกับการใช้อำนาจของฝ่ายปกครอง

## มาตรา ๓๔ แห่งพระราชบัญญัติการผังเมือง พ.ศ. ๒๕๖๒ (ต่อ)

๑

▶ การจัดทำรายงานการประเมินผลตามวรรคหนึ่ง ให้เป็นไปตามระเบียบที่คณะกรรมการผังเมือง กำหนด ซึ่งต้องมีการแสดงข้อเท็จจริงให้ปรากฏทั้งในเรื่องการเปลี่ยนแปลงการใช้ประโยชน์ที่ดิน ความหนาแน่นของประชากร นโยบายหรือโครงการของรัฐบาล สภาพเศรษฐกิจและสังคม ทรัพยากรธรรมชาติและสิ่งแวดล้อม การคมนาคมและการขนส่ง การป้องกันการเกิดภัยพิบัติ และปัจจัยอื่นที่เกี่ยวข้องกับการผังเมือง โดยให้คำนึงถึงการมีส่วนร่วมของประชาชนประกอบด้วย

๒

๓

๔

๕

๖



# แนวคิดพื้นฐานเกี่ยวกับการใช้อำนาจของฝ่ายปกครอง

๑

## ▶ การปรับปรุงผังเมืองรวมตามมาตรา ๓๔

- ◆ การจัดทำรายงานการประเมินผลการเปลี่ยนแปลงสภาพการณ์และสิ่งแวดล้อมการใช้บังคับผังเมืองรวม
- ◆ เสนอคณะกรรมการผังเมืองเพื่อพิจารณา
  - ไม่เหมาะสมที่จะรองรับการพัฒนาเมือง / ดำรงรักษาเมือง
  - มีความจำเป็นต้องเปลี่ยนแปลงเพื่อประโยชน์ในการต่าง ๆ
- ◆ ให้วางผังเมืองรวมขึ้นใหม่

๒

๓

๔

๕

๖



# แนวคิดพื้นฐานเกี่ยวกับการใช้อำนาจของฝ่ายปกครอง

๑

▶ การจัดทำรายงานตามมาตรา ๓๔ (ระเบียบคณะกรรมการผังเมือง)  
การเปลี่ยนแปลงในเรื่องการใช้ประโยชน์ที่ดิน

- ◆ ความหนาแน่นของประชากร
- ◆ นโยบายหรือโครงการของรัฐบาล
- ◆ สภาพเศรษฐกิจและสังคม
- ◆ ทรัพยากรธรรมชาติและสิ่งแวดล้อม
- ◆ การคมนาคมและการขนส่ง
- ◆ การป้องกันการเกิดภัยพิบัติ
- ◆ ปัจจัยอื่น ๆ ที่เกี่ยวข้องกับการผังเมือง

▶ คำนี้ถึงการมีส่วนร่วมของประชาชน





# แนวคิดพื้นฐานเกี่ยวกับการใช้อำนาจของฝ่ายปกครอง

๑

## ▶ ข้อสั่งเกิดการจัดทำรายงานตามมาตรา ๓๔

- ◆ กรมโยธาธิการและผังเมือง หรือองค์กรปกครองส่วนท้องถิ่น  
ดำเนินการ
- ◆ กำหนดระยะเวลาภายใน ๕ ปี นับแต่ผังเมืองรวมใช้บังคับ
- ◆ จัดทำเป็นรายงานตามระเบียบฯ
- ◆ ข้อเสนอต่อคณะกรรมการผังเมือง
- ◆ การมีส่วนร่วมของประชาชนในการจัดทำรายงานการประเมินผล



# แนวคิดพื้นฐานเกี่ยวกับการใช้อำนาจของฝ่ายปกครอง

๑

## ▶ ตัวชี้วัดที่สำคัญในการปรับปรุงผังเมืองรวมตามมาตรา ๓๔

- ◆ ความไม่เหมาะสมที่จะรองรับการพัฒนาเมือง / ดำรงรักษาเมือง
- ◆ ประโยชน์ในการพัฒนาเมืองทั้งในด้านเศรษฐกิจและสังคม  
ทรัพยากรธรรมชาติและสิ่งแวดล้อม การคมนาคมและการขนส่ง  
การป้องกันการเกิดภัยพิบัติ
- ◆ การมีส่วนร่วมของประชาชนอยู่ในช่วงเวลาใดของการจัดทำรายงาน
- ◆ ขอบเขตของการวางและจัดทำผังเมืองรวมขึ้นใหม่

๒

๓

๔

๕

๖



# แนวคิดพื้นฐานเกี่ยวกับการใช้อำนาจของฝ่ายปกครอง

## มาตรา ๓๕ แห่งพระราชบัญญัติการผังเมือง พ.ศ. ๒๕๖๒

๑

- ▶ **มาตรา ๓๕** การแก้ไขผังเมืองรวมเฉพาะบริเวณหรือเฉพาะส่วนหนึ่งส่วนใด ให้เหมาะสมกับสภาพการณ์และสิ่งแวดล้อมที่เปลี่ยนแปลงไปหรือเพื่อประโยชน์สาธารณะให้กรมโยธาธิการและผังเมืองหรือเจ้าพนักงานท้องถิ่น แล้วแต่กรณี เสนอคณะกรรมการผังเมืองหรือคณะกรรมการผังเมืองจังหวัดพิจารณา กรณีที่เจ้าพนักงานท้องถิ่นดำเนินการแก้ไขให้นำความในมาตรา ๒๗ วรรคสองและวรรคสาม มาใช้บังคับด้วยโดยอนุโลม

๒

๓

๔

๕

๖



# แนวคิดพื้นฐานเกี่ยวกับการใช้อำนาจของฝ่ายปกครอง

## มาตรา ๓๕ แห่งพระราชบัญญัติการผังเมือง พ.ศ. ๒๕๖๒ (ต่อ)

๑ ▶ เมื่อคณะกรรมการผังเมืองหรือคณะกรรมการผังเมืองจังหวัดพิจารณาให้ความเห็นชอบแล้ว ให้มีการปิดประกาศแผนที่แสดงเขตของผังเมืองรวมที่แก้ไขและรายละเอียดของการแก้ไขไว้ในที่เปิดเผย ณ สำนักงานเขตหรือที่ว่าการอำเภอ และที่ทำการขององค์กรปกครองส่วนท้องถิ่น ภายในเขตของผังเมืองรวมนั้นเป็นเวลาไม่น้อยกว่าสามสิบวันนับแต่วันปิดประกาศ โดยให้ลงวันที่ที่ปิดประกาศไว้ในประกาศนั้นด้วย และในประกาศนั้นให้มีคำเชิญชวนให้ผู้มีส่วนได้เสียแสดงข้อคิดเห็นเป็นลายลักษณ์อักษรภายในระยะเวลาที่ระบุในประกาศ

ให้นำความในมาตรา ๓๑ มาใช้บังคับกับการพิจารณาข้อคิดเห็นของผู้มีส่วนได้เสียตามวรรคสองด้วยโดยอนุโลม



# แนวคิดพื้นฐานเกี่ยวกับการใช้อำนาจของฝ่ายปกครอง

๑

## ▶ การแก้ไขผังเมืองรวมตามมาตรา ๓๕

- ◆ เป็นกรณีการแก้ไข
- ◆ เฉพาะบริเวณหรือเฉพาะส่วนหนึ่งส่วนใด
- ◆ เพื่อให้เหมาะสมกับสภาพการณ์และสิ่งแวดล้อมที่เปลี่ยนแปลงไป
- ◆ กรมโยธาธิการและผังเมืองหรือเจ้าพนักงานท้องถิ่นเสนอต่อ

คณะกรรมการฯ

- ◆ เมื่อคณะกรรมการฯ เห็นชอบให้ดำเนินการประกาศตามขั้นตอนต่อไป และให้มีคำเชิญชวนให้ผู้มีส่วนได้เสีย แสดงข้อคิดเห็นเป็นลายลักษณ์อักษร
- ◆ให้นำมาตรา ๓๑ มาใช้บังคับโดยอนุโลม



# แนวคิดพื้นฐานเกี่ยวกับการใช้อำนาจของฝ่ายปกครอง

๑

▶ เหตุผลที่ใช้ในการแก้ไขผังเมืองรวมตามมาตรา ๓๕

- ◆ สภาพการณ์และสิ่งแวดล้อมที่เปลี่ยนแปลงไปมีขอบเขตเพียงใด
- ◆ ประโยชน์สาธารณะมีความหมายอย่างไร

๒

๓

๔

๕

๖



# แนวคิดพื้นฐานเกี่ยวกับการใช้อำนาจของฝ่ายปกครอง

๑

## ▶ ข้อสังเกตการแก้ไขผังเมืองรวมตามมาตรา ๓๕

- ◆ เป็นการแก้ไขไม่ใช้การปรับปรุง
- ◆ ผู้มีสิทธิขอแก้ไขควรมีการกำหนดคุณสมบัติเอาไว้หรือไม่
- ◆ คำขอและรายละเอียดประกอบว่าเข้าองค์ประกอบในเรื่องของสภาพการณ์และสิ่งแวดล้อมที่เปลี่ยนแปลงไป หรือเพื่อประโยชน์สาธารณะในเรื่องใด
- ◆ การพิจารณาคำขอในขั้นต้นก่อนจะนำเสนอคณะกรรมการฯ ต่อไป
- ◆ ขอบเขตและเนื้อหาของการแก้ไขผังเมืองรวม



# แนวคิดพื้นฐานเกี่ยวกับการใช้อำนาจของฝ่ายปกครอง

๑

## ▶ ผลทางกฎหมายในการมีคำสั่งเกี่ยวกับคำขอและมติของคณะกรรมการฯ

- ◆ สถานภาพของผู้พิจารณาคำขอ และคณะกรรมการผังเมืองหรือคณะกรรมการผังเมืองจังหวัดแล้วแต่กรณี
- ◆ การใช้อำนาจตามกฎหมายในการพิจารณาคำขอ ขั้นตอนและวิธีการรวมทั้งดุลพินิจในการพิจารณาคำขอ และการพิจารณาแก้ไขผังเมืองรวมของคณะกรรมการฯ
- ◆ ผลที่เกิดขึ้นจากการออกคำสั่งเกี่ยวกับคำขอ และมติของคณะกรรมการฯ ในการพิจารณาการขอแก้ไขผังเมืองรวม





# แนวคิดพื้นฐานเกี่ยวกับการใช้อำนาจของฝ่ายปกครอง

๑

- ▶ ผลผูกพันภาคีรัฐหลังการใช้บังคับผังเมืองรวม (มาตรา ๓๖)

๒

**มาตรา ๓๖** เพื่อให้การพัฒนาเมืองและการดำรงรักษาเมืองในพื้นที่ที่มีการวางและจัดทำผังเมืองบรรลุตามวัตถุประสงค์และเป็นอย่างมีประสิทธิภาพ เมื่อมีประกาศกระทรวงมหาดไทยหรือ ข้อบัญญัติท้องถิ่นให้ใช้บังคับผังเมืองรวมแล้ว การดำเนินโครงการพัฒนาภาครัฐทางด้านกายภาพจะต้องสอดคล้องกับนโยบายและการใช้ประโยชน์ที่ดินของผังเมืองรวม

๓

๔

๕

๖



# แนวคิดพื้นฐานเกี่ยวกับการใช้อำนาจของฝ่ายปกครอง

๑

## ▶ ข้อสังเกตตามมาตรา ๓๖

- ◆ การใช้บังคับผังเมืองรวมที่วางและจัดทำโดยกรมโยธาธิการและผังเมืองหรือเจ้าพนักงานท้องถิ่นในท้องที่ที่ต่อเนื่องกัน
- ◆ นโยบายและการใช้ประโยชน์ที่ดินที่เกี่ยวกับโครงการพัฒนาภาครัฐด้านกายภาพ
- ◆ ขั้นตอนและวิธีการ รวมทั้งการดำเนินการของหน่วยงานอื่น ๆ ตามผังเมืองรวม
- ◆ ผลผูกพันตามกฎหมายต่อหน่วยงานอื่น ๆ



# แนวคิดพื้นฐานเกี่ยวกับการใช้อำนาจของฝ่ายปกครอง

๑

## ▶ การใช้บังคับผังเมืองรวมตามมาตรา ๓๓/

**มาตรา ๓๓/** ในเขตที่ให้ใช้บังคับผังเมืองรวมแล้ว ห้ามบุคคลใด

ใช้ประโยชน์ที่ดินผิดไปจากที่ได้กำหนดไว้ในผังเมืองรวมหรือปฏิบัติการใด ๆ ซึ่งขัดกับข้อกำหนดการใช้ประโยชน์ที่ดินของผังเมืองรมนั้น

๒

๓

๔

๕

๖



# แนวคิดพื้นฐานเกี่ยวกับการใช้อำนาจของฝ่ายปกครอง

๑

## ▶ ข้อสังเกต

- ◆ ห้ามใช้ประโยชน์ที่ดิน
- ◆ ปฏิบัติการใด ๆ (ก่อสร้างอาคารและประกอบกิจการ)
- ◆ ขัดกับข้อกำหนดการใช้ประโยชน์ที่ดินของผังเมืองรวมนั้น

๒

๓

๔

๕

๖



# แนวคิดพื้นฐานเกี่ยวกับการใช้อำนาจของฝ่ายปกครอง

๑

## ▶ ผลผูกพันทางกฎหมาย

- ◆ เจ้าของ ผู้ครอบครองที่ดินในเขตผังเมืองรวม
- ◆ เจ้าหน้าที่ที่มีอำนาจอนุญาตให้ก่อสร้างอาคารหรือประกอบกิจการ

๒

๓

๔

๕

๖



# แนวคิดพื้นฐานเกี่ยวกับการใช้อำนาจของฝ่ายปกครอง

๑

## ▶ ข้อยกเว้นการใช้บังคับตามผังเมืองรวมตามมาตรา ๓๓

**มาตรา ๓๓** วรรคสอง ความในวรรคหนึ่งมิให้ใช้บังคับแก่กรณีที่เจ้าของหรือผู้ครอบครองที่ดินได้ใช้ประโยชน์ที่ดินมาก่อนที่ผังเมืองรวมจะใช้บังคับในพื้นที่นั้น และจะใช้ประโยชน์ที่ดินเช่นนั้นต่อไป แต่ถ้าคณะกรรมการผังเมืองหรือคณะกรรมการผังเมืองจังหวัดเห็นว่าการใช้ประโยชน์ที่ดินเช่นนั้นต่อไปเป็นการขัดต่อนโยบายของผังเมืองรวมในสาระสำคัญที่เกี่ยวกับสุขลักษณะความปลอดภัยของประชาชน สวัสดิภาพของสังคมหรือประโยชน์สาธารณะ คณะกรรมการผังเมืองหรือคณะกรรมการผังเมืองจังหวัดมีอำนาจกำหนดหลักเกณฑ์วิธีการและเงื่อนไขให้เจ้าของหรือผู้ครอบครองที่ดินแก้ไขหรือเปลี่ยนแปลงภายในระยะเวลาที่กำหนด หรือระงับการใช้ประโยชน์ที่ดินเช่นนั้นต่อไป การกำหนดหลักเกณฑ์ วิธีการ และเงื่อนไขดังกล่าว ให้คำนึงถึงกิจการที่มีการใช้ประโยชน์ที่ดิน สภาพของที่ดินและ



# แนวคิดพื้นฐานเกี่ยวกับการใช้อำนาจของฝ่ายปกครอง

๑

## ▶ ข้อยกเว้นการใช้บังคับตามผังเมืองรวมตามมาตรา ๓๓ (ต่อ)

การลงทุน ประโยชน์ หรือความเดือดร้อนรำคาญที่ประชาชนได้รับจากกิจการนั้น ทั้งนี้ ให้คณะกรรมการผังเมือง หรือคณะกรรมการผังเมือง จังหวัดเชิญเจ้าของหรือผู้ครอบครองที่ดินมาแสดงข้อเท็จจริงและความคิดเห็น ประกอบด้วย

๒

๓

๔

๕

๖



# แนวคิดพื้นฐานเกี่ยวกับการใช้อำนาจของฝ่ายปกครอง

๑

## ▶ ข้อยกเว้นการใช้บังคับตามผังเมืองรวมตามมาตรา ๓๓/ (ต่อ)

๒

**มาตรา ๓๓/** วรรคสาม การกำหนดหลักเกณฑ์ วิธีการ และเงื่อนไขตามวรรคสอง หากเกิดความเสียหายหรือเสื่อมสิทธิ ที่ได้รับอยู่เดิมของเจ้าของหรือผู้ครอบครองที่ดิน ให้กำหนดค่าทดแทนอันเกิดแต่การนั้น ตามหลักเกณฑ์ และวิธีการที่รัฐมนตรีประกาศกำหนดโดยคำแนะนำของคณะกรรมการผังเมือง

๓

๔

๕

๖

วรรคสี่ เมื่อได้กำหนดหลักเกณฑ์ วิธีการ และเงื่อนไขตามวรรคสองและกำหนดค่าทดแทนตามวรรคสามแล้ว ให้คณะกรรมการผังเมืองหรือคณะกรรมการผังเมืองจังหวัดแจ้งเป็นหนังสือให้เจ้าของหรือผู้ครอบครองที่ดินโดยชอบด้วยกฎหมายทราบ เจ้าของหรือผู้ครอบครองที่ดินโดยชอบด้วยกฎหมายซึ่งไม่เห็นด้วยมีสิทธิอุทธรณ์ได้ตามมาตรา ๙๐





# แนวคิดพื้นฐานเกี่ยวกับการใช้อำนาจของฝ่ายปกครอง

๑

## ▶ ความหมายของการใช้ประโยชน์ที่ดินมาก่อน (มาตรา ๓๘)

๒

**มาตรา ๓๘** การใช้ประโยชน์ที่ดินมาก่อนตามมาตรา ๓๗/วรรคสอง หมายถึง การใช้ที่ดิน เพื่อดำเนินการหรือประกอบกิจการใด ๆ ในพื้นที่นั้น ในกรณีดังต่อไปนี้

๓

(๑) ในกรณีที่การใช้ประโยชน์หรือประกอบกิจการในที่ดินอยู่ก่อนนั้น มีกฎหมาย กฏระเบียบ ข้อบังคับ หรือประกาศกำหนดให้ต้องได้รับอนุญาตหรือได้รับอนุมัติ จากหน่วยงานหรือองค์กรที่กำหนด หรือกำหนดให้ต้องดำเนินการเพื่อการได้สิทธิ การใช้ประโยชน์หรือประกอบกิจการในที่ดินจะต้องได้รับอนุญาต หรือได้รับอนุมัติ หรือได้ดำเนินการตามที่กฎหมาย กฏ ระเบียบ ข้อบังคับ หรือประกาศกำหนด เพื่อการได้สิทธิการใช้ประโยชน์หรือประกอบกิจการในที่ดินนั้นก่อน ในกิจการ อันเป็นสาระสำคัญของการใช้ประโยชน์หรือประกอบกิจการนั้นโดยตรง

๔

๕

๖



# แนวคิดพื้นฐานเกี่ยวกับการใช้อำนาจของฝ่ายปกครอง

๑

## ▶ ความหมายของการใช้ประโยชน์ที่ดินมาก่อน (มาตรา ๓๘) (ต่อ)

๒

(๒) ในกรณีที่การใช้ประโยชน์หรือประกอบกิจการในที่ดินอยู่ก่อนนั้น กฎหมาย กฎ ระเบียบข้อบังคับ หรือประกาศที่เกี่ยวข้องไม่ได้กำหนดให้ต้องได้รับอนุญาตหรืออนุมัติจากหน่วยงานหรือองค์กรใดให้พิจารณาการใช้ประโยชน์หรือการประกอบกิจการในที่ดินเพื่อการนั้นตามความเป็นจริง

๓

๔

๕

๖



# แนวคิดพื้นฐานเกี่ยวกับการใช้อำนาจของฝ่ายปกครอง

๑

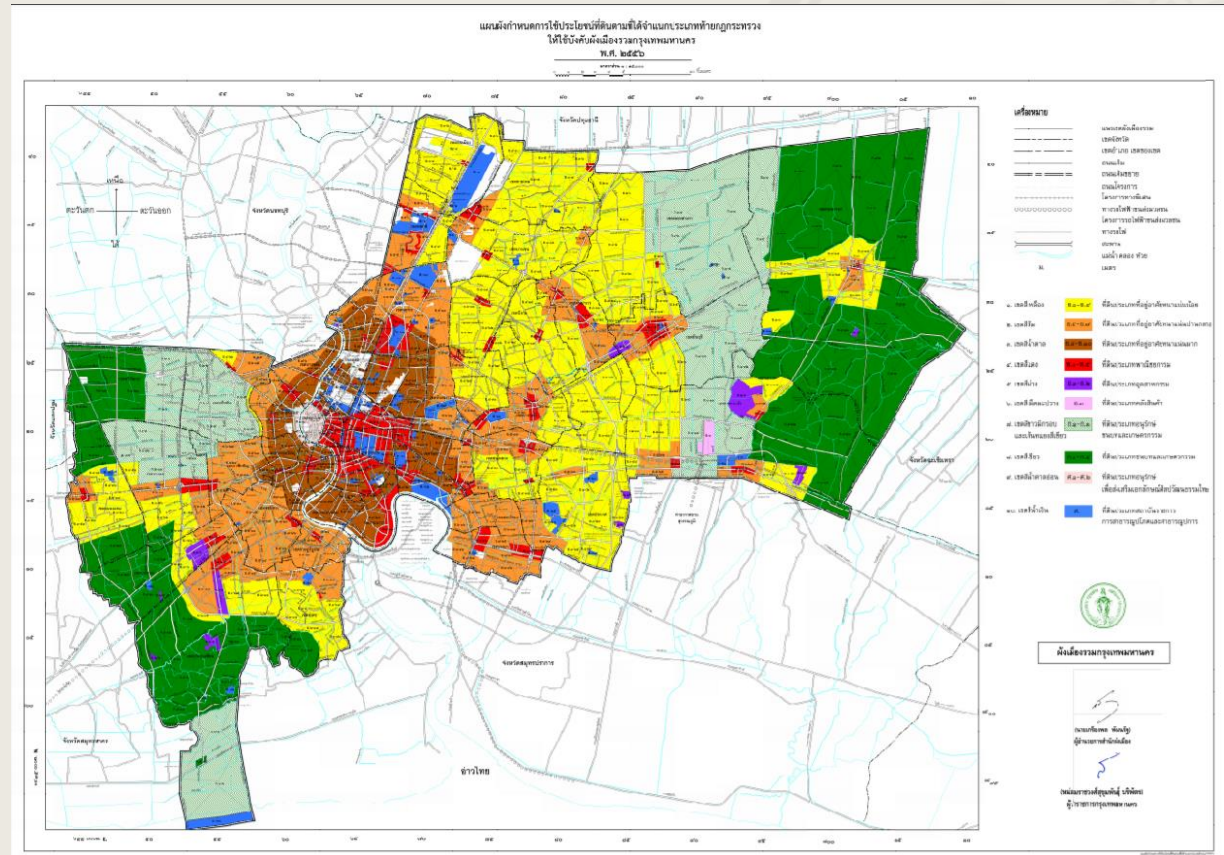
## ▶ ข้อสังเกตเกี่ยวกับการใช้ประโยชน์ที่ดินมาก่อน

- ◆ พิจารณาตามที่กฎหมายบัญญัติ
- ◆ กรณีที่มีความคาบเกี่ยวกับกฎหมายอื่น ๆ เช่น กฎหมายว่าด้วยการควบคุมอาคาร กฎหมายว่าด้วยโรงงาน และกฎหมายว่าด้วยสิ่งแวดล้อม เป็นต้น



# แนวคิดพื้นฐานเกี่ยวกับการใช้อำนาจของฝ่ายปกครอง

แผนผังกำหนด  
การใช้ประโยชน์ที่ดิน  
ตามที่ได้จำแนกประเภท  
ทำขกฏกระทรวงให้ใช้  
บังคับผังเมืองรวม  
กรุงเทพมหานคร  
พ.ศ. ๒๕๕๖



# ความหมายและลักษณะของคดีปกครอง

## ■ ความหมายของคดีปกครอง

- ▶ ไม่มีบทนิยามไว้อย่างชัดเจน
- ▶ มีเพียงการกล่าวถึง / ระบุถึงในกฎหมายฉบับต่างๆ
- ▶ พิจารณาบทบัญญัติของรัฐธรรมนูญ และพระราชบัญญัติ  
จัดตั้งศาลปกครองและวิธีพิจารณาคดีปกครอง พ.ศ. ๒๕๔๒



## ความหมายและลักษณะของคดีปกครอง

- หลักเกณฑ์สำคัญในการพิจารณาว่าเป็นคดีปกครองหรือไม่
  - ▶ มีข้อพิพาทเกิดขึ้น
  - ▶ คู่กรณีในข้อพิพาทนั้นฝ่ายใดฝ่ายหนึ่งต้องเป็นหน่วยงานทางปกครองหรือเจ้าหน้าที่ของรัฐ ส่วนอีกฝ่ายจะเป็นหน่วยงานทางปกครองหรือเจ้าหน้าที่ของรัฐ หรือเอกชนก็ได้
  - ▶ หน่วยงานทางปกครองหรือเจ้าหน้าที่ของรัฐมีการใช้อำนาจตามกฎหมายในการออกกฎ คำสั่ง กระทบการอื่นใด หรือละเลยต่อหน้าที่ ปฏิบัติหน้าที่ล่าช้าตามที่กฎหมายกำหนดเกินสมควร หรือกระทำละเมิดจากเหตุดังกล่าว



# ความหมายและลักษณะของคดีปกครอง



คดีปกครองในส่วนที่เกี่ยวข้องกับการผังเมือง

๑๗ กุมภาพันธ์ ๒๕๖๕

๔๗

# ชนิดและประเภทของคดีปกครอง

## ■ ประเภทของคดีปกครอง

- ▶ คดีพิพาทเกี่ยวกับการออกกฎ คำสั่ง หรือกระทำการอื่นใดโดยไม่ชอบด้วยกฎหมาย
- ▶ คดีพิพาทเกี่ยวกับการละเลยต่อหน้าที่ตามที่กฎหมายกำหนดให้ต้องปฏิบัติ หรือปฏิบัติหน้าที่ดังกล่าวล่าช้าเกินสมควร
- ▶ คดีพิพาทเกี่ยวกับการกระทำละเมิดหรือความรับผิดอย่างอื่น
- ▶ คดีพิพาทเกี่ยวกับสัญญาทางปกครอง
- ▶ คดีพิพาทที่มีกฎหมายกำหนดให้ฟ้องคดีต่อศาล เพื่อบังคับให้บุคคลกระทำการหรือยกเว้นกระทำการ
- ▶ คดีที่มีกฎหมายกำหนดให้อยู่ในอำนาจของศาลปกครอง





# ชนิดและประเภทของคดีปกครอง

## ■ เหตุของการกระทำที่ไม่ชอบด้วยกฎหมาย

- ▶ ไม่มีอำนาจ
- ▶ นอกเหนืออำนาจหน้าที่
- ▶ ไม่ถูกต้องตามกฎหมาย
- ▶ ไม่ถูกต้องตามรูปแบบ ขั้นตอนหรือวิธีการอันเป็นสาระสำคัญ
- ▶ ไม่สุจริต
- ▶ เลือกปฏิบัติที่ไม่เป็นธรรม
- ▶ สร้างขั้นตอนโดยไม่จำเป็น
- ▶ สร้างภาระให้เกิดขึ้นกับประชาชนเกินควร
- ▶ ใช้ดุลพินิจโดยมิชอบ

๑

๒

๓

๔

๕

๖



## ชนิดและประเภทของคดีปกครอง

- ๑
- ๒
- ๓ **ข้อพิจารณาถึงเหตุที่ไม่ชอบด้วยกฎหมายในการวางผังเมืองรวม**
  - ▶ การริเริ่มใช้อำนาจ
  - ▶ กระบวนการในการวางผังเมืองรวม
  - ▶ การใช้ดุลพินิจในการกำหนดการใช้ประโยชน์ที่ดิน
  - ▶ การจัดทำข้อกำหนดของการใช้ที่ดินแต่ละประเภท
- ๔
- ๕





# คดีปกครองเกี่ยวกับการผังเมืองเกิดขึ้นได้อย่างไร

## ■ คดีปกครองเกี่ยวกับการผังเมืองเกิดขึ้นได้อย่างไร

- ▶ การวางผังเมืองเป็นการใช้อำนาจตามกฎหมาย
- ▶ ประกาศกระทรวงมหาดไทยและข้อบัญญัติท้องถิ่นเป็นการออก “กฎ” มาใช้บังคับ การใช้ประโยชน์ที่ดินและการประกอบกิจการต่าง ๆ ภายในเขตผังเมืองรวม
- ▶ ผลกระทบต่อการใช้ประโยชน์ในทรัพย์สิน การประกอบอาชีพ การเลือกถิ่นที่อยู่ การเดินทาง
- ▶ ผู้ที่ได้รับผลกระทบหรือความเดือดร้อน หรืออาจจะเดือดร้อนเสียหายจากการใช้บังคับผังเมืองรวม



# คดีปกครองเกี่ยวกับการผังเมืองเกิดขึ้นได้อย่างไร

## ■ การยื่นฟ้องคดีต่อศาลปกครอง

- ▶ การฟ้องเพิกถอนประกาศกระทรวงมหาดไทย หรือข้อบัญญัติท้องถิ่นทั้งฉบับหรือบางส่วน
- ▶ การฟ้องเพิกถอนมติของเจ้าหน้าที่ของรัฐ / คณะกรรมการต่าง ๆ
- ▶ การฟ้องเกี่ยวกับการละเลยต่อหน้าที่ / ปฏิบัติหน้าที่ล่าช้า
- ▶ การฟ้องเกี่ยวกับการกระทำละเมิดจากการออกกฎ คำสั่ง หรือจากการละเลยต่อหน้าที่ หรือปฏิบัติหน้าที่ล่าช้า



# คดีปกครองเกี่ยวกับการผังเมืองเกิดขึ้นได้อย่างไร

## ■ กระบวนพิจารณาของศาล

- ▶ การตรวจคำฟ้อง / เจาะไขในการฟ้องคดี
- ▶ หลังจากศาลรับคำฟ้องไว้พิจารณา
- ▶ การจัดทำคำให้การ / คัดค้านคำให้การ
- ▶ ศาลปกครองใช้ระบบไต่สวนในการพิจารณาคดี
- ▶ การนั่งพิจารณา
- ▶ การพิพากษาคดี
- ▶ การกำหนดคำบังคับ



# คดีปกครองเกี่ยวกับการผังเมืองเกิดขึ้นได้อย่างไร

## ■ ศาลปกครองกับระบบไต่สวน

- ▶ ศาลแสวงหาพยานหลักฐานได้ตามความเหมาะสมโดยไม่ผูกพันตามพยานหลักฐานของคู่กรณี
- ▶ พยานหลักฐาน เอกสารที่ใช้ในการพิจารณาคดี
- ▶ ความถูกต้องสมบูรณ์ ครบถ้วน ของเอกสารและพยานหลักฐาน
- ▶ การจัดเก็บเอกสารและพยานหลักฐานในการปฏิบัติหน้าที่





# แผนภูมิกระบวนการพิจารณาคดีปกครอง



**1** ผู้ฟ้องคดียื่นฟ้อง  
- ยื่นต่อเจ้าหน้าที่ของศาล  
- ยื่นทางไปรษณีย์ลงทะเบียน  
- ยื่นทางระบบอิเล็กทรอนิกส์  
- ยื่นทางโทรสาร

**2** เจ้าหน้าที่รับคำฟ้อง  
ตรวจคำฟ้องเบื้องต้น  
และออกใบรับให้ผู้ฟ้องคดี

**3** สรุปคำฟ้องเสนออธิบดีฯ  
ส่งจ่ายให้องค์คณะ  
และตั้งตุลาการผู้แถลงคดี

**4** องค์กรคณะจ่ายให้  
ตุลาการเจ้าของสำนวน

**13** ตุลาการผู้แถลงคดีเสนอ  
คำแถลงการณ์ด้วยวาจา

**14** ศาลมีคำสั่ง/  
คำพิพากษา

**15** ลูกธรรณิศำสั่ง/  
คำพิพากษา

**5** ตุลาการเจ้าของสำนวน  
พิจารณาคำฟ้องว่าเป็นคดี  
ที่อยู่ในอำนาจของศาลปกครอง  
และเป็นไปตามเงื่อนไข  
การฟ้องคดีปกครองหรือไม่

ศาลสั่งฟ้องให้ผู้ฟ้องคดี  
แก้ไขเพิ่มเติมคำฟ้อง  
หรือสั่งไม่รับคำฟ้อง  
ไว้พิจารณาและจำหน่ายคดี  
ในกรณีแก้ไขไม่ได้หรือไม่  
แก้ไขตามคำสั่งศาล

**12** นัดพิจารณาคดี

คู่กรณียื่นคำแถลงเป็นหนังสือ  
ก่อนวันหรือระหว่างนัดพิจารณา



**6** ศาลสั่งรับคำฟ้องไว้พิจารณาและ  
ส่งสำเนาคำฟ้องให้ผู้ถูกฟ้องคดี  
ทำคำให้การ

ศาลมีคำสั่งจำหน่ายคดี  
หากไม่แจ้งว่าประสงค์  
จะดำเนินคดีต่อไป

**11** ส่งสำนวนให้ตุลาการผู้แถลงคดีจัดทำ  
คำแถลงการณ์แล้วกำหนด  
วันนัดพิจารณาคดีครั้งแรก

แสวงหาข้อเท็จจริงเพิ่มเติม เช่น  
มีคำสั่งเรียกผู้เกี่ยวข้องมาไต่สวน

ส่งคำให้การเพิ่มเติมให้  
ผู้ฟ้องคดีทราบ

เพียงพอ / ไม่เพียงพอ

กรณีส่งภายใน  
กำหนดเวลา

กรณีไม่ส่งภายใน  
กำหนดเวลา

**10** สรุปสำนวนนำเสนอองค์กรคณะและอธิบดี  
ส่งสรุปข้อเท็จจริงให้คู่กรณีและกำหนด  
วันสิ้นสุดการแสวงหาข้อเท็จจริง

**9** ตรวจสอบข้อเท็จจริงว่า  
ครบถ้วนเพียงพอหรือไม่

**8** ศาลส่งคำคัดค้าน  
คำให้การให้ผู้ถูกฟ้องคดี  
คำให้การเพิ่มเติม

**7** ศาลส่งสำเนา  
คำให้การให้ผู้ฟ้องคดี  
คำคัดค้านคำให้การ  
ภายในกำหนดเวลา

ที่มา : [https://admincourt.go.th/admincourt/site/๐๘doc\\_detail.php?ids=๑๙๔๒๖](https://admincourt.go.th/admincourt/site/๐๘doc_detail.php?ids=๑๙๔๒๖)



# ตัวอย่างคดีที่เกิดขึ้น

## ■ ตัวอย่างที่ ๑ การฟ้องเพิกถอนกฎกระทรวงผังเมืองรวม (พ ๑๓/๒๕๔๕)

คดีนี้ผู้ฟ้องคดีมีบ้านและที่ดินตั้งอยู่ริมถนนลาดพร้าว กรุงเทพมหานคร ซึ่งตามกฎหมายกระทรวงผังเมืองรวมกรุงเทพมหานครกำหนดบริเวณดังกล่าวเป็นย่านที่อยู่อาศัยและมีข้อกำหนดห้ามก่อสร้างอาคารสูงหรืออาคารขนาดใหญ่พิเศษ ซึ่งผู้ฟ้องคดีเห็นว่า การออกข้อกำหนดห้ามการก่อสร้างอาคารดังกล่าว ขัดแย้งกับข้อเท็จจริงจึงขอให้เพิกถอนกฎกระทรวงดังกล่าว

ศาลเห็นว่า การวางผังเมืองเป็นเครื่องมือที่สำคัญในการพัฒนาเมือง และเป็นไปเพื่อประโยชน์ส่วนรวม แม้จะเป็นการจำกัดสิทธิของบุคคลอยู่บ้าง แต่มีสัดส่วนน้อยกว่าประโยชน์ที่ส่วนรวมได้รับ จึงไม่มีเหตุที่จะเพิกถอนกฎกระทรวงดังกล่าว



## ตัวอย่างคดีที่เกิดขึ้น

- ตัวอย่างที่ ๒ การฟ้องเพิกถอนประกาศคณะกรรมการนโยบายเขตพัฒนาพิเศษภาคตะวันออก เรื่อง แผนผังการใช้ประโยชน์ที่ดิน และแผนผังการพัฒนาโครงสร้างพื้นฐานและระบบสาธารณูปโภคเขตพัฒนาพิเศษภาคตะวันออก พ.ศ. ๒๕๖๒ (พส. ๖/๒๕๖๓)

คดีนี้ประชาชนที่มีภูมิลำเนาหรือประกอบอาชีพในเขตพื้นที่เขตพัฒนาพิเศษภาคตะวันออก (Eastern Economic Corridor : EEC) เห็นว่า การออกประกาศดังกล่าวทำให้ตนเองได้รับความเดือดร้อนเสียหายหรืออาจจะเดือดร้อนหรือเสียหายจากการพัฒนาอุตสาหกรรม ปัญหามลพิษ การบริหารจัดการน้ำ และในการดำเนินการไม่ได้มีการรับฟังความคิดเห็นอย่างทั่วถึง จึงขอให้ศาลปกครองสูงสุดเพิกถอนประกาศดังกล่าว (คดีนี้อยู่ในระหว่างการพิจารณาของศาลปกครองสูงสุด)



## ตัวอย่างคดีที่เกิดขึ้น

### ■ ตัวอย่างที่ ๓ การฟ้องคดีเกี่ยวกับการกำจัดขยะ (อ. ๗/๙/๒๕๔๗)

คดีผู้ฟ้องคดีเป็นชาวบ้านและอยู่อาศัยใกล้เคียงกับที่ทิ้งขยะ ฟ้องขอให้เพิกถอนใบอนุญาตให้เอกชนมาทิ้งขยะ และให้หน่วยงานที่เกี่ยวข้องแก้ไขปัญหาเหตุเดือดร้อนจากการประกอบกิจการดังกล่าว

ศาลเห็นว่า การออกใบอนุญาตไม่ชอบด้วยกฎหมาย และก่อนอนุญาตไม่ได้มีการตรวจสอบว่าขัดกับกฎกระทรวงผังเมืองรวมหรือไม่ และการแก้ไขผังเมืองรวมไม่ได้เป็นประโยชน์ของรัฐแต่เป็นการแก้ไขเพื่อเอกชนผู้ประกอบการและเมื่อมีการนำขยะมาทิ้ง หน่วยงานที่เกี่ยวข้องไม่ได้ดำเนินการ จึงเป็นการละเลยต่อหน้าที่ แต่เนื่องจากการกำจัดขยะเป็นบริการสาธารณะหากเพิกถอนใบอนุญาตทันทีจะเกิดผลเสียต่อส่วนรวม จึงให้เพิกถอนใบอนุญาตเมื่อพ้นเก้าสิบวันนับแต่วันที่ศาลมีคำพิพากษา โดยในระหว่างนั้นให้หน่วยงานที่ดูแลเรื่องสิ่งแวดล้อมปฏิบัติหน้าที่อย่างเคร่งครัด



## ตัวอย่างคดีที่เกิดขึ้น

- ตัวอย่างที่ ๔ การฟ้องคดีเกี่ยวกับการเปลี่ยนการใช้ประโยชน์ที่ดิน (พ. ๔๑/๒๕๔๙)

คดีนี้ผู้ฟ้องคดีเป็นราษฎรประกอบอาชีพประมง ฟ้องว่า การที่กรมการผังเมือง ได้มีการเปลี่ยนการใช้ประโยชน์ที่ดิน จากที่ดินประเภทที่อยู่อาศัยหนาแน่นน้อย (สีเหลือง) เป็นที่ดินประเภทอุตสาหกรรมของคลังสินค้า (สีม่วง) ตามคำร้องของบริษัทผลิตไฟฟ้า และยังได้เปลี่ยนพื้นที่บริเวณโดยรอบ และโรงบำบัดน้ำเสียเป็นที่ดินประเภทอุตสาหกรรม และคลังสินค้า (สีม่วง) เช่นกัน เป็นการกระทำที่ไม่ชอบด้วยกฎหมาย ขอให้เพิกถอน การแก้ไขผังเมืองรวมในส่วนที่มีการเปลี่ยนแปลงดังกล่าว

ศาลเห็นว่า การที่คณะกรรมการผังเมืองได้กำหนดให้มีการเปลี่ยนแปลง การใช้ประโยชน์ที่ดินโดยไม่มีผู้ร้องขอเป็นการกระทำที่ไม่ชอบด้วยกฎหมาย และ ในเมื่อปรากฏข้อเท็จจริง ว่าในการประกาศผังเมืองรวมฉบับใหม่ได้มีการเปลี่ยนแปลง การใช้ประโยชน์ที่ดินตามเดิมแล้ว จึงไม่มีเหตุต้องเพิกถอนการแก้ไขผังเมืองรวม ในส่วนนั้นอีก ศาลพิพากษายกฟ้อง



# ตัวอย่างคดีที่เกิดขึ้น

- ตัวอย่างที่ ๕ คดีฟ้องเพิกถอนมติของคณะกรรมการผังเมือง (คำสั่ง ๙๓๔/๒๕๔๓)

คดีนี้ผู้ฟ้องคดียื่นคำร้องต่อคณะกรรมการผังเมืองเพื่อขอให้พิจารณาคงการใช้ประโยชน์ที่ดินไว้เช่นเดิม แต่คณะกรรมการผังเมืองมีมติยกคำร้องผู้ฟ้องคดีจึงฟ้องขอให้ศาลเพิกถอนมติดังกล่าว

ศาลเห็นว่า การปิดประกาศเชิญชวนฯ และพิจารณาคำร้องขอให้แก้ไขเปลี่ยนแปลงยกเลิกข้อกำหนด เป็นขั้นตอนก่อนการแก้ไขผังเมืองรวม ตามมาตรา ๒๖ ถือเป็น การดำเนินการตามขั้นตอนในการออกกฎกระทรวงฯ มิใช่เป็นคำสั่งทางปกครองที่มีผลกระทบต่อสิทธิหน้าที่ของผู้ฟ้องคดี กรณีจึงยังไม่มีเหตุแห่งการฟ้องคดี ศาลไม่รับคำฟ้องไว้พิจารณา



## ตัวอย่างคดีที่เกิดขึ้น

- ตัวอย่างที่ ๖ คดีฟ้องเพิกถอนกฎกระทรวงผังเมืองรวมจังหวัด นครศรีธรรมราช (พ. ๑/๒๕๖๓)

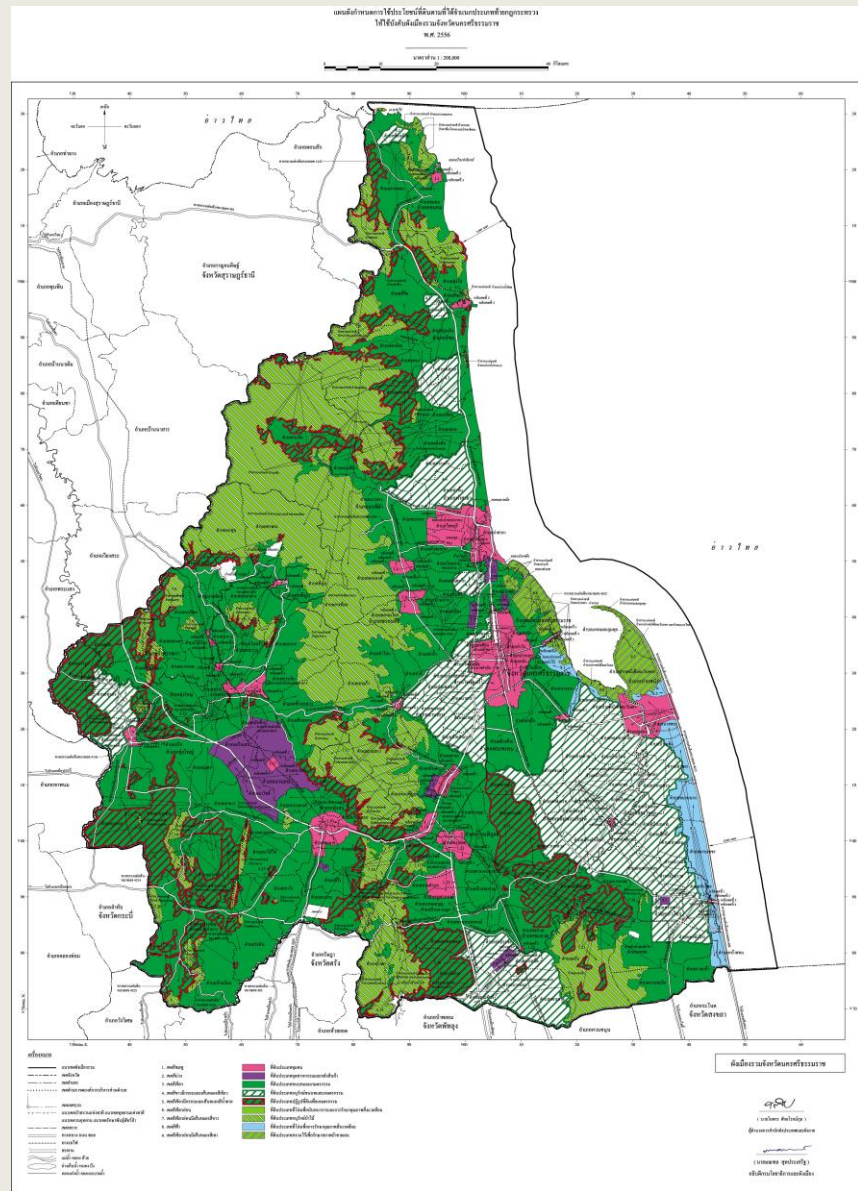
คดีนี้ผู้ฟ้องคดีทั้งสามสืบคนเป็นประชาชนที่อาศัยอยู่ในอำเภอหัวไทร จังหวัดนครศรีธรรมราช ฟ้องว่า การออกกฎกระทรวงให้ใช้บังคับผังเมืองรวม จังหวัดนครศรีธรรมราช ไม่ชอบด้วยกฎหมาย เพราะไม่มีการตรวจสอบข้อเท็จจริง ให้แน่ชัดไม่มีกระบวนการมีส่วนร่วม ทำให้มีการเปลี่ยนแปลงอัตลักษณ์ ของชุมชนเกษตรกรรม ไม่ชอบด้วย การคุ้มครองสิทธิมนุษยชน และ กระทบต่อสิ่งแวดล้อมอย่างรุนแรง ส่งผลเสียหายโดยตรงต่อผู้ฟ้องคดีทั้งสามสืบ จึงขอให้ศาลเพิกถอนกฎกระทรวงฯ ดังกล่าว

(คดีอยู่ในระหว่างการพิจารณาของศาลปกครองสูงสุด)



# ตัวอย่างคดีที่เกิดขึ้น

แผนผังกำหนดการใช้ประโยชน์ที่ดินตาม  
ที่ได้จำแนกประเภททำยกกฎกระทรวง  
ให้ใช้บังคับผังเมืองรวม  
จังหวัดนครศรีธรรมราช พ.ศ. ๒๕๕๖



ที่มา : [http://www.nakhonsithammarat.go.th/web\\_๕๒/datacenter/cityplan.php](http://www.nakhonsithammarat.go.th/web_๕๒/datacenter/cityplan.php)



คดีปกครองในส่วนที่เกี่ยวข้องกับการผังเมือง

๑๗ กุมภาพันธ์ ๒๕๖๕

๖๓

## ตัวอย่างคดีที่เกิดขึ้น

- ตัวอย่างที่ ๗/ การฟ้องขอให้เพิกถอนกฎกระทรวงให้ใช้บังคับผังเมืองรวม (พ. ๑๘/๒๕๔๕)

คดีนี้ผู้ฟ้องคดีเป็นผู้มีสิทธิครอบครองที่ดินบางส่วนบริเวณริมแม่น้ำ แต่ตามกฎหมายกระทรวงให้ใช้บังคับผังเมืองรวมได้กำหนดที่ดินในบริเวณดังกล่าวเป็นที่ดินประเภทที่โล่งฯ (สีเขียวอ่อน) และได้กำหนดให้ที่ดินที่เอกชนมีกรรมสิทธิ์ หรือสิทธิครอบครองให้ใช้ประโยชน์เพื่อการอยู่อาศัย ฯลฯ ได้ ผู้ฟ้องคดีจึงฟ้องขอให้เพิกถอนกฎกระทรวงดังกล่าว

ศาลเห็นว่า ผู้ฟ้องคดีเป็นผู้มีสิทธิฟ้องคดีนี้ และการออกข้อกำหนดในลักษณะดังกล่าวมิได้เป็นการจำกัดสิทธิโดยสิ้นเชิงแต่อย่างใด และสอดคล้องกับวัตถุประสงค์ของการวางผังเมืองบริเวณริมฝั่งแม่น้ำที่เป็นที่โล่งเพื่อรักษาคุณภาพสิ่งแวดล้อม





## ตัวอย่างคดีที่เกิดขึ้น

- ตัวอย่างที่ ๔ การฟ้องเพิกถอนคำสั่งเกี่ยวกับการประกอบกิจการในเขตผังเมืองรวม (อ. ๕๑/๒๕๕๓)

คดีนี้ผู้ฟ้องมีความประสงค์จะประกอบกิจการซื้อขายเศษวัสดุ จึงไปยื่นคำขอต่อเจ้าพนักงานท้องถิ่นหลังจากเจ้าพนักงานท้องถิ่นรับคำขอแล้ว มีคำสั่งไม่อนุญาตเนื่องจากพื้นที่ที่ขออนุญาตตั้งอยู่ในที่ดินประเภทที่อยู่อาศัยหนาแน่นน้อย (สีเหลือง) ผู้ฟ้องคดีเห็นว่า ตนเองได้ปฏิบัติตามข้อกำหนดท้องถิ่นเกี่ยวกับการประกอบกิจการที่เป็นอันตรายต่อสุขภาพแล้ว จึงฟ้องขอให้คำขอเพิกถอนคำสั่งดังกล่าว

ศาลเห็นว่า การพิจารณาคำขอของผู้ฟ้องคดี เจ้าพนักงานท้องถิ่นได้พิจารณาจากกฎหมายว่าด้วยสาธารณสุขรวมทั้งระเบียบกฎหมายที่เกี่ยวข้องทุกฉบับ เมื่อการประกอบกิจการดังกล่าวต้องห้ามตามกฎหมายกระทรวงให้ใช้บังคับผังเมืองรวม เจ้าพนักงานท้องถิ่นมีอำนาจที่ไม่อนุญาตให้ประกอบกิจการได้





**“จบการบรรยาย”**

---

๑

๒

๓

๔

๕

๖

# คำถาม / ความเห็น

