



รายงานผลการจัดทำลักษณะสำคัญขององค์กร

กรมโยธาธิการและผังเมือง

ประจำปี ๒๕๕๕

รายงานผลการจัดทำ
ลักษณะสำคัญขององค์กร

กรมโยธาธิการและผังเมือง
ประจำปี ๒๕๕๕

ลักษณะสำคัญขององค์กร

ลักษณะสำคัญขององค์กรแสดงให้เห็นภาพรวมของส่วนราชการ บ่งบอกถึงสภาพแวดล้อมด้านการปฏิบัติการของส่วนราชการ ความสัมพันธ์ที่สำคัญภายในและภายนอกส่วนราชการ สภาพแวดล้อมในการปฏิบัติงาน และความท้าทายเชิงยุทธศาสตร์ รวมทั้งแนวทางในการปรับปรุงผลการดำเนินการ

ลักษณะสำคัญขององค์กรแสดงบริบทเพื่อให้เข้าใจส่วนราชการมากขึ้น และเพื่อชี้แนะและจัดลำดับความสำคัญของข้อมูลและสารสนเทศที่ส่วนราชการควรนำเสนอในการอธิบายในหมวด ๑ - ๗ ต่อไป

ลักษณะสำคัญขององค์กรประกอบด้วยส่วนสำคัญ ๒ ส่วน คือ

๑. ลักษณะองค์กร
๒. ความท้าทายต่อองค์กร

๑. ลักษณะองค์กร

เป็นการกล่าวถึงสภาพแวดล้อมในการปฏิบัติการกิจของส่วนราชการ และความสัมพันธ์ที่สำคัญกับประชาชน ผู้รับบริการ ส่วนราชการอื่น และประชาชนโดยรวม

ก. ลักษณะพื้นฐานของส่วนราชการ

(๑) - พันธกิจหรือหน้าที่ตามกฎหมายของส่วนราชการคืออะไรบ้าง (#)

กรมโยธาธิการและผังเมือง มีพันธกิจ อำนาจหน้าที่ความรับผิดชอบตามที่กำหนดไว้ในกฎกระทรวง การแบ่งส่วนราชการ พ.ศ. ๒๕๔๕ ดังนี้

<p>พันธกิจ</p>	<ol style="list-style-type: none"> ๑. สนับสนุน กำหนด กำกับ และพัฒนาปรับปรุงให้งานผังเมือง และโยธาธิการ มีมาตรฐานวิชาการที่สามารถสนองต่อความต้องการทางสังคม เศรษฐกิจ และสิ่งแวดล้อม เพื่อการพัฒนาอย่างยั่งยืน ๒. สร้างการมีส่วนร่วมกับภาครัฐและประชาชนในการวางแผนการดำเนินการ พัฒนาเมือง ท้องถิ่น และชุมชน ๓. พัฒนา ปรับปรุง ส่งเสริมธรรมาภิบาลและประสิทธิภาพการบังคับใช้กฎหมาย การใช้ประโยชน์ที่ดิน การผังเมืองและโยธาธิการ เพื่อประโยชน์สุขของประชาชน
<p>หน้าที่ตามกฎหมาย</p>	<ol style="list-style-type: none"> ๑. ดำเนินการตามกฎหมายว่าด้วยการผังเมือง กฎหมายว่าด้วยการควบคุมอาคาร กฎหมายว่าด้วยการขุดดินและถมดิน กฎหมายจัดรูปที่ดินเพื่อพัฒนาพื้นที่ และกฎหมายอื่นๆ ที่เกี่ยวข้อง ๒. วางและจัดทำผังเมืองประเภทอื่นๆ ตามที่กระทรวง หรือคณะรัฐมนตรีมอบหมาย หรือตามที่ส่วนราชการอื่นร้องขอ และดำเนินการให้เป็นไปตามผังเมืองนั้นๆ ๓. ดำเนินการจัดรูปที่ดินเพื่อพัฒนาพื้นที่ ๔. ดำเนินการเกี่ยวกับการศึกษา วิเคราะห์ข้อมูล เพื่อการวางผัง วิจัย การติดตาม และประเมินผลและพัฒนามาตรฐานด้านการผังเมืองและโยธาธิการ รวมทั้ง การจัดทำเกณฑ์มาตรฐานและคู่มือด้านการผังเมืองและโยธาธิการ ๕. ดำเนินการเกี่ยวกับการวางผัง ออกแบบ ควบคุมการก่อสร้าง บูรณะเมือง หรืออาคารสิ่งก่อสร้างของหน่วยงานของรัฐ ๖. ให้บริการและคำปรึกษาเกี่ยวกับงานออกแบบ งานก่อสร้างและงานที่อยู่ในอำนาจหน้าที่ของกรมฯ แก่หน่วยงานต่างๆ ๗. ดำเนินการเกี่ยวกับการออกแบบ การก่อสร้าง ควบคุมอาคาร ก่อสร้างอาคาร และ โครงสร้างพื้นฐานรวมทั้งการบูรณะและบำรุงรักษา ๘. ดำเนินการประสาน กำกับ ดูแล สนับสนุนและพัฒนาให้เป็นไปตามผังเมือง รวมทั้งกำกับตรวจสอบการใช้อำนาจกฎหมายว่าด้วยการผังเมืองของเจ้าพนักงาน-ท้องถิ่น ๙. ดำเนินการพัฒนาระบบและบริหารข้อมูลการผังเมืองและโยธาธิการ ๑๐. ดำเนินการพัฒนาขีดความสามารถบุคลากรของกรม องค์กรปกครองส่วนท้องถิ่น รวมทั้งหน่วยงานอื่นด้านการผังเมืองและโยธาธิการ ๑๑. ปฏิบัติการอื่นใดตามที่กฎหมายกำหนดให้เป็นอำนาจหน้าที่ของกรม หรือตามที่กระทรวงหรือคณะรัฐมนตรีมอบหมาย

- มีแนวทางและวิธีการอย่างไรในการให้บริการแก่ผู้รับบริการ (#)

กรมโยธาธิการและผังเมือง ได้มีแนวทางและวิธีการในการให้บริการตามภารกิจที่ได้รับมอบหมาย ตามรัฐธรรมนูญแห่งราชอาณาจักรไทย พระราชบัญญัติบริหารราชการแผ่นดิน กฎกระทรวงแบ่งส่วนราชการ และกฎหมายที่กำหนดอำนาจหน้าที่ความรับผิดชอบ โดยดำเนินการสนับสนุน กำหนด กำกับ และพัฒนาปรับปรุง ด้านการผังเมือง ด้านการพัฒนาเมือง และด้านการอาคาร ให้มีมาตรฐานวิชาการที่สามารถสนองต่อความต้องการ ทางสังคม เศรษฐกิจ และสิ่งแวดล้อม เพื่อการพัฒนาอย่างยั่งยืน โดยการมีส่วนร่วมกับประชาชน และให้มีการส่งเสริมธรรมาภิบาล เพื่อประโยชน์สุขของประชาชน ดังนี้

สินค้าหรือบริการ	ผู้รับบริการ	อำนาจหน้าที่ตามกฎหมาย	แนวทางและวิธีการส่งมอบ
๑. โครงการพัฒนาในพื้นที่ จังหวัดชายแดนภาคใต้	องค์กรปกครองส่วนท้องถิ่น	๑. รัฐธรรมนูญแห่งราชอาณาจักรไทย พ.ศ. ๒๕๕๐ มาตรา ๘๕ และ ๘๗ ๒. กฎกระทรวงแบ่งส่วนราชการ กรมโยธาธิการและผังเมือง กระทรวงมหาดไทย พ.ศ. ๒๕๔๕ ข้อ ๑ (๑๑)	ส่งมอบโดยทำเป็นหนังสือราชการ
๒. โครงการสนับสนุน กิจกรรมพิเศษหลวง	โครงการก่อสร้างเขตพระราชฐาน	๑. รัฐธรรมนูญแห่งราชอาณาจักรไทย พ.ศ. ๒๕๕๐ มาตรา ๘๕ และ ๘๗ ๒. กฎกระทรวงแบ่งส่วนราชการ กรมโยธาธิการและผังเมือง กระทรวงมหาดไทย พ.ศ. ๒๕๔๕ ข้อ ๑ (๑๑)	ส่งมอบโดยทำเป็นหนังสือราชการ
๓. ผังเมืองที่จัดทำ - ผังประเทศ ผังภาค - ผังอนุภาค - ผังเมืองรวมจังหวัด - ผังอำเภอ - ผังเมืองรวมเมือง/ชุมชน	๑. หน่วยงานราชการ ระดับกระทรวง กรม ศูนย์เขต ภาค ๒. หน่วยงานราชการ ระดับกรม ศูนย์เขต ภาค องค์กรปกครองส่วนท้องถิ่น ๓. ภาคเอกชน/ประชาชน ๔. สถาบันการศึกษา ๑. หน่วยงานราชการ ระดับกระทรวง กรม ศูนย์เขต ภาค ๒. หน่วยงานราชการ ระดับกรม ศูนย์เขต ภาค องค์กรปกครองส่วนท้องถิ่น	๑. รัฐธรรมนูญแห่งราชอาณาจักรไทย พ.ศ. ๒๕๕๐ มาตรา ๘๕ และ ๘๗ ๒. กฎกระทรวง แบ่งส่วนราชการ กรมโยธาธิการและผังเมือง กระทรวงมหาดไทย พ.ศ. ๒๕๔๕ ข้อ ๑ (๑) (๒) (๘) และ(๑๐) ๓. พ.ร.บ. การผังเมือง พ.ศ. ๒๕๑๘ ๔. กระทรวง/คณะรัฐมนตรี มอบหมาย/ส่วนราชการอื่น ร้องขอ และดำเนินการตามผังเมืองที่กำหนด ๕. ข้อสั่งการจาก ครม. หรือ รมต. มหาดไทย	๑. ส่งมอบโดยทำเป็นหนังสือราชการ ๒. Download ข้อมูลจาก เว็บไซต์ หรืออีเมล ๓. ประสานขอข้อมูล โดยตรง (ไม่มีการแจ้งเป็นหนังสือราชการ) ๑. ประกาศในราชกิจจานุเบกษา และแจ้งให้ทราบเป็นหนังสือราชการ ๒. ส่งมอบโดยทำเป็นหนังสือราชการ ๓. Download ข้อมูลจาก เว็บไซต์ หรืออีเมล

สินค้าหรือบริการ	ผู้รับบริการ	อำนาจหน้าที่ตามกฎหมาย	แนวทางและวิธีการส่งมอบ
<ul style="list-style-type: none"> - ผังเมืองเฉพาะ - ผังพัฒนาพื้นที่ - ความรู้ด้านการวางผังเมือง/ชุมชนและการพัฒนาเมือง/ชุมชน - คู่มือเกณฑ์มาตรฐาน - เอกสารวิชาการ - การขยายผลการใช้โปรแกรมประยุกต์เพื่อการวางผัง 	<ul style="list-style-type: none"> ๓. ภาคเอกชน/ ประชาชน ๔. สถาบันการศึกษา ๑. อปท. ๒. หน่วยงานที่เกี่ยวข้อง/ภาคเอกชน ๓. สถาบันการศึกษา ๑. อปท. ๒. หน่วยงานที่เกี่ยวข้อง ๓. สถาบันการศึกษา - อปท./กทม./เมือง-พัทยา/หน่วยงานราชการอื่น/ ภาคเอกชน และ สถาบันการศึกษา ๑. อปท. ๒. หน่วยงานภาครัฐ ๓. หน่วยงาน/องค์กรเอกชน ๔. สถาบันการศึกษา 		<ul style="list-style-type: none"> ๔. ประสานขอข้อมูล โดยตรง (ไม่มีการแจ้งเป็นหนังสือราชการ) ประกาศในราชกิจจานุเบกษา ส่งมอบโดยทำเป็นหนังสือราชการ ๑. การฝึกอบรมด้านผังเมือง ๒. การศึกษาด้วยตนเองจากเว็บไซต์หรือคู่มือ ๑. จัดพิมพ์เอกสารและส่งมอบโดยแจ้งเป็นหนังสือราชการและเอกสารอิเล็กทรอนิกส์ ๒. ส่งมอบโดยตรง และผ่านช่องทางการสื่อสาร เช่น โทรศัพท์ โทรสาร อินเทอร์เน็ต ๓. ส่งมอบให้โดยเผยแพร่ผ่าน Website
<ul style="list-style-type: none"> ๔. งานด้านช่างที่ให้บริการ - การออกแบบอาคารและโครงสร้างพื้นฐาน - การควบคุมการก่อสร้าง - การทดสอบวัสดุก่อสร้างและเจาะสำรวจชั้นดิน - การตรวจสอบซ่อมแซมพื้นฟู บูรณะอาคารและโครงสร้างพื้นฐาน - งานให้คำปรึกษาด้านช่าง - อาคารและโครงสร้างพื้นฐาน 	<ul style="list-style-type: none"> ๑. หน่วยงานของรัฐ/ รัฐวิสาหกิจ ๒. องค์กรปกครองส่วนท้องถิ่น ๓. ภาคเอกชน ๔. ประชาชน ๕. สำนักพระราชวัง 	<ul style="list-style-type: none"> ๑. รัฐธรรมนูญแห่งราชอาณาจักรไทย พ.ศ. ๒๕๕๐ มาตรา ๘๕ และ ๘๗ ๒. กฎกระทรวงแบ่งส่วนราชการกรมโยธาธิการและผังเมือง กระทรวงมหาดไทย พ.ศ. ๒๕๔๕ ข้อ ๑ (๑) (๔) (๕) (๖) (๗) (๘) (๙) และ (๑๐) ๓. กฎหมายที่บังคับใช้ <ul style="list-style-type: none"> ๓.๑ พ.ร.บ. การผังเมือง พ.ศ. ๒๕๑๘ ๓.๒ พ.ร.บ. การควบคุมอาคาร พ.ศ. ๒๕๒๒ 	<ul style="list-style-type: none"> ๑. ส่งมอบโดยทำเป็นหนังสือราชการ และเอกสารอิเล็กทรอนิกส์ ๒. ส่งมอบให้โดยตรงและเลือกผ่านช่องทางการสื่อสารต่าง ๆ เช่น โทรสาร โทรศัพท์ Web Site ๓. ส่งมอบให้ในลักษณะผ่านเอกสารเผยแพร่ Web Site ๔. ส่งมอบอาคารและระบบโครงสร้างพื้นฐาน โดยทำเป็นหนังสือราชการส่งมอบทรัพย์สินแก่ อปท.

สินค้าหรือบริการ	ผู้รับบริการ	อำนาจหน้าที่ตามกฎหมาย	แนวทางและวิธีการส่งมอบ
<p>- งานวางผัง ออกแบบ และตกแต่งพลับพลาพิธี พร้อมทั้งให้คำปรึกษาแนะนำ อาคารพลับพลาพิธี</p> <p>- องค์กรความรู้ด้านช่างที่เกี่ยวข้อง</p>		<p>๓.๓ พ.ร.บ.การขุดดินถมดิน พ.ศ. ๒๕๔๓</p> <p>๓.๔ พ.ร.บ. จัดรูปที่ดินเพื่อพัฒนาพื้นที่ พ.ศ. ๒๕๔๗</p> <p>๔. มติ คร.ม. เมื่อวันที่ ๗ สิงหาคม ๒๕๕๐</p> <p>๕. ระเบียบสำนักนายกรัฐมนตรี ว่าด้วยการพัสดุ พ.ศ. ๒๕๓๕ และที่แก้ไขเพิ่มเติม</p>	<p>๕. ส่งมอบพลับพลาพิธี หลังจากผ่านกระบวนการตรวจสอบความเรียบร้อย สวยงาม มั่นคงแข็งแรงและปลอดภัย สมพระเกียรติ ได้มาตรฐาน โดยมี การวัดระดับความพึงพอใจของผู้ใช้บริการเพื่อนำมาพัฒนาอย่างต่อเนื่อง</p> <p>๖. การฝึกอบรมด้านช่าง</p> <p>๗. การศึกษาด้วยตนเองจากเว็บไซต์หรือคู่มือ</p>
<p>๕. มาตรการกำกับดูแลความปลอดภัยในชีวิตและทรัพย์สินเกี่ยวกับอาคารและการใช้ประโยชน์ที่ดินจากการบังคับใช้</p> <p>- <u>มาตรการบังคับใช้และปรับปรุงกฎหมาย</u></p> <p>๑) พัฒนา ปรับปรุงและจัดทำข้อบังคับเกี่ยวกับกฎหมายควบคุมอาคาร กฎหมายขุดดินและถมดิน และกฎหมายอื่นที่เกี่ยวข้อง</p> <p>๒) ตรวจสอบความปลอดภัย ออกใบอนุญาตและต่ออายุเกี่ยวกับสถานที่ประกอบกิจการโรงแรมรสพ</p> <p>๓) พิจารณาอุทธรณ์คำสั่งเจ้าพนักงานท้องถิ่น</p> <p>- <u>มาตรการทางสังคม</u></p> <p>๑) ส่งเสริมการปฏิบัติตามกฎหมายเพื่อความปลอดภัยในอาคาร</p> <p>- <u>มาตรการส่งเสริมสนับสนุนการบังคับใช้กฎหมาย</u></p> <p>๑) ให้คำปรึกษา แนะนำตอบข้อหารือ และพิจารณาข้อร้องเรียนเกี่ยวกับกฎหมายควบคุมอาคารและกฎหมายขุดดินและถมดิน</p>	<p>๑. หน่วยงานราชการ</p> <p>๒. ภาคเอกชนและประชาชน</p> <p>- เจ้าของผู้ประกอบการกิจการโรงแรมรสพและประชาชนผู้ใช้บริการ</p> <p>๑. กรุงเทพมหานคร</p> <p>๒. ประชาชนผู้ยื่นอุทธรณ์</p> <p>๑. หน่วยงานราชการ</p> <p>๒. ภาคเอกชนและประชาชน</p> <p>๑. หน่วยงานราชการ</p> <p>๒. ภาคเอกชนและประชาชน</p>	<p>๑. รัฐธรรมนูญแห่งราชอาณาจักรไทย พ.ศ. ๒๕๕๐ มาตรา ๘๕ และ ๘๗</p> <p>๒. กฎกระทรวงแบ่งส่วนราชการกรมโยธาธิการและผังเมือง กระทรวงมหาดไทย พ.ศ. ๒๕๔๕ ข้อ ๑ (๑) (๒) (๓) และ (๘)</p> <p>๓. กฎหมายที่บังคับใช้</p> <p>๓.๑ พ.ร.บ. การผังเมือง พ.ศ. ๒๕๑๘</p> <p>๓.๒ พ.ร.บ.การควบคุมอาคาร พ.ศ. ๒๕๒๒</p> <p>๓.๓ พ.ร.บ.การขุดดินถมดิน พ.ศ. ๒๕๔๓</p> <p>๓.๔ พ.ร.บ. จัดรูปที่ดินเพื่อพัฒนาพื้นที่ พ.ศ. ๒๕๔๗</p> <p>๔. พระราชบัญญัติวิศวกร พ.ศ. ๒๕๔๒</p> <p>๕. พระราชบัญญัติสถาปนิก พ.ศ. ๒๕๔๓</p> <p>๖. มติ คร.ม. เมื่อวันที่ ๒๘ มิถุนายน ๒๕๔๘</p>	<p>- ประกาศในราชกิจจานุเบกษา และแจ้งให้ทราบเป็นหนังสือราชการ และให้คำปรึกษาทาง Web Site</p> <p>- ออกใบอนุญาตให้ใช้อาคารเพื่อประกอบกิจการโรงแรมรสพ</p> <p>- ส่งมอบคำวินิจฉัยให้ผู้อุทธรณ์ และเจ้าพนักงานท้องถิ่น</p> <p>๑. เผยแพร่ทางสื่อประชาสัมพันธ์</p> <p>๒. จัดการอบรม/สัมมนา</p> <p>- ส่งมอบโดยทำเป็นหนังสือราชการและแจ้งให้ทราบเป็นหนังสือราชการ และให้คำปรึกษาทาง Web site</p>

สินค้าหรือบริการ	ผู้รับบริการ	อำนาจหน้าที่ตามกฎหมาย	แนวทางและวิธีการส่งมอบ
<p>๒) ตรวจสอบอาคารภาครัฐ ๙ ประเภท</p> <p>๓) ประเมินความปลอดภัย อาคารเอกชน</p> <p>๔) การสำรวจและตรวจสอบ ความปลอดภัยอาคารของรัฐ</p> <p>- มาตรการยกระดับ มาตรฐานความปลอดภัย</p> <p>๑) จัดทำและปรับปรุง มาตรฐานอาคารและงานช่าง</p> <p>๒) ศึกษาข้อมูลด้าน วิศวกรรม เพื่อใช้ในการ ยกร่างแก้ไขและปรับปรุง กฎหมายว่าด้วยการควบคุม อาคารและกฎหมายที่ดิน และถมดิน</p>	<p>- หน่วยงานราชการ เจ้าของอาคารที่ได้รับ การสำรวจตรวจสอบ</p> <p>๑) เจ้าของอาคารที่ได้ รับการตรวจสอบ</p> <p>๒) ประชาชนผู้ใช้ อาคาร</p> <p>- หน่วยงานราชการ เจ้าของอาคารที่ได้รับ การสำรวจตรวจสอบ</p> <p>๑. หน่วยงานราชการ</p> <p>๒. ภาคเอกชนและ ประชาชน</p> <p>๑. หน่วยงานราชการ</p> <p>๒. ภาคเอกชนและ ประชาชน</p>		<p>- ส่งมอบโดยทำเป็นหนังสือ ราชการและรายงานผลการ ตรวจสอบ</p> <p>- ให้คำแนะนำเจ้าของอาคาร ที่ไปตรวจสอบ</p> <p>- ส่งมอบโดยทำเป็นหนังสือ ราชการและรายงานผลการ ตรวจสอบ</p> <p>- ประกาศเป็นมาตรฐานของ กรมโยธาธิการและผังเมือง</p> <p>- ประกาศเป็นมาตรฐานของ กรมโยธาธิการและผังเมือง (นำไปใช้เป็นข้อมูลประกอบ การแก้ไขและปรับปรุงกฎหมาย ว่าด้วยการควบคุมอาคารและ กฎหมายที่ดินและถมดิน)</p>

สินค้าหรือบริการ	ผู้รับบริการ	อำนาจหน้าที่ตามกฎหมาย	แนวทางและวิธีการส่งมอบ
<p>๖. ที่ดินที่ได้รับการจัดรูปเพื่อพัฒนา</p> <p>- พื้นที่พัฒนาด้วยโครงการจัดรูปที่ดินเพื่อพัฒนาพื้นที่ซึ่งประกอบด้วยพื้นที่แปลงที่ดินใหม่ และการพัฒนาสาธารณูปโภค / สาธารณูปการ</p> <p>- การส่งเสริมและสนับสนุนให้เกิดการพัฒนาพื้นที่ด้วยวิธีการจัดรูปที่ดิน</p>	<p>๑. องค์กรปกครองส่วนท้องถิ่น</p> <p>๒. การเคหะแห่งชาติ</p> <p>๓. หน่วยงานของรัฐตามที่กำหนดในมาตรา ๓๕ แห่ง พ.ร.บ.จัดรูปที่ดินเพื่อพัฒนาพื้นที่ พ.ศ. ๒๕๔๗</p> <p>๔. สมาคม(ที่จัดตั้งขึ้นเพื่อดำเนินการจัดรูปที่ดิน) และเจ้าของที่ดินในพื้นที่โครงการจัดรูปที่ดิน</p>	<p>๑. รัฐธรรมนูญแห่งราชอาณาจักรไทย พ.ศ. ๒๕๕๐ มาตรา ๘๕ และ ๘๗</p> <p>๒. กฎกระทรวงแบ่งส่วนราชการกรมโยธาธิการและผังเมือง กระทรวงมหาดไทย พ.ศ. ๒๕๔๕ ข้อ ๑ (๑) (๓) และ (๑๑)</p> <p>๓. พ.ร.บ. จัดรูปที่ดินเพื่อพัฒนาพื้นที่ พ.ศ. ๒๕๔๗</p>	<p>๑. ให้ความรู้ ให้คำปรึกษา ส่งเสริมสนับสนุนและกำกับดูแลการดำเนินโครงการจัดรูปที่ดินเพื่อพัฒนาพื้นที่ในทุกจังหวัด</p> <p>๒. ประกาศในราชกิจจานุเบกษา เพื่อดำเนินโครงการจัดรูปที่ดินฯ และพัฒนาสาธารณูปโภค สาธารณูปการโดยส่งมอบโฉนดแปลงที่ดินใหม่และสาธารณูปโภค สาธารณูปการในพื้นที่โครงการให้แก่เจ้าของที่ดินและหน่วยงานที่รับผิดชอบ</p> <p>๓. ส่งเสริมสนับสนุนให้เกิดการพัฒนาพื้นที่โดยการฝึกอบรมด้านการจัดรูปที่ดิน ถ่ายทอดความรู้และประสบการณ์</p> <p>๔. ส่งเสริมสนับสนุนให้เกิดโครงการจัดรูปที่ดินฯ โดยการจัดทำคู่มือ ระเบียบ และมาตรฐานงานจัดรูปที่ดินเพื่อพัฒนาพื้นที่ เผยแพร่และประชาสัมพันธ์โดยเอกสารและผ่านทางอินเทอร์เน็ต</p>
<p>๗. สนับสนุนและเสริมสร้างด้านการผังเมือง ให้แก่องค์กรปกครองส่วนท้องถิ่น</p> <p>- ผังเมืองรวมเมือง/ชุมชน</p> <p>- แผน/โครงการพัฒนาตามผังเมืองรวม</p> <p>- ผังเมืองชุมชนเทศบาล</p>	<p>๑. องค์กรปกครองส่วนท้องถิ่น</p> <p>๒. กทม.</p> <p>๓. เมืองพัทยา</p>	<p>๑. รัฐธรรมนูญแห่งราชอาณาจักรไทย พ.ศ. ๒๕๕๐ มาตรา ๘๕ และ ๘๗</p> <p>๒. กฎกระทรวงแบ่งส่วนราชการกรมโยธาธิการและผังเมือง กระทรวงมหาดไทย พ.ศ. ๒๕๔๕ ข้อ ๑ (๑) (๒) (๔) (๘) (๙) และ (๑๐)</p> <p>๓. พ.ร.บ. การผังเมือง พ.ศ. ๒๕๑๘</p> <p>๔. พ.ร.บ. กำหนดแผนและขั้นตอนการกระจายอำนาจให้แก่องค์กรปกครองส่วนท้องถิ่น พ.ศ. ๒๕๔๒</p>	<p>๑. ดำเนินการถ่ายโอนภารกิจให้แก่องค์กรปกครองส่วนท้องถิ่น ตั้งแต่ปีงบประมาณ พ.ศ. ๒๕๔๘ – ปัจจุบัน โดยผัง ที่ประกาศเป็นกฎกระทรวงใช้บังคับแล้วจึงดำเนินการถ่ายโอนและแจ้งให้ทราบเป็นหนังสือราชการ</p> <p>๒. สนับสนุน อปท. ในการวางและจัดทำผังเมือง เช่น คู่มือและ แผนที่ดิจิทัลเพื่อการวางผัง เป็นต้น</p> <p>๓. ส่งมอบโดยทำเป็นหนังสือราชการ</p> <p>๔. ประกาศในราชกิจจานุเบกษา</p>

สินค้าหรือบริการ	ผู้รับบริการ	อำนาจหน้าที่ตามกฎหมาย	แนวทางและวิธีการส่งมอบ
<p>- การประเมินผลผังเมืองรวมร่วมกับท้องถิ่น</p> <p>- การจัดทำระบบข้อมูลผังเมืองรวมร่วมกับท้องถิ่นเพื่อการติดตาม วิเคราะห์ประเมินผล และวางผัง</p>	<p>๑. อปท.</p> <p>๒. หน่วยงานภาครัฐ</p> <p>๓. องค์กรเอกชน</p> <p>๔. ประชาชน</p>	<p>๑. รัฐธรรมนูญแห่งราชอาณาจักรไทย พ.ศ. ๒๕๕๐ มาตรา ๘๕ และ ๘๗</p> <p>๒. กฎกระทรวงแบ่งส่วนราชการกรมโยธาธิการและผังเมือง กระทรวงมหาดไทย พ.ศ. ๒๕๔๕ ข้อ ๑ (๔)</p> <p>๓. พ.ร.บ.การผังเมือง พ.ศ. ๒๕๑๘</p>	<p>๑. จัดพิมพ์เอกสารและส่งมอบโดยแจ้งเป็นหนังสือราชการ</p> <p>๒. สนับสนุน อปท. ในการติดตามและประเมินผล เช่น คู่มือ/แผนที่/ภาพถ่ายทางอากาศ</p> <p>๓. Download ข้อมูลจาก Website</p> <p>๔. การสอนงาน/การประชุม/การฝึกอบรม/การสัมมนา/การเผยแพร่ความรู้</p>
<p>๘. โครงการระบบภูมิศาสตร์สารสนเทศ (GIS) เพื่อการผังเมือง</p> <p>- โครงการระบบภูมิศาสตร์สารสนเทศ (GIS) เพื่อการผังเมือง</p> <p>- การสำรวจและจัดทำข้อมูลทางกายภาพการผังเมืองด้วยระบบสารสนเทศภูมิศาสตร์ GIS มาตรฐานส่วน ๑ : ๔๐๐๐</p>	<p>๑. องค์กรปกครองส่วนท้องถิ่น</p> <p>๒. หน่วยงานราชการ</p> <p>๓. ประชาชน</p> <p>๑. องค์กรปกครองส่วนท้องถิ่น</p> <p>๒. หน่วยงานราชการ</p> <p>๓. องค์กรเอกชน</p> <p>๔. ประชาชน</p>	<p>๑. รัฐธรรมนูญแห่งราชอาณาจักรไทย พ.ศ. ๒๕๕๐ มาตรา ๘๕ และ ๘๗</p> <p>๒. กฎกระทรวงแบ่งส่วนราชการกรมโยธาธิการและผังเมือง กระทรวงมหาดไทย พ.ศ. ๒๕๔๕ ข้อ ๑ (๙) และ (๑๐)</p> <p>๓. พระราชบัญญัติข้อมูลข่าวสารของราชการ พ.ศ. ๒๕๔๐ มาตรา ๙ ข้อ (๘) มาตรา ๑๕ ข้อ (๖)</p> <p>๔. พระราชบัญญัติการผังเมือง พ.ศ. ๒๕๑๘</p>	<p>๑. ส่งมอบโดยทำเป็นหนังสือราชการ</p> <p>๒. ส่งมอบผ่านการดาวน์โหลดข้อมูล หรือสืบค้นหาข้อมูล GIS ที่เปิดเผยได้ ทางเว็บไซต์ กรมโยธาธิการและผังเมือง</p> <p>ส่งมอบโดยทำเป็นหนังสือราชการ</p>
<p>๙. โครงการวางและจัดทำผังนโยบาย โครงการและมาตรการบรรเทาอุทกภัยลุ่มน้ำ</p>	<p>๑. หน่วยงานราชการระดับกระทรวง/กรม</p> <p>๒. องค์กรปกครองส่วนท้องถิ่นในพื้นที่ลุ่มน้ำ</p> <p>๓. ภาคประชาชน/เอกชน</p>	<p>๑. รัฐธรรมนูญแห่งราชอาณาจักรไทย พ.ศ. ๒๕๕๐ มาตรา ๘๕ และ ๘๗</p> <p>๒. แผนพัฒนาเศรษฐกิจและสังคมแห่งชาติ ฉบับที่ ๑๑ ยุทธศาสตร์การจัดการทรัพยากรธรรมชาติและสิ่งแวดล้อมอย่างยั่งยืน</p> <p>๓. พระราชบัญญัติการผังเมือง พ.ศ. ๒๕๑๘</p> <p>๔. กระทรวง/คณะรัฐมนตรีมอบหมาย/ส่วนราชการอื่นร้องขอและดำเนินการตามผังเมืองที่กำหนด</p>	<p>๑. จัดพิมพ์เอกสารและส่งมอบโดยแจ้งเป็นหนังสือราชการ</p> <p>๒. ส่งมอบโดยทำเป็นหนังสือราชการ</p> <p>๓. ประสานขอข้อมูลโดยตรงกับ สนง.นโยบายและแผนการใช้ประโยชน์ที่ดินลุ่มน้ำ (ไม่มีการแจ้งเป็นหนังสือ)</p> <p>๔. เผยแพร่และประชาสัมพันธ์ผ่านช่องทางต่าง ๆ</p>

สินค้าหรือบริการ	ผู้รับบริการ	อำนาจหน้าที่ตามกฎหมาย	แนวทางและวิธีการส่งมอบ
		๕. แผนการบริหารราชการแผ่นดิน/ข้อสั่งการจาก ครม. หรือรมต.มหาดไทย	
๑๐. โครงการพัฒนาระบบแผนที่มาตรฐานเพื่อการจัดทำผังเมืองและผังชุมชน	๑. องค์กรปกครองส่วนท้องถิ่น ๒. หน่วยงานราชการ ๓. องค์กรเอกชน ๔. ประชาชน	๑. รัฐธรรมนูญแห่งราชอาณาจักรไทย พ.ศ. ๒๕๕๐ มาตรา ๘๕ และ ๘๗ ๒. กฎกระทรวงแบ่งส่วนราชการกรมโยธาธิการและผังเมือง กระทรวงมหาดไทย พ.ศ. ๒๕๔๕ ข้อ ๑ (๙) และ (๑๐) ๓. พระราชบัญญัติการผังเมือง พ.ศ. ๒๕๑๘ ๔. พระราชบัญญัติข้อมูลข่าวสารของราชการ พ.ศ. ๒๕๔๐ มาตรา ๙ ข้อ (๘)	ส่งมอบโดยทำเป็นหนังสือราชการ
๑๑. ระบบป้องกันน้ำท่วมพื้นที่ชุมชน	- องค์กรปกครองส่วนท้องถิ่น	๑. รัฐธรรมนูญแห่งราชอาณาจักรไทย พ.ศ. ๒๕๕๐ มาตรา ๘๕ และ ๘๗ ๒. กฎกระทรวงแบ่งส่วนราชการกรมโยธาธิการและผังเมือง กระทรวงมหาดไทย พ.ศ. ๒๕๔๕ ข้อ ๑ (๔) (๕) (๖) และ (๗)	ส่งมอบโดยทำเป็นหนังสือราชการ
๑๒. โครงการก่อสร้างเขื่อนป้องกันตลิ่งริมแม่น้ำและริมทะเลทั่วประเทศ	- องค์กรปกครองส่วนท้องถิ่น	๑. รัฐธรรมนูญแห่งราชอาณาจักรไทย พ.ศ. ๒๕๕๐ มาตรา ๘๕ และ ๘๗ ๒. กฎกระทรวงแบ่งส่วนราชการกรมโยธาธิการและผังเมือง กระทรวงมหาดไทย พ.ศ. ๒๕๔๕ ข้อ ๑ (๔) (๕) (๖) (๗) และ (๑๑) ๓. มติ ค.ร.ม. เมื่อวันที่ ๗ สิงหาคม ๒๕๕๐	ส่งมอบโดยทำเป็นหนังสือราชการ
๑๓. โครงการป้องกันการสูญเสียดินแดนชายฝั่งแม่น้ำชายแดนระหว่างประเทศ อันเนื่องมาจากภัยธรรมชาติเพื่อความมั่นคง	- องค์กรปกครองส่วนท้องถิ่น	๑. รัฐธรรมนูญแห่งราชอาณาจักรไทย พ.ศ. ๒๕๕๐ มาตรา ๘๕ และ ๘๗ ๒. กฎกระทรวงแบ่งส่วนราชการกรมโยธาธิการและผังเมือง กระทรวงมหาดไทย พ.ศ. ๒๕๔๕ ข้อ ๑ (๔) (๕) (๖) (๗) และ (๑๑) ๓. มติคณะรัฐมนตรี เมื่อวันที่ ๗ สิงหาคม ๒๕๕๐	ส่งมอบโดยทำเป็นหนังสือราชการ

(๒) - วิสัยทัศน์ เป้าประสงค์หลัก ค่านิยม และวัฒนธรรมของส่วนราชการคืออะไร

ได้ทำการทบทวน โดยสำรวจความคิดเห็นทั่วทั้งองค์กร และจากความคาดหวังของผู้รับบริการ และผู้มีส่วนได้ส่วนเสีย

วิสัยทัศน์	เป็นองค์กรแกนนำของประเทศ ในด้านการผังเมือง การพัฒนาเมือง และการอาคาร ให้มีความน่าอยู่ ปลอดภัย รักษาสภาพแวดล้อม ประหยัดพลังงาน และมีอัตลักษณ์
เป้าประสงค์หลัก	<ol style="list-style-type: none"> ๑. เมืองมีกรอบการพัฒนาเมืองที่ดี มีมาตรฐานเมืองน่าอยู่ และสอดคล้องกับสภาพแวดล้อม ๒. ประชาชนตระหนักถึงประโยชน์และคุณค่าของการผังเมือง และการควบคุมอาคาร ๓. ประชาชนได้รับการบริการด้านช่างที่ได้มาตรฐานอย่างทั่วถึง
ค่านิยม	<ol style="list-style-type: none"> ๑. มีจิตสาธารณะ ๒. กล้ายืนหยัดทำในสิ่งที่ถูกต้อง ๓. ไม่เลือกปฏิบัติ ๔. ซื่อสัตย์และมีความรับผิดชอบ ๕. โปร่งใส ตรวจสอบได้ ๖. มุ่งสัมฤทธิ์ผลของงาน
วัฒนธรรม	<ul style="list-style-type: none"> ● อยู่ระหว่างการสื่อสารค่านิยมขององค์กร เพื่อผลักดันให้เกิดเป็นวัฒนธรรมองค์กรต่อไป

- (๓) ลักษณะโดยรวมของบุคลากรในส่วนราชการเป็นอย่างไร เช่น ระดับการศึกษา อายุ สายงาน ระดับตำแหน่ง ข้อกำหนดพิเศษในการปฏิบัติงาน เป็นต้น (#)

ลักษณะโดยรวมของบุคลากรของกรมโยธาธิการและผังเมือง มีดังนี้

บุคลากรของกรมโยธาธิการและผังเมืองมีทั้งสิ้น ๓,๔๙๖ คน ประกอบด้วย

- ข้าราชการ จำนวน ๑,๗๙๓ คน (ชาย ๑,๑๓๗ คน หญิง ๖๕๖ คน) คิดเป็นร้อยละ ๕๑.๒๙
- ลูกจ้างประจำ จำนวน ๘๒๗ คน (ชาย ๕๖๙ คน หญิง ๒๕๘ คน) คิดเป็นร้อยละ ๒๓.๖๕
- พนักงานราชการ จำนวน ๘๗๖ คน (ชาย ๔๙๗ คน หญิง ๓๗๙ คน) คิดเป็นร้อยละ ๒๕.๐๖

และมีรายละเอียดอื่น ๆ ดังนี้

ระดับการศึกษาของข้าราชการจากข้อมูลสถิติของกรม ปรากฏว่าบุคลากรของกรมฯ ส่วนใหญ่ จบการศึกษาระดับปริญญาตรี คิดเป็นร้อยละ ๕๒.๙๘ รองลงมาเป็นระดับปริญญาโท คิดเป็นร้อยละ ๒๘.๑๗ จบการศึกษาต่ำกว่าระดับปริญญา ประมาณร้อยละ ๑๘.๓๕ และจบการศึกษาปริญญาเอก ร้อยละ ๐.๕๐

อายุของข้าราชการเฉลี่ย ๔๕ ปี อายุราชการเฉลี่ย ๑๙ ปี

สายงานวิชาการหลักของข้าราชการส่วนใหญ่จะเป็นวิศวกร คิดเป็นร้อยละ ๑๗.๕๒

รองลงมาเป็นนักผังเมือง คิดเป็นร้อยละ ๘.๓๑ นักวิเคราะห์ผังเมือง คิดเป็นร้อยละ ๖.๔๗ สถาปนิก คิดเป็นร้อยละ ๔.๒๙ สำหรับสายงานทั่วไปส่วนใหญ่เป็น นายช่างโยธา นายช่างสำรวจ นายช่างเขียนแบบ นายช่างเทคนิค นายช่างไฟฟ้า เป็นต้น คิดเป็นร้อยละ ๒๗.๘๙ เจ้าพนักงานธุรการ คิดเป็นร้อยละ ๑๐.๖๐

ระดับตำแหน่งของข้าราชการ ส่วนใหญ่อยู่ในระดับชำนาญงาน คิดเป็นร้อยละ ๓๑.๓๒

รองลงมาอยู่ในระดับชำนาญการ คิดเป็นร้อยละ ๒๗.๐๔ ระดับชำนาญการพิเศษ คิดเป็นร้อยละ ๑๒.๐๔ ระดับปฏิบัติการ คิดเป็นร้อยละ ๙.๙๘ ระดับอาวุโส คิดเป็นร้อยละ ๖.๔๑ ระดับปฏิบัติงาน คิดเป็นร้อยละ ๖.๗๔ และอื่นๆ อีกร้อยละ ๖.๕๖

ลักษณะโดยรวมของข้าราชการ กรมโยธาธิการและผังเมือง															
ข้าราชการ															
สายงาน	ระดับ													รวม	
	ปง.	ชง.	อว.	ทพ.	ปก.	ชก.	ชพ.	ชช.	ทว.	อต.	อส.	บต.	บส.	คน	ร้อยละ
สายงานบริหาร															
นักบริหาร	-	-	-	-	-	-	-	-	-	-	-	๔	๑	๕	๐.๒๘
สายงานอำนวยการ															
ผู้ตรวจราชการกรม	-	-	-	-	-	-	-	-	-	-	๑๒	-	-	๑๒	๐.๖๗
ผู้อำนวยการ	-	-	-	-	-	-	-	-	-	๕๑	๒๙	-	-	๘๐	๔.๔๖
ผู้อำนวยการเฉพาะด้าน (นิติการ)	-	-	-	-	-	-	-	-	-	๑	-	-	-	๑	๐.๐๖
ผู้อำนวยการเฉพาะด้าน (วิชาการคอมพิวเตอร์)	-	-	-	-	-	-	-	-	-	๑	-	-	-	๑	๐.๐๖
ผู้อำนวยการเฉพาะด้าน (วิศวกรรมโยธา)	-	-	-	-	-	-	-	-	-	-	๔	-	-	๔	๐.๒๒
ผู้อำนวยการเฉพาะด้าน (สถาปัตยกรรม)	-	-	-	-	-	-	-	-	-	-	๑	-	-	๑	๐.๐๖
ผู้อำนวยการเฉพาะด้าน(วิศวกรรม)	-	-	-	-	-	-	-	-	-	-	๑	-	-	๑	๐.๐๖
สายงานวิชาการ															
นักวิชาการตรวจสอบภายใน	-	-	-	-	๒	-	๑	-	-	-	-	-	-	๓	๐.๑๗
นักวิชาการแผนที่ภาพถ่าย	-	-	-	-	๔	๑๓	๒	-	-	-	-	-	-	๑๙	๑.๐๖
นักจัดการงานทั่วไป	-	-	-	-	๕	๘๑	-	-	-	-	-	-	-	๘๖	๔.๘๐
นักทรัพยากรบุคคล	-	-	-	-	๗	๒๔	๗	-	-	-	-	-	-	๓๘	๒.๑๒
นักประชาสัมพันธ์	-	-	-	-	-	๗	-	-	-	-	-	-	-	๗	๐.๓๙
นักผังเมือง	-	-	-	-	๓๖	๘๔	๒๙	-	-	-	-	-	-	๑๔๙	๘.๓๑
นักวิเคราะห์นโยบายและแผน	-	-	-	-	๖	๑๓	๓	-	-	-	-	-	-	๒๒	๑.๒๓
นักวิเคราะห์ผังเมือง	-	-	-	-	๒๓	๕๕	๓๖	๒	-	-	-	-	-	๑๑๖	๖.๔๗
นักวิชาการคอมพิวเตอร์	-	-	-	-	๕	๖	-	-	-	-	-	-	-	๑๑	๐.๖๑
นักวิชาการเงินและบัญชี	-	-	-	-	-	๗	-	-	-	-	-	-	-	๗	๐.๓๙
นักวิชาการพัสดุ	-	-	-	-	-	๒	๑	-	-	-	-	-	-	๓	๐.๑๗
นักวิชาการโสตทัศนศึกษา	-	-	-	-	-	๑	-	-	-	-	-	-	-	๑	๐.๐๖
นักวิเทศสัมพันธ์	-	-	-	-	-	๒	๑	-	-	-	-	-	-	๓	๐.๑๗
นิติการ	-	-	-	-	๕	๑๔	๗	-	-	-	-	-	-	๒๖	๑.๔๕
บรรณารักษ์	-	-	-	-	-	๑	-	-	-	-	-	-	-	๑	๐.๐๖
ภูมิสถาปนิก	-	-	-	-	๑	๒	-	-	-	-	-	-	-	๓	๐.๑๗
มัณฑนากร	-	-	-	-	๑	๔	๑	-	-	-	-	-	-	๖	๐.๓๓
วิศวกรเครื่องกล	-	-	-	-	๑	๔	๒	๑	-	-	-	-	-	๘	๐.๔๕
วิศวกรไฟฟ้า	-	-	-	-	๑	๓	๓	๑	-	-	-	-	-	๘	๐.๔๕
วิศวกรโยธา	-	-	-	-	๕๕	๑๒๘	๑๐๘	๗	-	-	-	-	-	๒๙๘	๑๖.๖๒
สถาปนิก	-	-	-	-	๒๗	๓๔	๑๕	๑	-	-	-	-	-	๗๗	๔.๒๙
สายงานทั่วไป															
เจ้าพนักงานการเงินและบัญชี	๑๑	๖๗	๑	-	-	-	-	-	-	-	-	-	-	๗๙	๔.๔๑
เจ้าพนักงานธุรการ	๓๗	๑๕๐	๓	-	-	-	-	-	-	-	-	-	-	๑๙๐	๑๐.๖๐
เจ้าพนักงานพัสดุ	๑	๙	-	-	-	-	-	-	-	-	-	-	-	๑๐	๐.๕๖
เจ้าพนักงานสถิติ	-	๕	-	-	-	-	-	-	-	-	-	-	-	๕	๐.๒๘
เจ้าพนักงานโสตทัศนศึกษา	-	๑	-	-	-	-	-	-	-	-	-	-	-	๑	๐.๐๖
เจ้าพนักงานห้องสมุด	-	๑	-	-	-	-	-	-	-	-	-	-	-	๑	๐.๐๖
นายช่างเขียนแบบ	๒	๓๐	๔	-	-	-	-	-	-	-	-	-	-	๓๖	๒.๐๑

สายงาน	ระดับ													รวม	
	ปง.	ชง.	อว.	ทพ.	ปก.	ชก.	ชพ.	ชช.	ทว.	อต.	อส.	บต.	บส.	คน	ร้อยละ
นายช่างเครื่องกล	-	๖	๑	-	-	-	-	-	-	-	-	-	-	๗	๐.๓๙
นายช่างเทคนิค	๑	๙	๑	-	-	-	-	-	-	-	-	-	-	๑๑	๐.๖๑
นายช่างไฟฟ้า	๒	๗	๑	-	-	-	-	-	-	-	-	-	-	๑๐	๐.๕๖
นายช่างโยธา	๕๕	๒๔๖	๑๐๒	-	-	-	-	-	-	-	-	-	-	๔๐๓	๒๒.๔๘
นายช่างศิลป์	-	๓	-	-	-	-	-	-	-	-	-	-	-	๓	๐.๑๗
นายช่างสำรวจ	๑๒	๒๖	๒	-	-	-	-	-	-	-	-	-	-	๔๐	๒.๒๓
รวม	๑๒๑	๕๖๐	๑๑๕	-	๑๗๙	๔๘๕	๒๑๖	๑๒	-	๕๓	๔๗	๔	๑	๑,๗๙๓	๑๐๐

อายุ	อายุเฉลี่ย โดยรวม
อายุตัวเฉลี่ย	๔๕
อายุราชการเฉลี่ย	๑๙

วุฒิการศึกษา	รวม (คน)	คิดเป็น ร้อยละ(%)
ต่ำกว่าปริญญาตรี	๓๒๙	๑๘.๓๕
ปริญญาตรี	๙๕๐	๕๒.๙๘
ปริญญาโท	๕๐๕	๒๘.๑๗
ปริญญาเอก	๙	๐.๕๐
รวม	๑,๗๙๓	๑๐๐

เพศ	รวม	
	คน	ร้อยละ(%)
ชาย	๑,๑๓๗	๖๓.๔๑
หญิง	๖๕๖	๓๖.๕๙
รวม	๑,๗๙๓	๑๐๐

ลักษณะโดยรวมของลูกจ้างประจำ กรมโยธาธิการและผังเมือง															
ลูกจ้างประจำ															
สายงาน	ระดับ													รวม	
	ป๑	ป๒	ป๒/หน.	ส๑	ส๒	ส๒/หน.	ส๓	ส๔	ข๑	ข๒	ข๒/หน.	ข๓	ข๔	คน	ร้อยละ
กลุ่มงานบริการพื้นฐาน															
พนักงานทั่วไป	-	๗	-	-	-	-	-	-	-	-	-	-	-	๗	๐.๘๕
พนักงานสถานที่	-	๑	-	-	-	-	-	-	-	-	-	-	-	๑	๐.๑๒
ผู้ดูแลหมวดสถานที่	-	-	๑	-	-	-	-	-	-	-	-	-	-	๑	๐.๑๒
ผู้ดูแลหมวดนอกโรงงาน	-	-	๑	-	-	-	-	-	-	-	-	-	-	๑	๐.๑๒
พนักงานรับโทรศัพท์	-	๑	-	-	-	-	-	-	-	-	-	-	-	๑	๐.๑๒
พนักงานเกษตรพื้นฐาน	-	๑	-	-	-	-	-	-	-	-	-	-	-	๑	๐.๑๒
พนักงานตรวจรูป	-	๓	-	-	-	-	-	-	-	-	-	-	-	๓	๐.๓๖
พนักงานบริการเอกสารทั่วไป	๙	๒๘	-	-	-	-	-	-	-	-	-	-	-	๓๕	๔.๒๓
กลุ่มงานสนับสนุน															
พนักงานธุรการ	-	-	-	-	๒	-	-	-	-	-	-	-	-	๒	๐.๒๔
พนักงานพิมพ์แบบ	-	-	-	๒	๕	-	-	-	-	-	-	-	-	๗	๐.๘๕
พนักงานพิมพ์	-	-	-	๕	๑๑	-	๑๓๓	๓	-	-	-	-	-	๑๕๒	๑๘.๓๘
พนักงานทดสอบดิน	-	-	-	๑	๑	-	-	-	-	-	-	-	-	๒	๐.๒๔
นายท้ายเรือ	-	-	-	-	๒	-	-	-	-	-	-	-	-	๒	๐.๒๔
พนักงานขับรถยนต์	-	-	-	๑๙	๑๘๘	๒๓	-	-	-	-	-	-	-	๒๓๐	๒๗.๘๑
กลุ่มงานช่าง															
ช่างเขียนแผนที่	-	-	-	-	-	-	-	-	๑๘	๒๖๑	๔	-	-	๒๘๓	๓๔.๒๒
ช่างเขียนแผนที่ด้วยเครื่องเขียน- แผนที่ภาพถ่ายทางอากาศ	-	-	-	-	-	-	-	-	-	๕	-	-	-	๕	๐.๖๐
ช่างไฟฟ้า	-	-	-	-	-	-	-	-	-	๒	-	๑	-	๓	๐.๓๖
ช่างก่อสร้าง	-	-	-	-	-	-	-	-	-	๑	-	-	-	๑	๐.๑๒
ช่างไม้	-	-	-	-	-	-	-	-	-	๑๒	-	๗	๕	๒๔	๒.๙๐
ช่างปูน	-	-	-	-	-	-	-	-	-	๘	-	๓	-	๑๑	๑.๓๓
ช่างสี	-	-	-	-	-	-	-	-	-	๓	-	-	-	๓	๐.๓๖
ช่างฝีมือโรงงาน	-	-	-	-	-	-	-	-	๑	๓	-	๒	-	๖	๐.๗๓
ช่างเครื่องเรือกลลำน้ำ	-	-	-	-	-	-	-	-	-	๓	-	-	-	๓	๐.๓๖
พนักงานชุด	-	-	-	-	-	-	-	-	-	๒	-	-	-	๒	๐.๒๔
พนักงานขับเครื่องจักรกลขนาดกลาง	-	-	-	-	-	-	-	-	๒	๑	-	-	-	๓	๐.๓๖
พนักงานขับเครื่องจักรกลขนาดหนัก	-	-	-	-	-	-	-	-	๑	-	-	-	-	๑	๐.๑๒
ช่างวิจิตรศิลป์	-	-	-	-	-	-	-	-	-	๑	-	-	-	๑	๐.๑๒
ช่างเย็บสานทอและประดิษฐ์	-	-	-	-	-	-	-	-	๒	-	-	-	-	๒	๐.๒๔
ช่างเย็บและตกแต่ง	-	-	-	-	-	-	-	-	๔	๑๘	-	-	-	๒๒	๒.๖๖
ผู้ช่วยช่างทั่วไป	-	-	-	-	-	-	-	-	-	๑๒	-	-	-	๑๒	๑.๔๕
รวม	๗	๔๑	๒	๒๗	๒๐๙	๒๓	๑๓๓	๓	๒๘	๓๓๒	๔	๑๓	๕	๘๒๗	๑๐๐

อายุ	อายุเฉลี่ย โดยรวม
อายุตัวเฉลี่ย	๔๕
อายุราชการเฉลี่ย	๑๘

วุฒิการศึกษา	รวม (คน)	คิดเป็น ร้อยละ(%)
ต่ำกว่าปริญญาตรี	๗๐๓	๘๕.๐๐
ปริญญาตรี	๑๑๙	๑๔.๔๐
ปริญญาโท	๕	๐.๖๐
ปริญญาเอก	-	-
รวม	๘๒๗	๑๐๐

เพศ	รวม	
	คน	ร้อยละ(%)
ชาย	๕๖๙	๖๘.๘๐
หญิง	๒๕๘	๓๑.๒๐
รวม	๘๒๗	๑๐๐

ลักษณะโดยรวมของพนักงานราชการ กรมโยธาธิการและผังเมือง							
พนักงานราชการ							
สายงาน	ระดับ					รวม	
	บริการ	เทคนิค	บริหารทั่วไป	วิชาชีพเฉพาะ	ทั่วไป	คน	ร้อยละ
กลุ่มงานบริการ							
พนักงานพิบบแบบ	๑	-	-	-	-	๑	๐.๑๑
พนักงานอัดสำเนา	๑	-	-	-	-	๑	๐.๑๑
พนักงานพิมพ์แบบ	๒	-	-	-	-	๒	๐.๒๓
พนักงานการเงินและบัญชี	๔	-	-	-	-	๔	๐.๔๖
พนักงานตัดเย็บและตกแต่ง	๗	-	-	-	-	๗	๐.๘๐
พนักงานบันทึกข้อมูล	๗	-	-	-	-	๗	๐.๘๐
พนักงานธุรการ	๔๑	-	-	-	-	๔๑	๔.๖๘
พนักงานผังเมือง	๘๐	-	-	-	-	๘๐	๙.๑๓
คนงาน	๑๖	-	-	-	-	๑๖	๑.๘๓
กลุ่มงานเทคนิค							
พนักงานช่างศิลป์	-	๑	-	-	-	๑	๐.๑๑
พนักงานช่างปูน	-	๓	-	-	-	๓	๐.๓๔
พนักงานเขียนแผนที่	-	๕	-	-	-	๕	๐.๕๗
พนักงานเครื่องกล	-	๕	-	-	-	๕	๐.๕๗
พนักงานช่างสี	-	๘	-	-	-	๘	๐.๙๑
พนักงานไฟฟ้า	-	๑๐	-	-	-	๑๐	๑.๑๔
พนักงานเขียนแบบ	-	๑๓	-	-	-	๑๓	๑.๔๘
พนักงานเครื่องยนต์	-	๑๖	-	-	-	๑๖	๑.๘๓
พนักงานช่างไม้	-	๒๓	-	-	-	๒๓	๒.๖๓
พนักงานโยธา	-	๑๒๕	-	-	-	๑๒๕	๑๔.๒๗
กลุ่มงานบริหารทั่วไป							
พนักงานภูมิสถาปนิก	-	-	๒	-	-	๒	๐.๒๓
พนักงานบรรณารักษ์	-	-	๑	-	-	๑	๐.๑๑
พนักงานโสตทัศนศึกษา	-	-	๑	-	-	๑	๐.๑๑
พนักงานวิเทศสัมพันธ์	-	-	๒	-	-	๒	๐.๒๓
พนักงานประชาสัมพันธ์	-	-	๓	-	-	๓	๐.๓๔
พนักงานมณฑนาการ	-	-	๔	-	-	๔	๐.๔๖
พนักงานระบบงานคอมพิวเตอร์	-	-	๔	-	-	๔	๐.๔๖
พนักงานบุคลากร	-	-	๕	-	-	๕	๐.๕๗
พนักงานพัฒนาทรัพยากรบุคคล	-	-	๕	-	-	๕	๐.๕๗
พนักงานวิชาการเงินและบัญชี	-	-	๖	-	-	๖	๐.๖๘
พนักงานวิเคราะห์นโยบายและแผน	-	-	๘	-	-	๘	๐.๙๑
พนักงานนิติกร	-	-	๙	-	-	๙	๑.๐๓
พนักงานวางผังเมือง	-	-	๕๐	-	-	๕๐	๕.๗๑
พนักงานบริหารงานทั่วไป	-	-	๖๑	-	-	๖๑	๖.๙๖
พนักงานวิเคราะห์ผังเมือง	-	-	๑๘๕	-	-	๑๘๕	๒๑.๑๒

สายงาน	ระดับ					รวม	
	บริการ	เทคนิค	บริหารทั่วไป	วิชาชีพเฉพาะ	ทั่วไป	คน	ร้อยละ
กลุ่มงานวิชาชีพเฉพาะ							
พนักงานวิศวกรความปลอดภัย	-	-	-	๑	-	๑	๐.๑๑
พนักงานวิศวกรเครื่องกล	-	-	-	๕	-	๕	๐.๕๗
พนักงานวิศวกรไฟฟ้า	-	-	-	๒	-	๒	๐.๒๓
พนักงานวิศวกรโยธา	-	-	-	๙๖	-	๙๖	๑๐.๙๖
พนักงานสถาปนิก	-	-	-	๕๔	-	๕๔	๖.๑๖
พนักงานวิศวกร	-	-	-	๑	-	๑	๐.๑๑
กลุ่มงานเชี่ยวชาญเฉพาะ(ระดับทั่วไป)							
ผู้เชี่ยวชาญพิเศษด้านสถาปัตยกรรม	-	-	-	-	๑	๑	๐.๑๑
ผู้เชี่ยวชาญพิเศษด้านการผังเมือง	-	-	-	-	๑	๑	๐.๑๑
ผู้เชี่ยวชาญพิเศษด้านวิศวกรรมโยธา	-	-	-	-	๑	๑	๐.๑๑
รวม	๑๕๘	๒๐๙	๓๔๖	๑๖๐	๕	๘๗๖	๑๐๐

อายุ	อายุเฉลี่ย โดยรวม
อายุตัวเฉลี่ย	๓๔
อายุราชการเฉลี่ย	๕

วุฒิการศึกษา	รวม	คิดเป็น
	(คน)	ร้อยละ(%)
ต่ำกว่าปริญญาตรี	๓๒๗	๓๗.๓๓
ปริญญาตรี	๕๑๘	๕๙.๑๓
ปริญญาโท	๓๑	๓.๕๔
ปริญญาเอก	-	-
รวม	๘๗๖	๑๐๐

เพศ	รวม	
	คน	ร้อยละ
ชาย	๔๙๗	๕๖.๗๔
หญิง	๓๗๙	๔๓.๒๖
รวม	๘๗๖	๑๐๐

(๔) ส่วนราชการมีเทคโนโลยี อุปกรณ์ และสิ่งอำนวยความสะดวกที่สำคัญอะไรบ้าง
ในการให้บริการ และการปฏิบัติงาน (#)

ประเภท	รายการ
<ul style="list-style-type: none"> ● เทคโนโลยีสารสนเทศและการสื่อสาร 	<ol style="list-style-type: none"> ๑. ระบบคอมพิวเตอร์ ประกอบด้วย เครื่องคอมพิวเตอร์ และซอฟต์แวร์ สำหรับปฏิบัติงานสำนักงาน (MS Office) ออกแบบและเขียนเว็บไซต์ (Adobe, Photoshop, Joomla) และโปรแกรมเฉพาะเรื่อง ด้านแผนที่และระบบสารสนเทศภูมิศาสตร์ (Arc Info, MapInfo, AutoCAD) ด้านงานออกแบบสถาปัตยกรรม (AutoCAD) และด้านงานออกแบบโครงสร้างวิศวกรรม ๒. ระบบเครือข่ายและการสื่อสาร ได้แก่ ระบบเครือข่าย ภายใน (LAN) ระบบเครือข่ายไร้สาย (Wireless LAN) วงจรเช่าและระบบอินเทอร์เน็ต อินทราเน็ต ระบบ ไปรษณีย์-อิเล็กทรอนิกส์ (e-mail) ๓. ระบบสารสนเทศ ได้แก่ ฐานข้อมูลเพื่อการบริหาร ฐานข้อมูลเพื่อการวางผังเมือง ๔. ระบบภูมิสารสนเทศ ได้แก่ ระบบสืบค้นฐานข้อมูล (Urban GIS) ระบบสืบค้นฐานข้อมูลอาคารที่ต้อง ตรวจสอบ ระบบสืบค้นฐานข้อมูลเขื่อนป้องกันตลิ่ง ทั่วประเทศ ระบบสืบค้นคำอธิบายการจัดทำข้อมูล GIS ระบบบริการข้อมูลการรังวัดด้วยดาวเทียม GPS ๕. ระบบงานสนับสนุนการบริหารภายในองค์กร (Back Office) ได้แก่ ระบบสารบรรณอิเล็กทรอนิกส์ (e-สารบรรณ)
<ul style="list-style-type: none"> ● อุปกรณ์ 	<ol style="list-style-type: none"> ๑. เครื่องคอมพิวเตอร์ได้แก่ เครื่องคอมพิวเตอร์แม่ข่าย (Server) เครื่องคอมพิวเตอร์ประมวลผล (PC และ Notebook) ๒. อุปกรณ์ต่อพ่วง เช่น เครื่องสำรองกระแสไฟ อุปกรณ์ สำรองข้อมูล เครื่องพิมพ์ พล็อตเตอร์ สแกนเนอร์ ๓. สถานีโครงข่ายหลัก GPS (๑๑ สถานี) ประกอบด้วย เครื่องรับสัญญาณดาวเทียม GPS เครื่องตรวจสอบ บรรยากาศ เครื่องตรวจสอบวัดความลาดเอียง เสืออากาศ เครื่องป้องกันฟ้าผ่า วิทยุส่งข้อมูลแบบ Real time โมเด็ม ชนิดรับส่งข้อมูลหลายช่องทาง เครื่องคอมพิวเตอร์ Server เครื่องสำรองกระแสไฟฟ้า เครื่องมือสำรวจรังวัด หาค่าพิกัดด้วยเครื่องรับสัญญาณดาวเทียม GPS และ Server

ประเภท	รายการ
	<p>๔. เครื่องมือสำรวจ เช่น กล้องสำรวจแบบประมวลผล (Total Station) และกล้องระดับอิเล็กทรอนิกส์ฯลฯ</p> <p>๕. โสตทัศนูปกรณ์ ได้แก่ กล้อง Digital, กล้องวีดีโอ , Projector VDO Cassette และ IC Recorder ฯลฯ</p> <p>๖. เรือเก็บผักตบชวา</p> <p>๗. เครื่องทดสอบวัสดุ</p> <p>๘. แอร์เคลื่อนที่</p> <p>๙. รถบรรทุก 6 ล้อ/รถยนต์ 4 ล้อ/รถเครน/รถโฟล์คลิฟท์</p> <p>๑๐. รถห้องสรงเคลื่อนที่</p> <p>๑๑. พลับพลาที่ประทับ ขนาดต่าง ๆ</p> <p>๑๒. พลับพลาพิธีพร้อมระบบปรับอากาศ</p> <p>๑๓. เครื่องตรวจสอบโครงสร้างอาคาร</p> <p>๑๔. เครื่องวัดระยะทางด้วยแสงเลเซอร์</p> <p>๑๕. โทรศัพท์ โทรสาร</p> <p>๑๖. เครื่องถ่ายเอกสาร</p>
<p>● สิ่งอำนวยความสะดวก</p>	<p>- ศูนย์ฝึกอบรม มีอาคารเรียนพร้อมที่พัก ประกอบด้วย</p> <p><u>ศูนย์ฝึกอบรมที่ประตูน้ำพระอินทร์ จ.พระนครศรีอยุธยา</u></p> <p>๑. ห้องฝึกอบรม จำนวน ๔ ห้อง รับการอบรมได้ ๒๘๕ คน</p> <p>๑.๑ ห้องอบรม ๑ รับได้ ๑๕๐ คน (ห้อง ๒๐๘)</p> <p>๑.๒ ห้องอบรม ๒ - ๔ รับได้ ห้องละ ๔๕ คน</p> <p>รวม ๑๓๕ คน</p> <p>๑.๓ ห้องพักผ่อนดูทีวี ๑ ห้อง</p> <p>๑.๔ ห้องคาราโอเกะ ๑ ห้อง</p> <p>๑.๕ สถานที่ออกกำลังกายกลางแจ้ง</p> <p>- สนามเทนนิส ๒ สนาม</p> <p>- สนามบาสเกตบอล ๑ สนาม</p> <p>๒. ห้องพักปรับอากาศรับได้ ๑๓๒ คน (ห้องละ ๔ คน จำนวน ๓๓ ห้อง)</p> <p><u>ศูนย์ฝึกอบรม ถนนพระราม ๙</u></p> <p>๑. ห้องฝึกอบรม จำนวน ๓ ห้อง รับการอบรมได้ ๒๓๐ คน</p> <p>๑.๑ ห้องอบรม ๑ รับได้ ๑๕๐ คน (อาคาร ๔ ชั้น ๑๕)</p> <p>๑.๒ ห้องอบรม ๒ รับได้ ๕๐ คน (อาคาร ๔ ชั้น ๑๔)</p> <p>๑.๓ ห้องอบรม ๓ รับได้ ๓๐ คน (อาคาร ๔ ชั้น ๖)</p> <p>๒. ห้องพักปรับอากาศรับได้ ๙๐ คน (ห้องละ ๓ คน จำนวน ๓๐ ห้อง)</p>

ประเภท	รายการ
	<p><u>ศูนย์ฝึกอบรม ถนนพระรามที่ ๖</u></p> <p>๑. ห้องฝึกอบรม จำนวน ๕ ห้อง รับการอบรมได้ ๔๐๐ คน</p> <p>๑.๑ ห้องอบรม ๑ รับได้ ๑๕๐ คน (ห้อง ๑๐๑ อาคาร ๑๐ ชั้น)</p> <p>๑.๒ ห้องอบรม ๒ รับได้ ๙๐ คน (ห้อง ๕๐๑ อาคาร ๑๐ ชั้น)</p> <p>๑.๓ ห้องอบรม ๓ รับได้ ๖๐ คน (ห้อง ๒๐๔ ทางเชื่อมอาคาร)</p> <p>๑.๔ ห้องอบรม ๔ รับได้ ๖๐ คน (ห้อง ๓๐๔ ทางเชื่อมอาคาร)</p> <p>๑.๕ ห้องอบรม ๕ รับได้ ๔๐ คน (ห้องแห่งการเรียนรู้)</p>

(๕) ส่วนราชการดำเนินการภายใต้กฎหมาย กฎระเบียบ ข้อบังคับที่สำคัญอะไรบ้าง (#)

กฎหมาย กฎระเบียบ ข้อระเบียบ	เนื้อหาสาระสำคัญของกฎหมาย กฎระเบียบ ข้อบังคับ	ส่วนราชการที่เป็นผู้ออก หรือเจ้าของกฎหมาย
๑. กฎกระทรวงแบ่งส่วนราชการกรมโยธาธิการและผังเมือง พ.ศ. ๒๕๔๕ โดยอาศัยอำนาจตามความในมาตรา ๘ ฉ. แห่งพระราชบัญญัติระเบียบบริหารราชการแผ่นดิน ๒๕๔๓ ซึ่งแก้ไขเพิ่มเติมโดยพระราชบัญญัติระเบียบบริหารราชการแผ่นดิน (ฉบับที่ ๔) พ.ศ. ๒๕๔๕	เพื่อดำเนินงานด้านการผังเมืองระดับต่างๆ การโยธาธิการ การออกแบบการก่อสร้างและการควบคุมการก่อสร้าง อาคาร ดำเนินการสนับสนุนองค์การปกครองส่วนท้องถิ่น ในด้านการพัฒนาเมือง พื้นที่และชนบท โดยการกำหนด และกำกับดูแลนโยบายพื้นฐานรวมทั้งการกำหนด คุณภาพและมาตรฐาน การก่อสร้างด้านสถาปัตยกรรม วิศวกรรม และการผังเมือง เพื่อให้มีสภาพแวดล้อมที่ดี เกิดมาตรฐานความปลอดภัยแห่งสาธารณชน ความเป็นระเบียบเรียบร้อยของบ้านเมือง และสิ่งปลูกสร้างตามระบบการผังเมืองที่ดี อันจะนำไปสู่การพัฒนาอย่างยั่งยืน	กระทรวงมหาดไทย
๒. พระราชบัญญัติ การผังเมือง พ.ศ. ๒๕๑๘	เป็นกฎหมายที่ใช้เป็นเครื่องมือในการสร้างหรือพัฒนาเมืองหรือส่วนของเมืองขึ้นใหม่ หรือแทนเมือง หรือ ส่วนของเมืองสุลักษณะ ความสะอาดสวยงาม ความเป็นระเบียบ ความสวยงาม การใช้ประโยชน์ในทรัพย์สิน ความปลอดภัยของประชาชน และสวัสดิภาพของสังคม เพื่อดำรงรักษาหรือบูรณะสถานที่และวัตถุที่มีประโยชน์ หรือคุณค่าในทางศิลปกรรม สถาปัตยกรรม ประวัติศาสตร์ หรือโบราณคดี หรือเพื่อบำรุงรักษาทรัพยากรธรรมชาติ ภูมิประเทศที่งดงาม หรือมีคุณค่าในทางธรรมชาติ โดยดำเนินการวางผังเมือง ๒ รูปแบบ คือ ผังเมืองรวม และผังเมืองเฉพาะ	กรมโยธาธิการและผังเมือง
๓. พระราชบัญญัติควบคุมอาคาร พ.ศ. ๒๕๒๒	ควบคุมอาคารในส่วนที่เกี่ยวกับความมั่นคงแข็งแรง ความปลอดภัย การป้องกันอัคคีภัย การสาธารณสุข การรักษาคุณภาพ สิ่งแวดล้อม การผังเมือง การสถาปัตยกรรม และการอำนวยความสะดวกแก่การจราจร	กรมโยธาธิการและผังเมือง

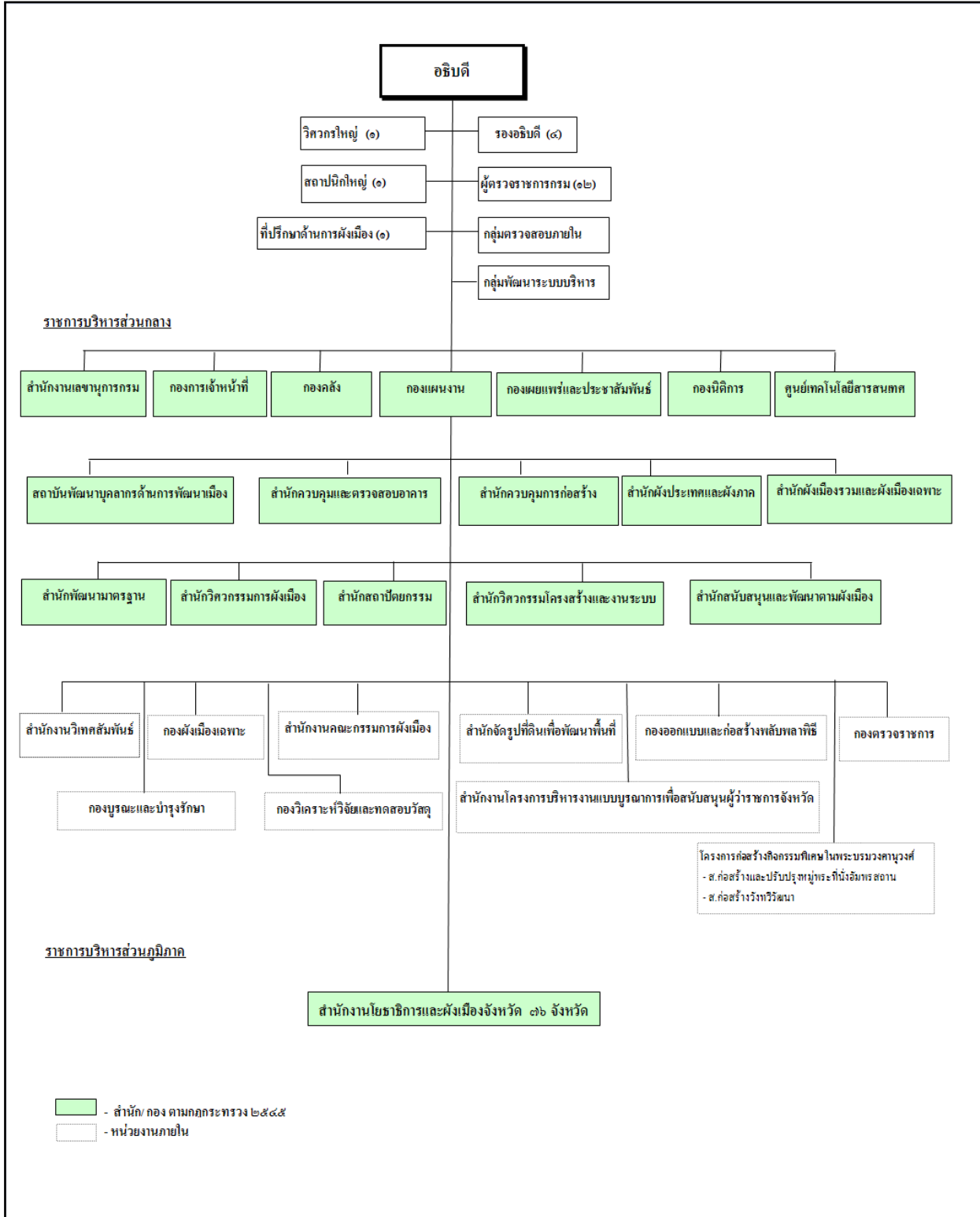
กฎหมาย กฎระเบียบ ข้อระเบียบ	เนื้อหาสาระสำคัญของกฎหมาย กฎระเบียบ ข้อบังคับ	ส่วนราชการที่เป็นผู้ออก หรือเจ้าของกฎหมาย
๔. พระราชบัญญัติ การขุดดินและถมดิน พ.ศ. ๒๕๔๓	ควบคุมการขุดดินและถมดินให้ถูกต้องตามหลักวิชาการ เพื่อป้องกันอันตรายที่อาจเกิดแก่ทรัพย์สินและเพื่อความ ปลอดภัยของประชาชน	กรมโยธาธิการและผังเมือง
๕. พระราชบัญญัติการจัด รูปที่ดินเพื่อพัฒนาพื้นที่ พ.ศ. ๒๕๔๗	เป็นกฎหมายเพื่อเป็นเครื่องมือในการจัดรูปที่ดิน เพื่อพัฒนาพื้นที่โดยมีวัตถุประสงค์เพื่อส่งเสริม ให้เอกชนเข้ามามีส่วนร่วมกับภาครัฐในการจัดรูปที่ดิน เพื่อพัฒนาสภาพที่อยู่อาศัย แหล่งธุรกิจ อุตสาหกรรม และเกษตรกรรม ปรับปรุงหรือจัดโครงสร้างพื้นฐานและ แก้ปัญหาสิ่งแวดล้อมของเมืองและชนบทที่เสื่อมโทรม อันเป็นการพัฒนาทางเศรษฐกิจ สังคม และเพื่อความ- เป็นระเบียบเรียบร้อยของชุมชนเมืองและชนบท	กรมโยธาธิการและผังเมือง
๖. พระราชบัญญัติวิศวกร พ.ศ. ๒๕๔๒	ควบคุมการประกอบวิชาชีพวิศวกรรมเพื่อความปลอดภัย ของบุคคลและทรัพย์สิน โดยกำหนดมาตรฐาน ความรู้ ความสามารถของผู้ประกอบการ และควบคุมงาน ตลอดจนส่งเสริมในทางวิชาการ และควบคุมความ ประพฤติของผู้ประกอบวิชาชีพวิศวกรรมให้อยู่ใน มาตรฐานอันดี	กระทรวงมหาดไทย สภาวิศวกร
๗. พระราชบัญญัติ สถาปนิก พ.ศ. ๒๕๔๓	ควบคุมการประกอบวิชาชีพสถาปัตยกรรมเพื่อผดุง มาตรฐานการประกอบวิชาชีพสถาปัตยกรรมให้เป็นไป ตามหลักวิชาการที่ดีและเป็นการแสดงออกในด้านหนึ่ง ของศิลปวัฒนธรรมอันดีงามแห่งชาติตามกาลสมัย โดย กำหนดมาตรฐาน คุณวุฒิ ความรู้ ความสามารถ และ มารยาทของผู้ประกอบวิชาชีพสถาปัตยกรรม	กระทรวงมหาดไทย สภาสถาปนิก

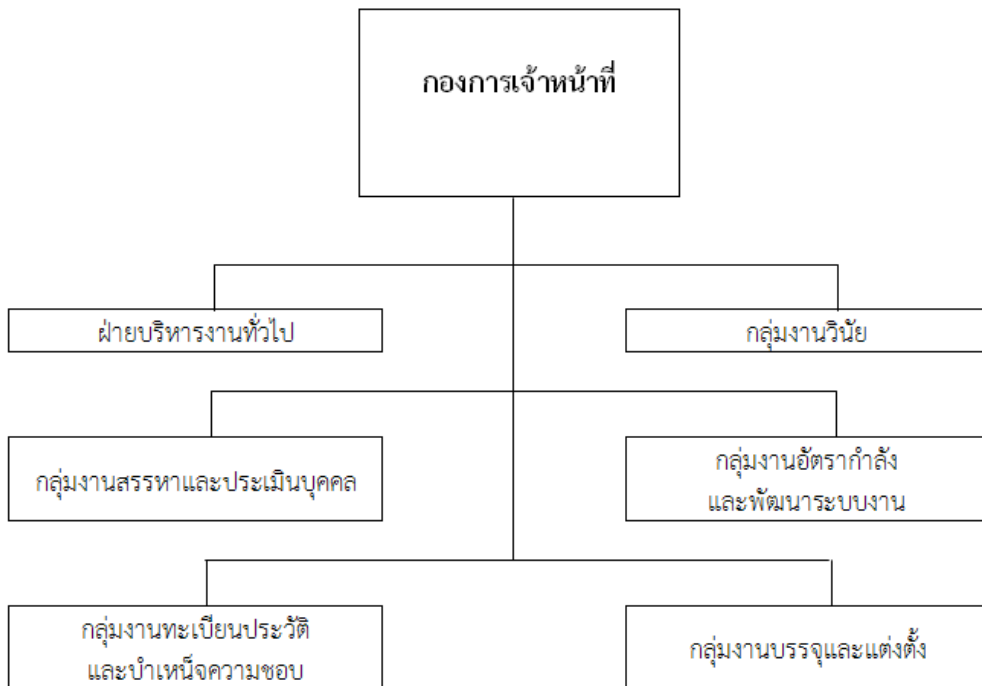
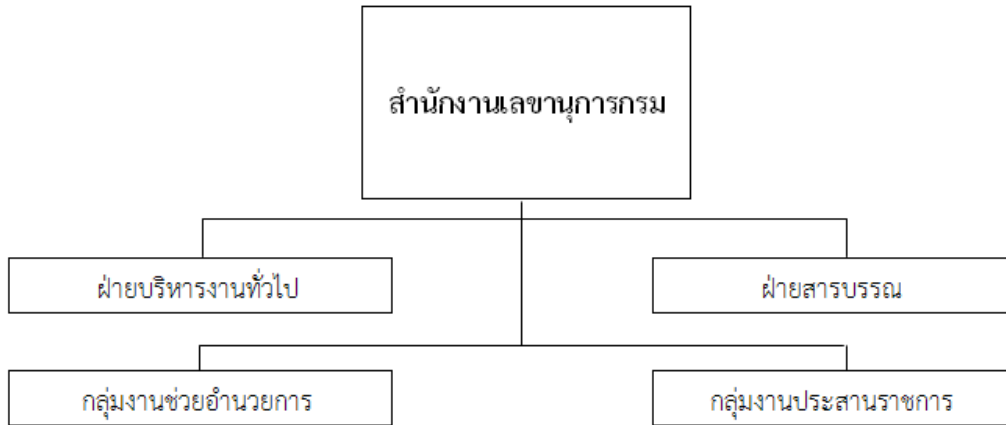
ข. ความสัมพันธ์ภายในภายนอกองค์กร

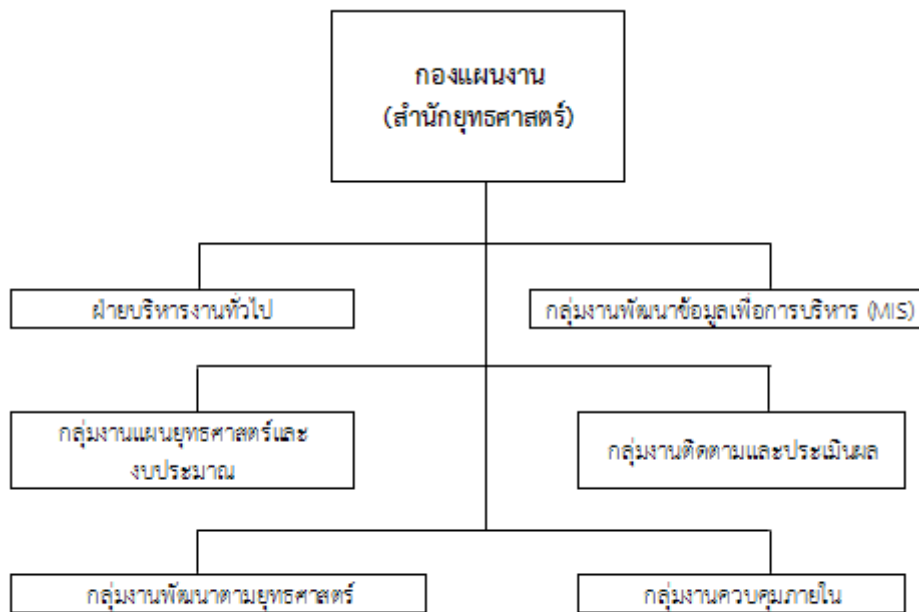
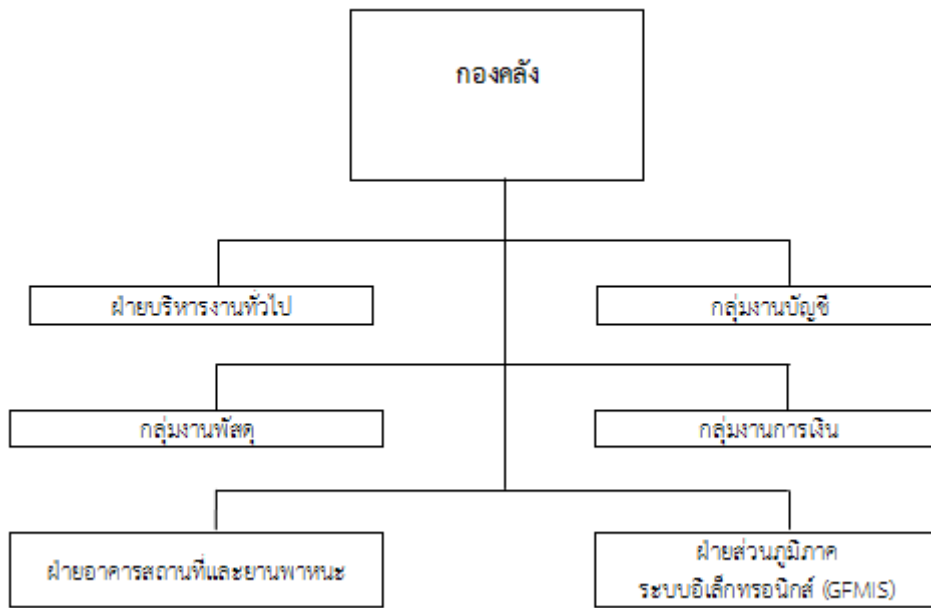
(๖) โครงสร้างองค์กรและวิธีการจัดการที่แสดงถึงการกำกับดูแลตนเองที่ดีเป็นเช่นใด

โครงสร้างกรมโยธาธิการและผังเมือง

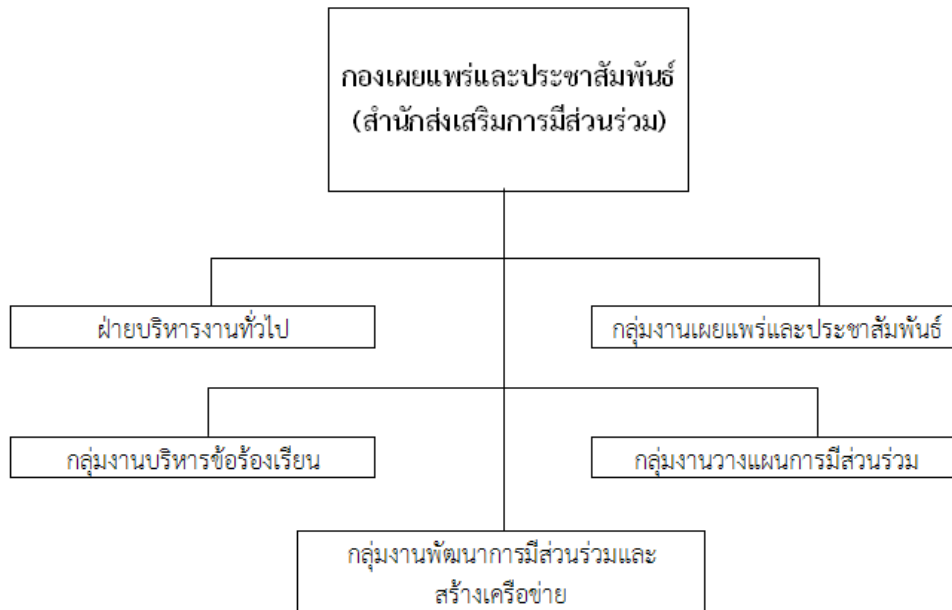
โครงสร้างการแบ่งส่วนราชการกรมโยธาธิการและผังเมืองและรายชื่อผู้บริหารหน่วยงาน



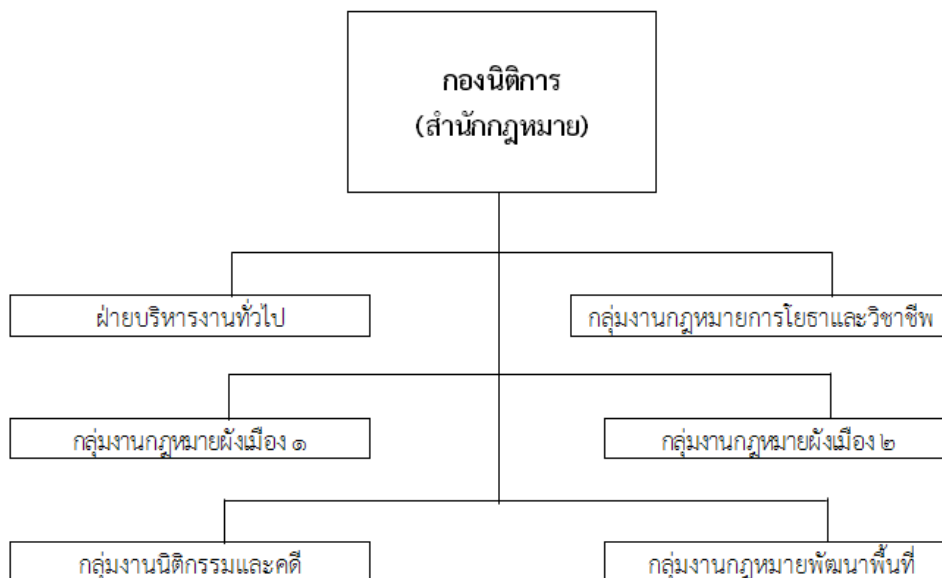




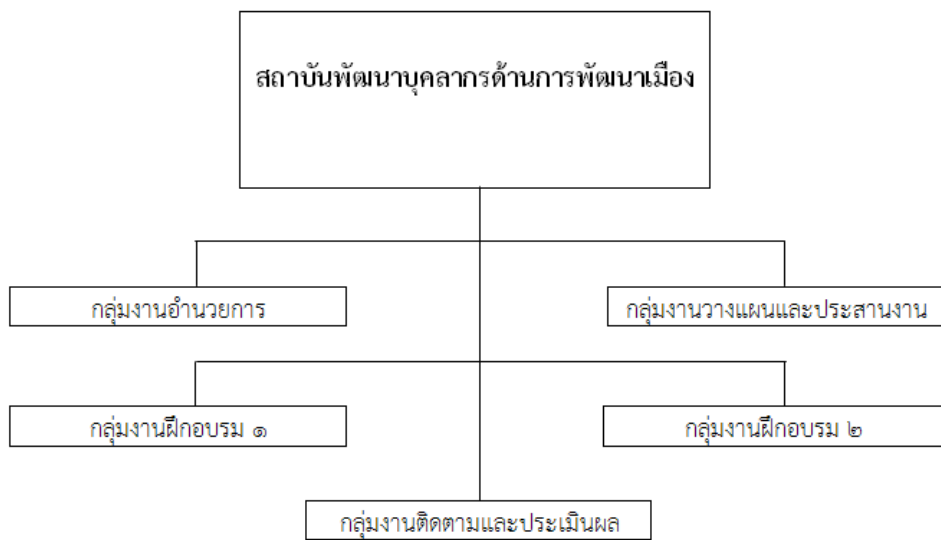
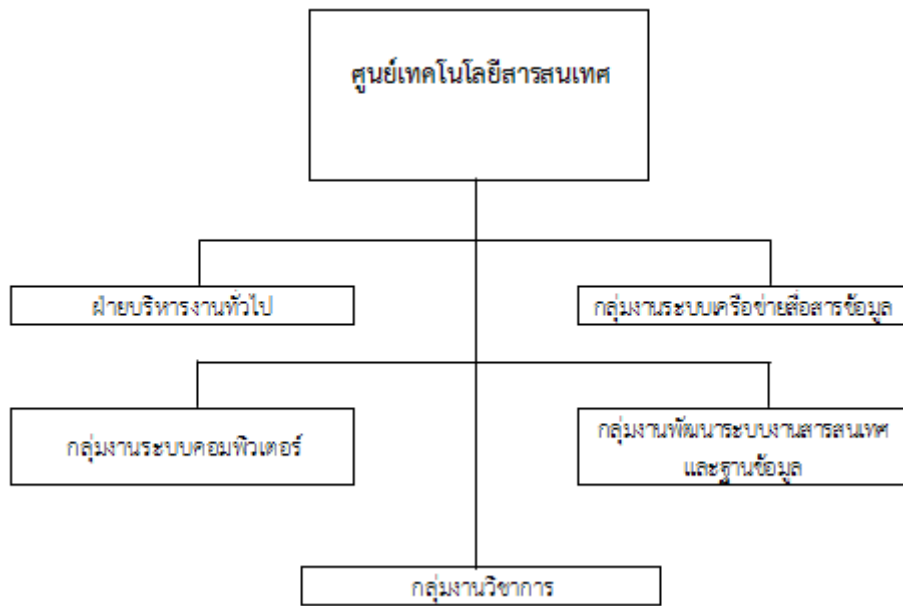
หมายเหตุ : เสนอขอเปลี่ยนชื่อหน่วยงานเป็น "สำนักยุทธศาสตร์"
สำหรับกลุ่มงานควบคุมภายในอยู่ระหว่างพิจารณาความเหมาะสม

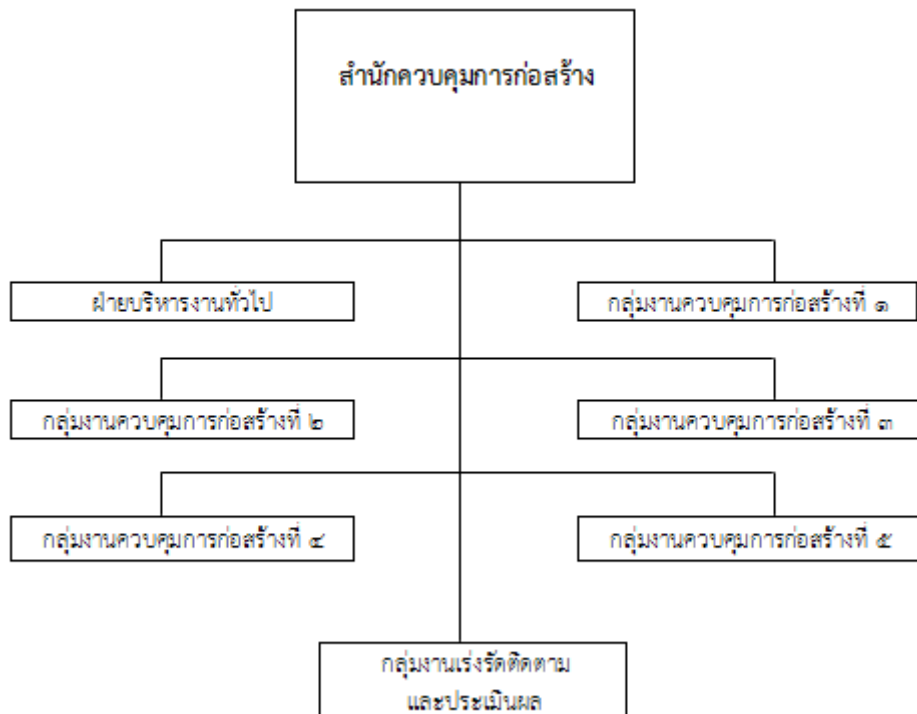
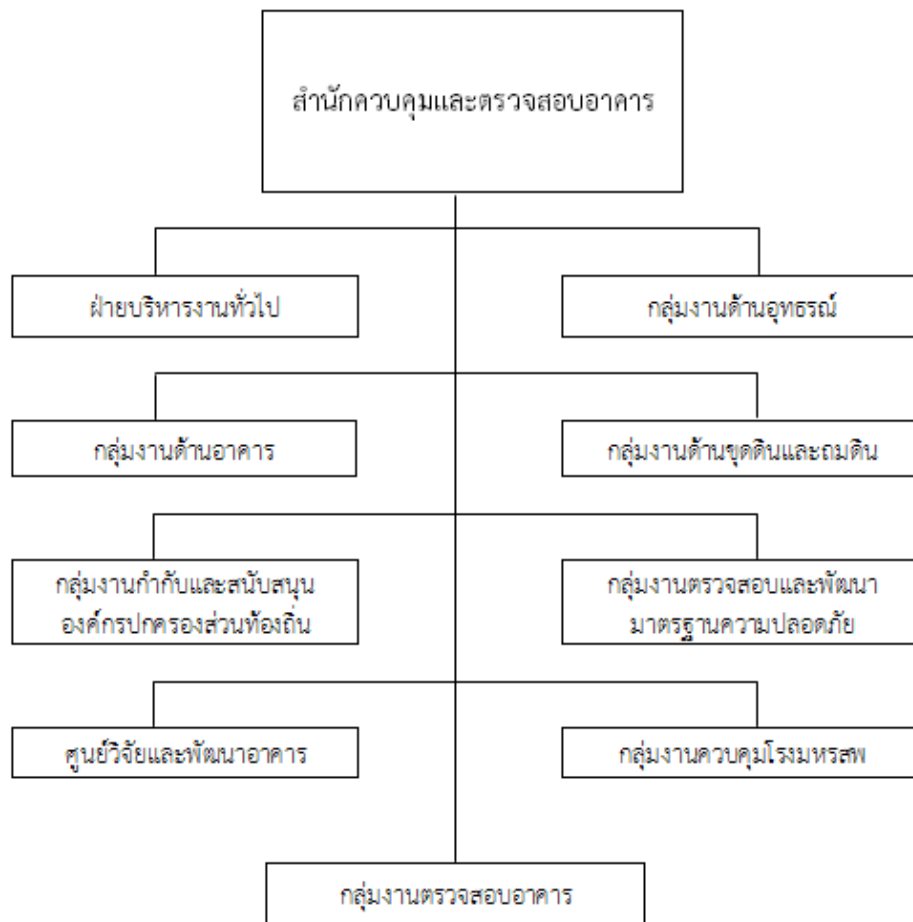


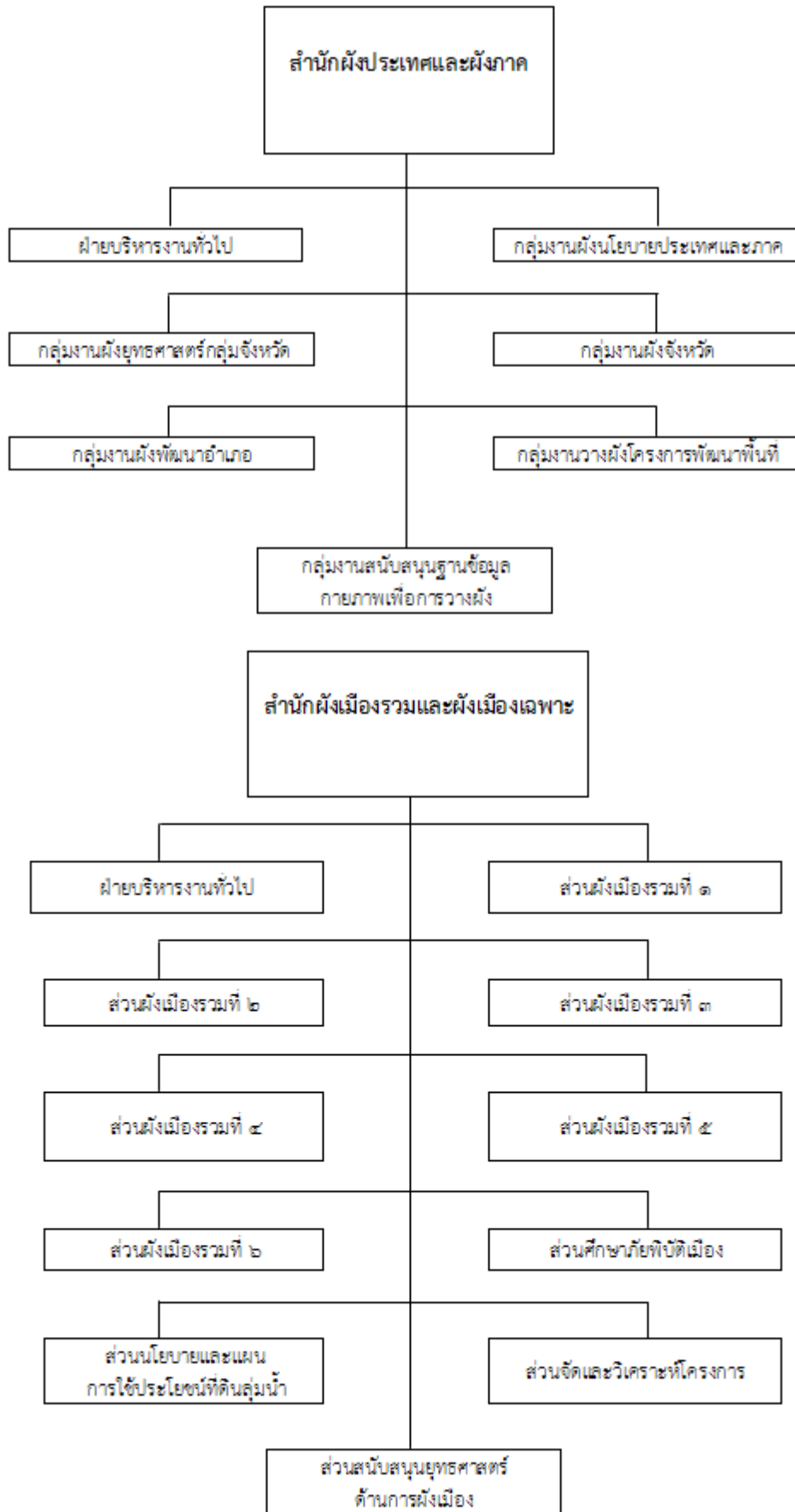
หมายเหตุ : เสนอขอเปลี่ยนชื่อหน่วยงานเป็น "สำนักส่งเสริมการมีส่วนร่วม"

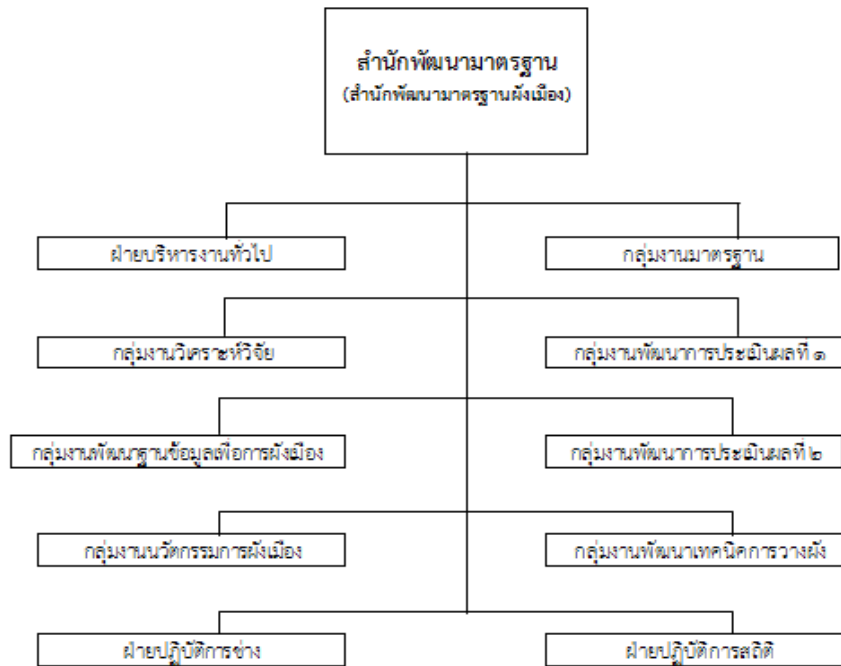


หมายเหตุ : เสนอขอเปลี่ยนชื่อหน่วยงานเป็น "สำนักกฎหมาย"

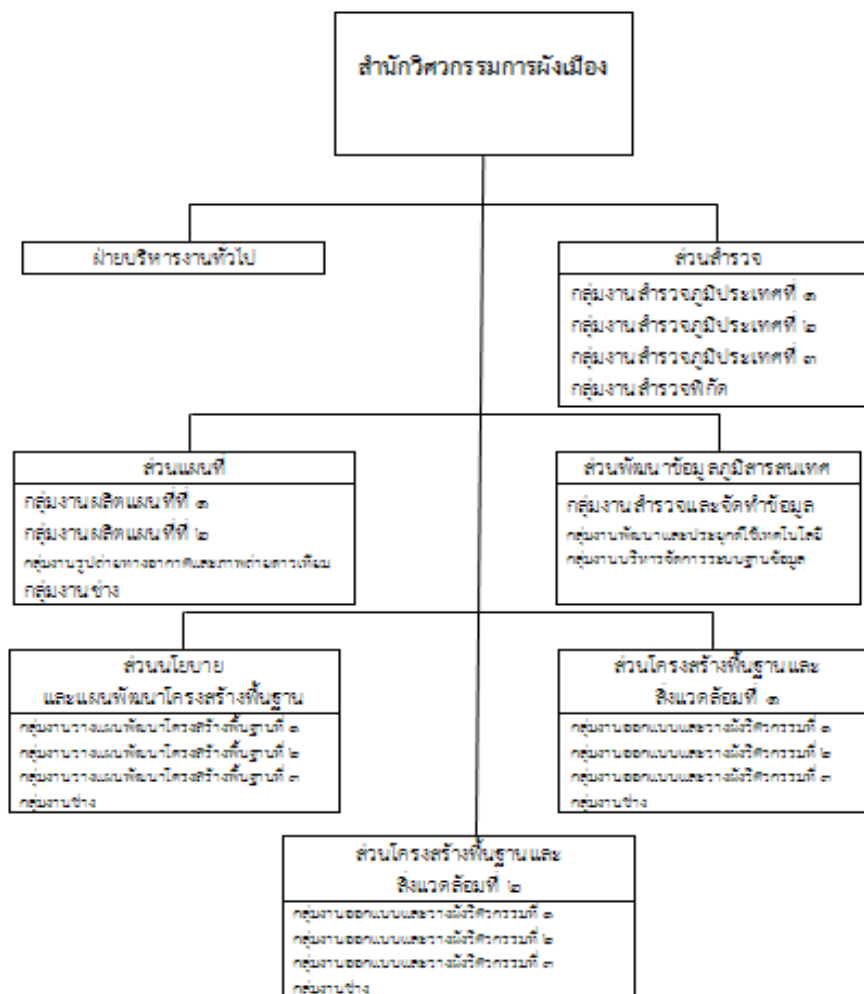


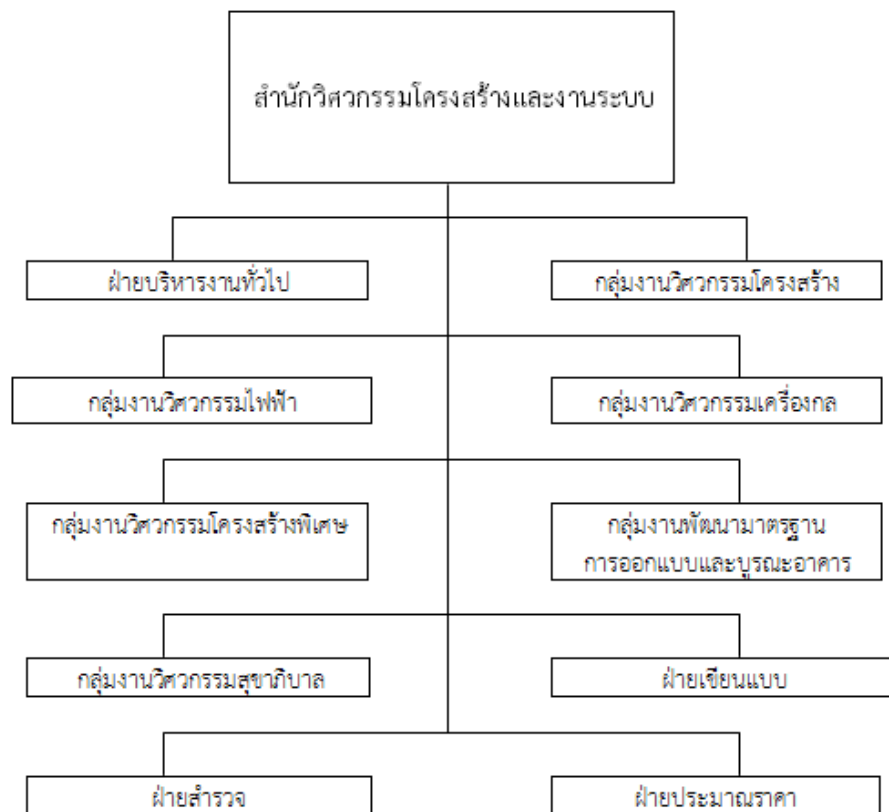
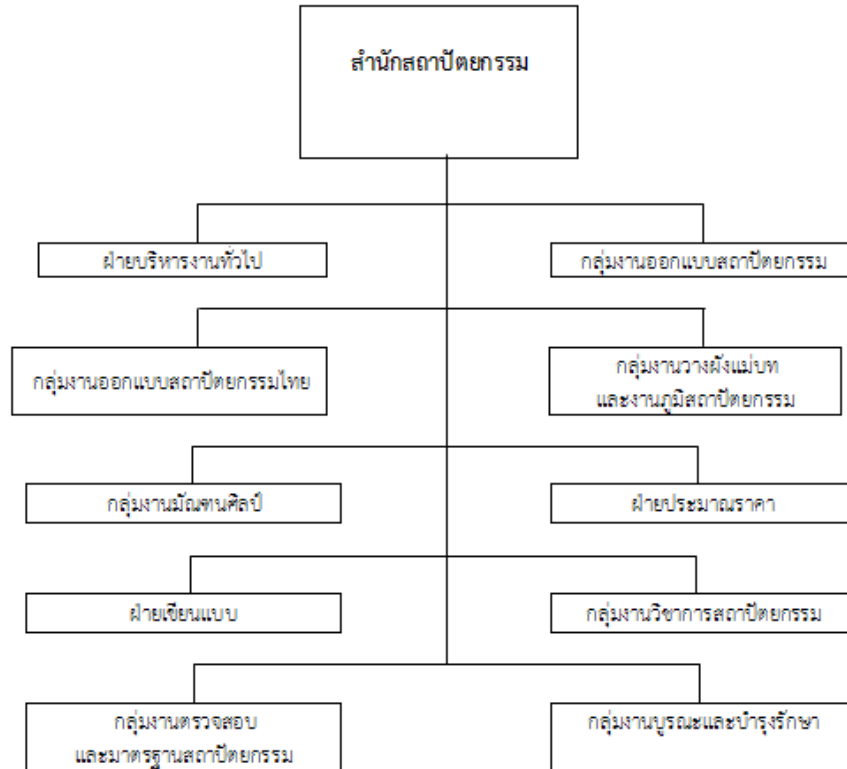


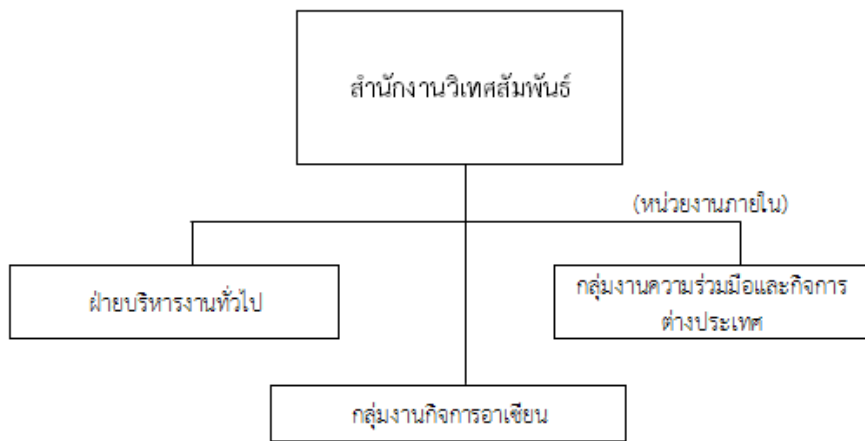
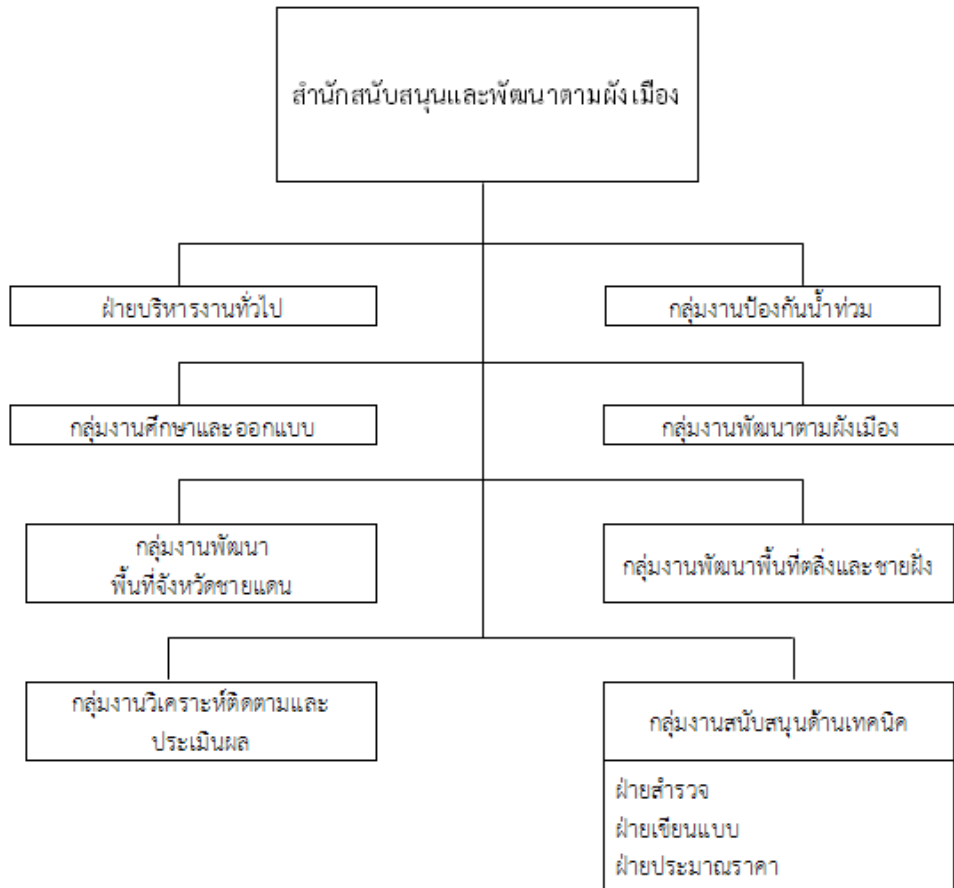


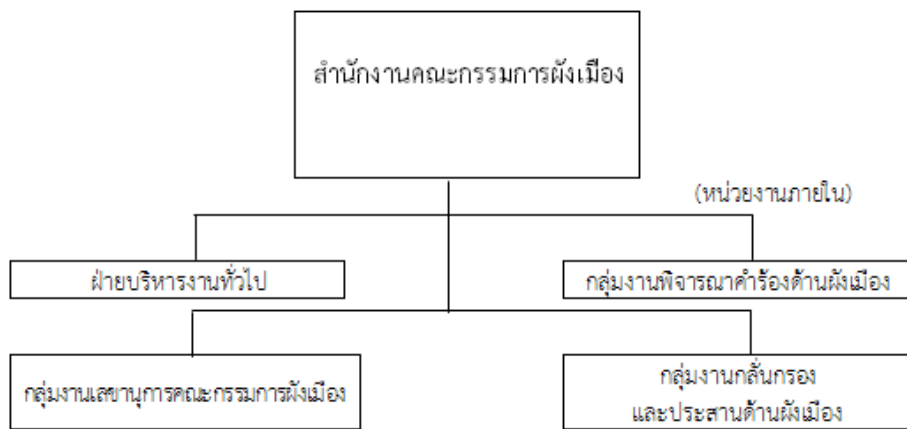
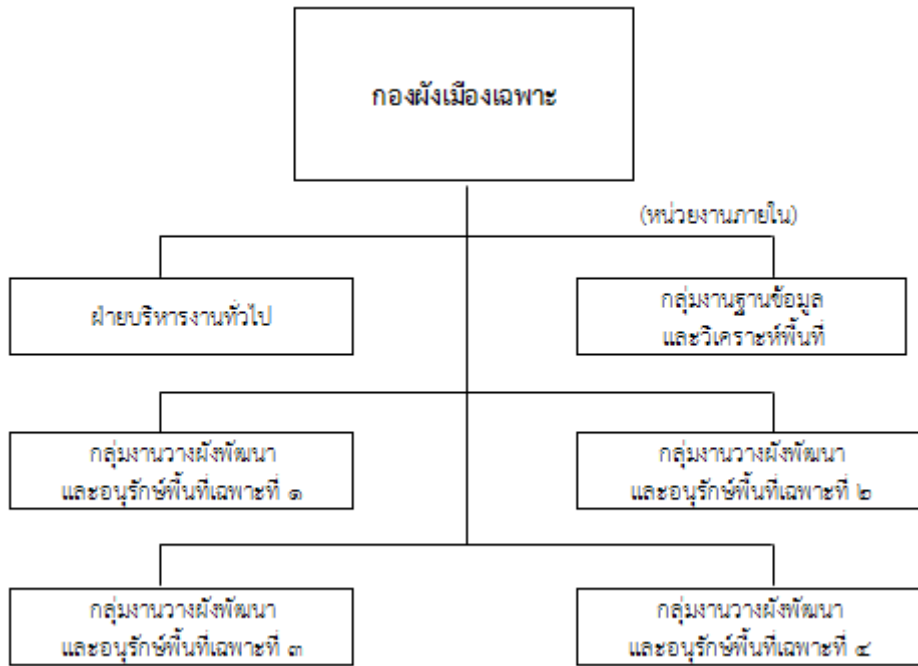


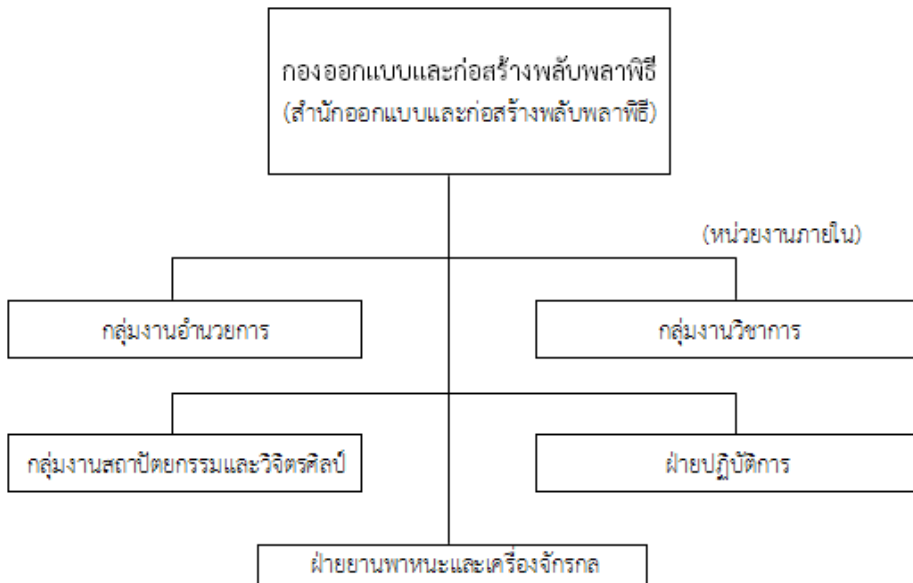
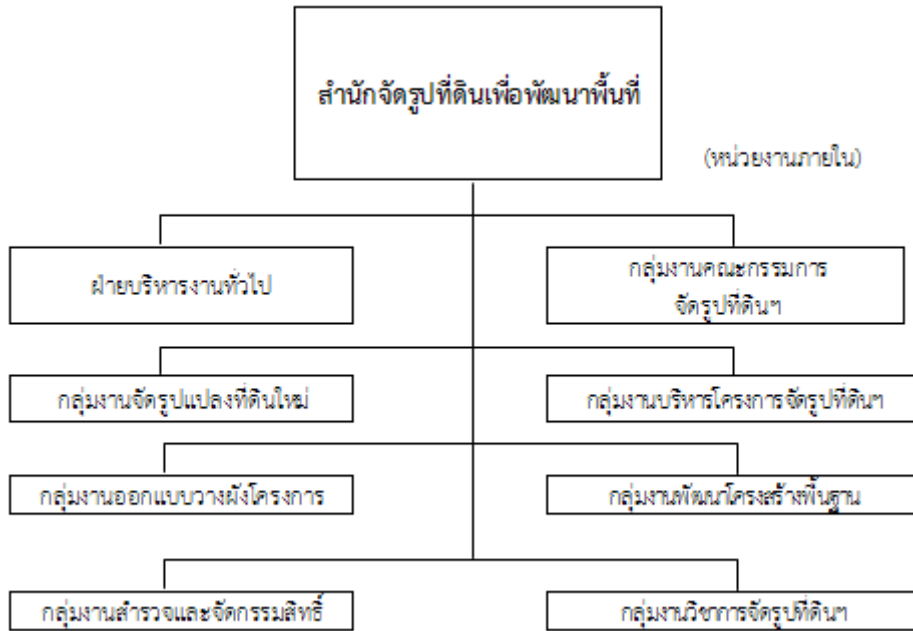
หมายเหตุ : เสนอขอเปลี่ยนแปลงชื่อหน่วยงานเป็น "สำนักพัฒนามาตรฐานผังเมือง"



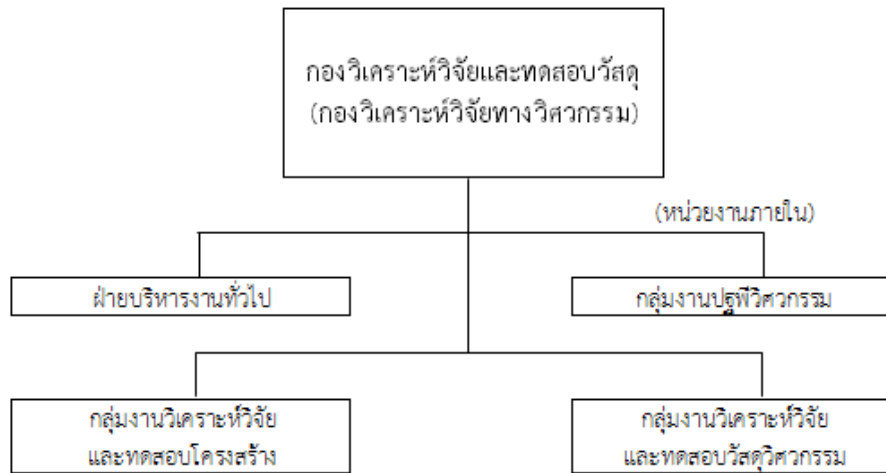




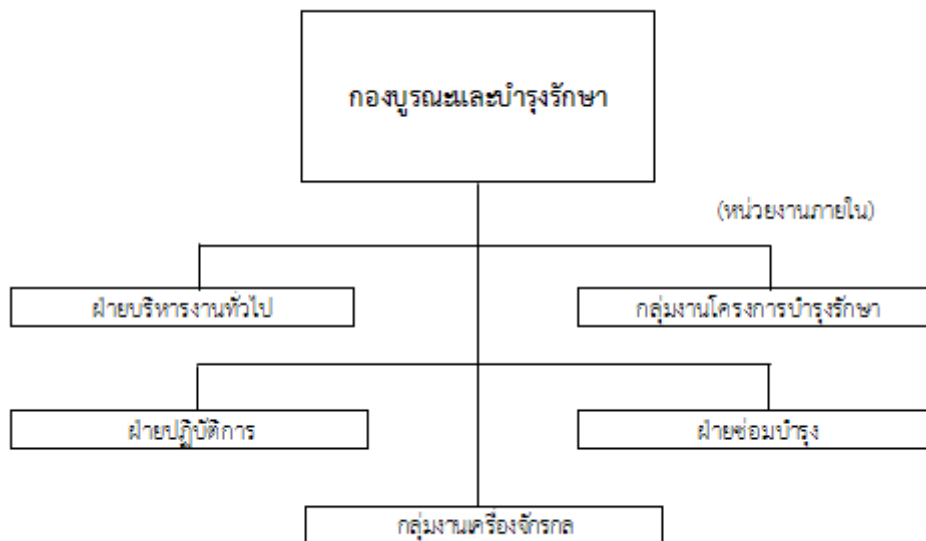


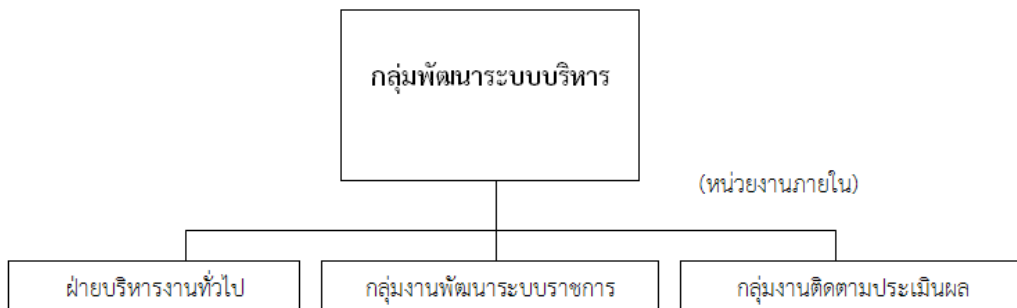


หมายเหตุ : เสนอขอเปลี่ยนแปลงชื่อหน่วยงานเป็น "สำนักออกแบบและก่อสร้างพลับพลาพิธี"



หมายเหตุ : เสนอขอเปลี่ยนแปลงชื่อหน่วยงานเป็น "กองวิเคราะห์หัตถ์วิจัยทางวิศวกรรม"

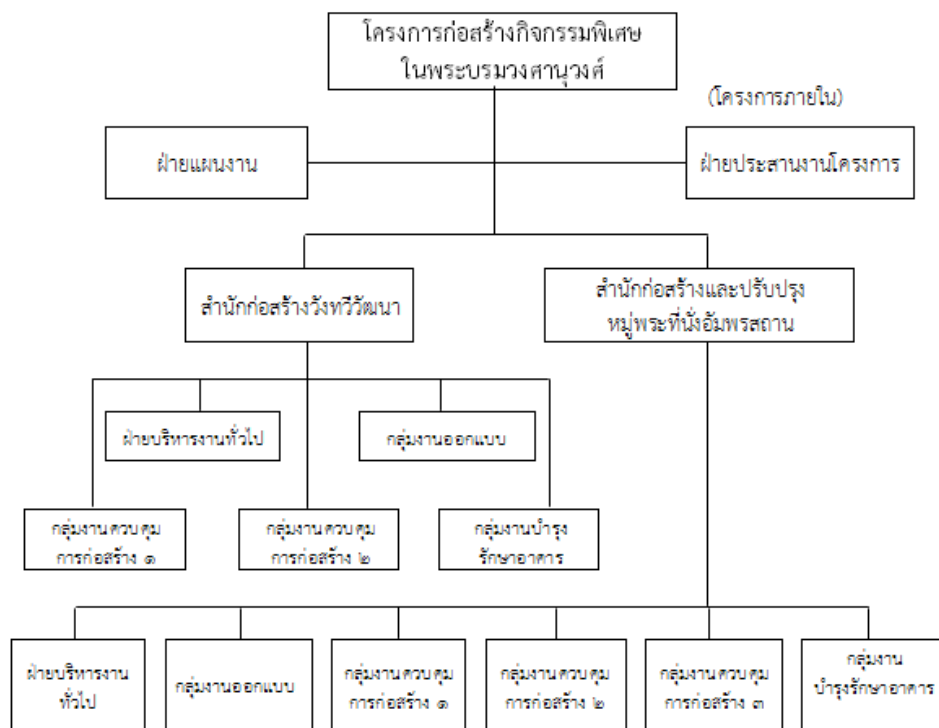


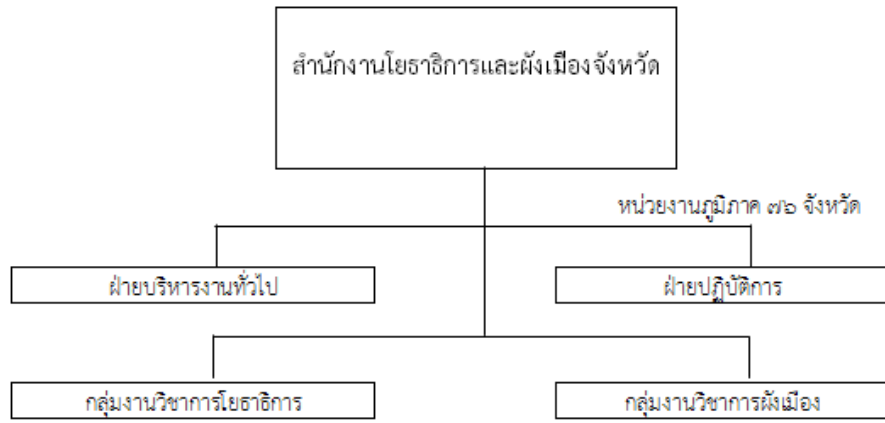


สำนักงานโครงการบริหารงานบูรณาการเพื่อสนับสนุนผู้ว่าราชการจังหวัด

(โครงการภายใน)

- ไม่มีการแบ่งงานภายใน -





การปฏิบัติงานของกรมโยธาธิการและผังเมืองเกี่ยวข้องกับผลประโยชน์ของประชาชน ภาคเอกชน และภาครัฐ ตลอดจนผู้มีส่วนได้ส่วนเสีย เพื่อให้การปฏิบัติงานเป็นไปอย่างมีประสิทธิภาพบรรลุวัตถุประสงค์ที่วางไว้ มีการใช้ทรัพยากรอย่างคุ้มค่า มีการป้องกัน การลดความสูญเสียด้านเศรษฐกิจและสูญเสียและสูญเสียเปล่า รวมทั้ง การป้องกันการทุจริตไม่ให้เกิดขึ้น การปฏิบัติงานใดๆ ต้องสอดคล้องกับกฎหมาย นโยบาย และระเบียบที่เกี่ยวข้อง ดังนั้น จึงให้ความสำคัญในกระบวนการและวิธีการทำงานที่โปร่งใส ตรวจสอบได้ ดังนี้

๑. ด้านการปฏิบัติงาน มีผู้ตรวจราชการกรม ผู้บริหารระดับสูง ผู้อำนวยการสำนัก / กอง ทำหน้าที่ในการกำกับดูแลในการปฏิบัติงานโดยมี

- การประชุมติดตามผลการปฏิบัติงานประจำเดือน
- การตรวจราชการของผู้ตรวจราชการกรม

ผู้บริหารระดับสูง ได้มีการมอบอำนาจหน้าที่ในการปฏิบัติราชการ ดังนี้

- อธิบดีมอบหมายให้รองอธิบดีกำกับการบริหารราชการโดยทั่วไปแทนอธิบดี

โดยรองอธิบดี ๔ ท่าน กำกับการบริหารออกเป็น ๔ ภาค ประกอบด้วย

- ๑). เขตพื้นที่ภาคใต้
- ๒). เขตพื้นที่ภาคเหนือ
- ๓). เขตพื้นที่ภาคกลาง
- ๔). เขตพื้นที่ภาคตะวันออกเฉียงเหนือ

- อธิบดีได้มอบอำนาจให้ผู้บริหารกรมทุกระดับปฏิบัติราชการแทน โดยมีอำนาจ

ในการสั่ง การอนุญาต การอนุมัติ การปฏิบัติราชการหรือการดำเนินการอื่นของส่วนราชการเป็นการเฉพาะเรื่อง

๒. ด้านการบริหารงบประมาณ มี

- ระบบ GFMIS เพื่อควบคุม ติดตาม ประเมินผลการเบิกจ่ายงบประมาณ
- หน่วยงานตรวจสอบภายใน ดำเนินการตรวจสอบความถูกต้อง การเบิกจ่ายงบประมาณ

๓. ด้านการป้องกันและปราบปรามการทุจริตมีขอบ

- มีการจัดทำแผนป้องกันและปราบปรามการทุจริต ตามยุทธศาสตร์ชาติ ว่าด้วยการ-
ป้องกันและปราบปรามการทุจริต

- มีการจัดทำข้อเสนอการเปลี่ยนแปลงเพื่อสร้างความโปร่งใสในการปฏิบัติราชการ

ตามยุทธศาสตร์ และแผนงานเชิงรุกของรัฐบาลในการต่อต้านการทุจริตคอร์รัปชัน

- มีการจัดตั้งกลุ่มงานคุ้มครองจริยธรรม เพื่อเผยแพร่ ปลูกฝัง ส่งเสริมยกย่องผู้ปฏิบัติ

หน้าที่เป็นแบบอย่างที่ดี ติดตามและสอดส่องการปฏิบัติตามประมวลจริยธรรม และข้อบังคับว่าด้วยจรรยา
ข้าราชการของกรม

- มีคู่มือแนวทางการสร้างมาตรฐานความโปร่งใสของกรม

๔. ด้านปกป้องผลประโยชน์ของประเทศและผู้มีส่วนได้ส่วนเสีย โดยมีกองคลัง

ทำหน้าที่ดำเนินการตาม พ.ร.บ.งบประมาณ และระเบียบสำนักนายกรัฐมนตรีว่าด้วยการพัสดุ โดย

- กำหนดให้มีกระบวนการรับฟังข้อร้องเรียนและรับฟังความคิดเห็น โดยผ่านช่องทางต่าง ๆ

เช่น ศูนย์ดำรงธรรม เว็บไซต์ ตู้ ปณ. กล่องรับความคิดเห็น ศูนย์รับเรื่องราวร้องทุกข์ สปน. หนังสือเรียนถึงอธิบดี
โดยตรง หรือหนังสือเรียนถึงหน่วยงานที่เกี่ยวข้องโดยตรง

- กำหนดให้มีการจัดซื้อ/จัดจ้าง ผ่านระบบ e-Auction

๕. การตรวจสอบจากหน่วยงานภายนอก

- สำนักงานการตรวจเงินแผ่นดิน ตรวจสอบการเงินการบัญชี ตรวจสอบการจัดซื้อจัดจ้าง ตรวจสอบการดำเนินโครงการ ตรวจสอบการควบคุมภายใน ตรวจสอบการเบิกจ่าย ตามระเบียบ มติคณะรัฐมนตรี และกฎหมายอื่น ๆ ที่เกี่ยวข้อง

- คณะกรรมการตรวจสอบและประเมินผลภาคราชการ (ค.ต.ป.) ประจำกระทรวงมหาดไทย ตรวจสอบเอกสารรายงานสถานะการเงินประจำปี รายงานสรุปการตรวจสอบภายในของกรมฯ รายงานสรุปผลการตรวจสอบของผู้ตรวจราชการกรม รายงานสรุปผลการดำเนินการตามคำรับรองการปฏิบัติราชการของกรม

- กรมบัญชีกลาง ตรวจสอบการประกันคุณภาพการตรวจสอบภายใน ตรวจสอบการปฏิบัติตามขั้นตอนของการควบคุมภายใน ตรวจสอบการปฏิบัติงานตามแผนการตรวจสอบภายใน

- (๗) ส่วนราชการหรือองค์กรที่เกี่ยวข้องกันในการให้บริการหรือส่งมอบงานต่อกัน มีหน่วยงานใดบ้าง มีบทบาทอย่างไรในการปฏิบัติงานร่วมกัน (#)
- ข้อกำหนดที่สำคัญในการปฏิบัติงานร่วมกันมีอะไรบ้าง
 - มีแนวทางและวิธีการสื่อสารระหว่างกันอย่างไร

การดำเนินงานของกรมโยธาธิการและผังเมือง มีการดำเนินการร่วมกับหน่วยงานที่เกี่ยวข้องทั้งในส่วนกลางและส่วนภูมิภาค ตลอดจนการรับฟังความคิดเห็นของประชาชนในพื้นที่ที่โครงการ/กิจกรรมของกรมฯ ดังนี้

ส่วนราชการ หรือองค์กรที่เกี่ยวข้องในการปฏิบัติงานร่วมกัน

สินค้าหรือบริการ	ส่วนราชการหรือองค์กรที่เกี่ยวข้อง	บทบาทหน้าที่ในการปฏิบัติงานร่วมกัน	ข้อกำหนดที่สำคัญในการปฏิบัติงานร่วมกัน	แนวทางและวิธีการสื่อสารระหว่างกัน
๑. โครงการพัฒนาในพื้นที่จังหวัดชายแดนภาคใต้	ประชาชนและหน่วยงานราชการในพื้นที่งานนั้น ๆ หน่วยงานราชการที่เกี่ยวข้อง	เป็นผู้ให้ข้อมูลสำหรับโครงการพัฒนาในพื้นที่จังหวัดชายแดนภาคใต้ ปฏิบัติหน้าที่ตามกฎหมายที่หน่วยงานราชการนั้น ๆ เกี่ยวข้อง	ข้อมูลถูกต้องและเป็นปัจจุบัน ๑. ความรวดเร็ว ๒. ความแม่นยำและชัดเจนในบทบาทหน้าที่ตามกฎหมาย	๑. ติดต่อโดยตรง ๒. ประชุม ๑. หนังสือราชการ ๒. ประชุม
๒. โครงการสนับสนุนกิจกรรมพิเศษหลวง	โครงการก่อสร้างเขตพระราชฐาน	ปฏิบัติหน้าที่ตามที่โครงการก่อสร้างเขตพระราชฐานมอบหมาย	๑. ความรวดเร็ว ๒. ความถูกต้องและชัดเจนในบทบาทหน้าที่ที่ได้รับมอบหมาย ๓. สวຍงามและสมพระเกียรติ ๔. มาตรฐานงานสูง	๑. ติดต่อโดยตรง ๒. หนังสือราชการ ๓. ประชุม
๓. ผังเมืองที่จัดทำ - ผังประเทศ ผังภาค - ผังอนุภาค	๑. องค์กรปกครองส่วนท้องถิ่น ๒. หน่วยงานภาครัฐ ๓. ภาคเอกชน	๑. ประชุมเชิงปฏิบัติการเพื่อการมีส่วนร่วมในการวางผังฯ ๒. ร่วมเป็นคณะกรรมการพิจารณาและจัดทำผังฯ	๑. ข้อมูลที่ถูกต้องและเป็นปัจจุบัน ๒. แนวทางการทำงานที่ชัดเจน	๑. ติดต่อโดยตรง ๒. หนังสือราชการ ๓. จดหมายอิเล็กทรอนิกส์ ๔. ประชุม/สัมมนา

สินค้าหรือบริการ	ส่วนราชการหรือองค์กรที่เกี่ยวข้อง	บทบาทหน้าที่ในการปฏิบัติงานร่วมกัน	ข้อกำหนดที่สำคัญในการปฏิบัติงานร่วมกัน	แนวทางและวิธีการสื่อสารระหว่างกัน
<ul style="list-style-type: none"> - ผังเมืองรวมจังหวัด - ผังอำเภอ - ผังเมืองรวมเมือง/ชุมชน 	<ul style="list-style-type: none"> ๑. องค์กรปกครองส่วนท้องถิ่น ๒. หน่วยงานภาครัฐ 	<ul style="list-style-type: none"> ๑. ร่วมดำเนินการวางและจัดทำผังเมืองรวมตาม พ.ร.บ.ผังเมือง พ.ศ. ๒๕๑๘ ๒. ร่วมชี้แจงกฎกระทรวงผังเมืองรวมให้ท้องถิ่นได้ปฏิบัติให้เป็นไปตามผังเมืองรวมที่กำหนดไว้ 	<ul style="list-style-type: none"> ๑. ยึดถือมาตรฐานทางวิชาการผังเมือง ๒. พ.ร.บ.ผังเมือง พ.ศ. ๒๕๑๘ 	<ul style="list-style-type: none"> ๑. ติดต่อโดยตรง ๒. หนังสือราชการ ๓. จดหมายอิเล็กทรอนิกส์ ๔. ประชุม/สัมมนา
<ul style="list-style-type: none"> - ผังเมืองเฉพาะ 	<ul style="list-style-type: none"> ๑. หน่วยงานภาครัฐระดับกระทรวง, กรม, ศูนย์เขต, ภาค, จังหวัด ๒. อปท. ๓. ภาคเอกชน ๔. ประชาคมและชุมชน 	<ul style="list-style-type: none"> ๑. ดำเนินการวางและจัดทำผังเมืองเฉพาะตาม พ.ร.บ.การผังเมือง พ.ศ. ๒๕๑๘ ๒. กำกับ ดูแล และสนับสนุนการวาง และจัดทำผังเมืองเฉพาะของ อปท. ๓. ร่วมชี้แจง พ.ร.บ. การผังเมือง ให้ท้องถิ่นได้พัฒนาและปฏิบัติให้เป็นไปตามผังเมืองเฉพาะ 	<ul style="list-style-type: none"> ๑. ร่างผังเมืองเฉพาะให้ได้ตามมาตรฐานทางวิชาการผังเมือง ๒. ปฏิบัติงานร่วมกันตามกรอบและขั้นตอนของกฎหมาย ๓. การมีส่วนร่วมตามสิทธิพื้นฐานตามรัฐธรรมนูญกำหนด 	<ul style="list-style-type: none"> ๑. ติดต่อโดยตรง ๒. หนังสือราชการ ๓. จดหมายอิเล็กทรอนิกส์ ๔. โทรศัพท์/โทรสาร ๕. สื่อสารบนระบบเครือข่ายอินเทอร์เน็ต
<ul style="list-style-type: none"> - ผังพัฒนาพื้นที่ 	<ul style="list-style-type: none"> ๑. อปท. ๒. หน่วยงานภาครัฐ ๓. ภาคเอกชน ๔. ประชาคมและชุมชน 	<ul style="list-style-type: none"> ๑. ดำเนินการวางและจัดทำผังพัฒนาพื้นที่ ๒. กำกับ ดูแล และสนับสนุนการจัดทำผังพัฒนาพื้นที่ของ อปท. ๓. มีกระบวนการระดมความคิดเห็นจากผู้เกี่ยวข้องร่วมกัน ได้แก่ อปท. และหน่วยงานที่เกี่ยวข้อง ๔. บูรณาการเพื่อให้เกิดโครงการพัฒนาพื้นที่ตามที่ระบุในผังอย่างเป็นรูปธรรม 	<ul style="list-style-type: none"> ๑. วางผังเมืองให้ได้ตามมาตรฐานทางวิชาการผังเมือง ๒. มีข้อตกลงร่วมกันเกี่ยวกับทิศทางและประเด็นการพัฒนาเมือง ๓. เป็นที่ยอมรับของประชาชน/ท้องถิ่น 	<ul style="list-style-type: none"> ๖. ประชุมระดมความคิดเห็นจากผู้รับบริการผู้เกี่ยวข้อง และผู้มีส่วนได้ส่วนเสียของโครงการ
<ul style="list-style-type: none"> - ความรู้ด้านการวางผังเมือง/ชุมชนและการพัฒนาเมือง/ชุมชน 	<ul style="list-style-type: none"> อปท. กทม. เมืองพัทยา หน่วยงานราชการอื่น ภาคเอกชน 	<ul style="list-style-type: none"> เป็นผู้เข้าร่วมอบรม/สัมมนา 	<ul style="list-style-type: none"> ๑. สมัครเข้ารับการอบรม/สัมมนา ๒. แจ้งผลการคัดเลือก 	<ul style="list-style-type: none"> ๑. หนังสือราชการ ๒. โทรศัพท์/ โทรสาร ๓. เว็บไซต์

สินค้าหรือบริการ	ส่วนราชการหรือองค์กรที่เกี่ยวข้อง	บทบาทหน้าที่ในการปฏิบัติงานร่วมกัน	ข้อกำหนดที่สำคัญในการปฏิบัติงานร่วมกัน	แนวทางและวิธีการสื่อสารระหว่างกัน
<ul style="list-style-type: none"> - คู่มือ เกณฑ์มาตรฐานด้านผังเมือง - เอกสารวิชาการ - การขยายผลการใช้โปรแกรมประยุกต์เพื่อการวางผัง 	<ul style="list-style-type: none"> ๑. อปท. ๒. หน่วยงานภาครัฐ ๓. หน่วยงาน/องค์กรเอกชน ๔. สถาบันการศึกษา ๕. สำนักงานโยธาธิการและผังเมืองจังหวัด 	<ul style="list-style-type: none"> ๑. มีส่วนร่วมในการสำรวจ จัดเก็บข้อมูล ให้ข้อคิดเห็น ปัญหา ความต้องการ และข้อเสนอแนะ ๒. ให้คำปรึกษาแนะนำและสนับสนุนด้านวิชาการ ผังเมืองเพื่อการจัดทำผังเมือง ๓. ร่วมบูรณาการด้านนโยบายที่เกี่ยวข้อง ๔. มีส่วนร่วมในการจัดการประชุม/สัมมนา และการฝึกอบรมที่เกี่ยวข้อง ๕. มีส่วนร่วมในการเรียนรู้และการใช้งานโปรแกรมประยุกต์เพื่อการวางผัง 	<ul style="list-style-type: none"> ๑. กฎหมายผังเมือง ๒. กฎหมายควบคุมอาคาร ๓. กฎหมายอื่น ๆ ที่เกี่ยวข้อง ๔. วิชาการด้านผังเมือง ๕. มาตรฐานอื่น ๆ ที่เกี่ยวข้อง ๖. การมุ่งผลสัมฤทธิ์ 	<ul style="list-style-type: none"> ๑. ติดต่อโดยตรง ๒. หนังสือราชการ ๓. ประชุม/สัมมนา/ฝึกอบรม ๔. เว็บไซต์
<p>๔. งานด้านช่างที่ให้บริการ</p> <ul style="list-style-type: none"> - การออกแบบอาคารและโครงสร้างพื้นฐาน - การควบคุมการก่อสร้าง - การทดสอบวัสดุก่อสร้างและเจาะสำรวจชั้นดิน - การตรวจสอบซ่อมแซม พื้นฟูบูรณะอาคารและโครงสร้างพื้นฐาน - งานให้คำปรึกษาด้านช่าง - อาคารและโครงสร้างพื้นฐาน - งานวางผัง ออกแบบก่อสร้าง และตกแต่งพลับพลาพิธี พร้อมทั้งให้คำปรึกษาแนะนำอาคารพลับพลาพิธี - องค์ความรู้ด้านช่างที่เกี่ยวข้อง 	<ul style="list-style-type: none"> ๑. สำนักพระราชวัง ๒. สำนักงานตำรวจแห่งชาติ ๓. กรมราชองครักษ์ ๔. หน่วยงานของรัฐ/รัฐวิสาหกิจ ๕. องค์กรปกครองส่วนท้องถิ่น ๖. ภาคเอกชน ๗. ประชาชน 	<ul style="list-style-type: none"> ๑. ร่วมเป็นที่ปรึกษา ออกแบบ ควบคุมงาน-ก่อสร้าง ๒. ร่วมเป็นคณะกรรมการตรวจการจ้าง ๓. ร่วมประสานและสื่อสารข้อมูลกับประชาชน ๔. ร่วมกำหนดพื้นที่ผังบริเวณ วางแผน และตรวจสอบความปลอดภัย ๕. ร่วมเป็นคณะทำงาน โดยทำหน้าที่เป็นผู้ออกแบบอาคาร และโครงสร้างพื้นฐาน 	<ul style="list-style-type: none"> ๑. ระเบียบสำนักนายกรัฐมนตรี พ.ศ. ๒๕๓๕ และที่แก้ไขเพิ่มเติม ๒. กฎหมายควบคุมอาคาร ๓. กฎหมายอื่นที่เกี่ยวข้องกับการก่อสร้าง ๔. หลักวิชาการด้านช่างที่เกี่ยวข้อง ๕. บรรลุเป้าหมายร่วมกัน 	<ul style="list-style-type: none"> ๑. ติดต่อโดยตรง ๒. หนังสือราชการ ๓. โทรศัพท์/โทรสาร ๔. เว็บไซต์ ๕. ประชุม ๖. ร่วมดำเนินการตรวจงานก่อสร้าง

สินค้าหรือบริการ	ส่วนราชการหรือองค์กรที่เกี่ยวข้อง	บทบาทหน้าที่ในการปฏิบัติงานร่วมกัน	ข้อกำหนดที่สำคัญในการปฏิบัติงานร่วมกัน	แนวทางและวิธีการสื่อสารระหว่างกัน
<p>๕. มาตรการกำกับดูแลความปลอดภัยในชีวิตและทรัพย์สินเกี่ยวกับอาคารและการใช้ประโยชน์ที่ดินจากการบังคับใช้</p> <p>- มาตรการบังคับใช้และปรับปรุงกฎหมาย</p> <p>๑) พัฒนา ปรับปรุงและจัดทำข้อบังคับเกี่ยวกับกฎหมายควบคุมอาคารกฎหมายขุดดินและถมดิน และกฎหมายอื่นที่เกี่ยวข้อง</p>	<p>๑. ผู้แทนหน่วยงานภาครัฐตามที่กำหนดใน พ.ร.บ.</p> <p>๒. ผู้ทรงคุณวุฒิด้านวิศวกรรมโยธาหรือเชี่ยวชาญกฎหมายควบคุมอาคาร</p> <p>๓. องค์กรปกครองส่วนท้องถิ่น</p>	<p>ร่วมเป็นคณะกรรมการคณะอนุกรรมการหรือคณะทำงาน</p>	<p>๑. ยึดถือข้อกำหนดควบคุมอาคารและกฎหมายการขุดดินถมดินเป็นข้อกำหนดที่สำคัญในการปฏิบัติงานร่วมกัน</p> <p>๒. ผู้ทรงคุณวุฒิมีความรอบรู้</p>	<p>๑. ติดต่อโดยตรง</p> <p>๒. หนังสือราชการ</p> <p>๓. จดหมายอิเล็กทรอนิกส์</p> <p>๔. โทรศัพท์</p> <p>๕. ประชุม/สัมมนา</p>
<p>๒) ตรวจสอบความปลอดภัย ออกใบอนุญาตและต่ออายุเกี่ยวกับสถานที่ประกอบกิจการโรงแรมที่พัก</p>	<p>๑. ผู้แทนหน่วยงานภาครัฐตามที่กำหนดใน พ.ร.บ.</p> <p>๒. ผู้แทนหน่วยงานภาครัฐที่เกี่ยวข้องตามคำสั่งฯ</p>	<p>ร่วมเป็นคณะกรรมการหรือคณะทำงาน</p>	<p>ยึดถือข้อกำหนดควบคุมอาคารเป็นข้อกำหนดที่สำคัญในการร่วมปฏิบัติงาน</p>	<p>๑. ติดต่อโดยตรง</p> <p>๒. หนังสือราชการ</p> <p>๓. ประชุม/สัมมนา</p>
<p>๓) พิจารณาอุทธรณ์คำสั่งเจ้าพนักงานท้องถิ่น</p> <p>- มาตรการทางสังคม</p> <p>๑) ส่งเสริมการปฏิบัติตามกฎหมายเพื่อความปลอดภัยในอาคาร</p>	<p>กรุงเทพมหานคร</p> <p>๑. หน่วยงานราชการ</p> <p>๒. ภาคเอกชนและประชาชน</p>	<p>ชี้แจงข้อมูล ข้อเท็จจริงให้ถ้อยคำ</p> <p>ร่วมมือกันส่งเสริมให้เกิดความปลอดภัยในการใช้อาคาร</p>	<p>ยึดถือข้อกำหนดควบคุมอาคารเป็นข้อกำหนดที่สำคัญในการร่วมปฏิบัติงาน</p>	<p>๑. ติดต่อโดยตรง</p> <p>๒. หนังสือราชการ</p> <p>๓. ประชุม/สัมมนา</p> <p>๑. เผยแพร่ทางสื่อประชาสัมพันธ์</p> <p>๒. จัดการอบรม/สัมมนา</p>

สินค้าหรือบริการ	ส่วนราชการหรือองค์กรที่เกี่ยวข้อง	บทบาทหน้าที่ในการปฏิบัติงานร่วมกัน	ข้อกำหนดที่สำคัญในการปฏิบัติงานร่วมกัน	แนวทางและวิธีการสื่อสารระหว่างกัน
<p>- มาตรการส่งเสริมสนับสนุนการบังคับใช้กฎหมาย</p> <p>๑) ให้คำปรึกษาแนะนำ ตอบข้อหารือและพิจารณาข้อร้องเรียนเกี่ยวกับกฎหมายควบคุมอาคาร และกฎหมายที่ดินและถมดิน</p> <p>๒) ตรวจสอบอาคารภาครัฐ ๙ ประเภท</p> <p>๓) ประเมินความปลอดภัยอาคารเอกชน</p> <p>๔) การสำรวจและตรวจสอบความปลอดภัยอาคารภาครัฐ</p>	<p>๑. หน่วยงานราชการ</p> <p>๒. ภาคเอกชนและประชาชน</p> <p>- หน่วยงานราชการเจ้าของอาคารที่ได้รับการสำรวจตรวจสอบ</p> <p>๑. ผู้แทนหน่วยงานภาครัฐ</p> <p>๒. เจ้าของอาคารหรือผู้ดูแลอาคาร</p> <p>- หน่วยงานภาครัฐที่เกี่ยวข้อง</p> <p>- ภาคเอกชน</p>	<p>ชี้แจงข้อมูล ข้อเท็จจริงให้ถ้อยคำ</p> <p>ร่วมกันตรวจสอบอาคาร</p> <p>เจ้าหน้าที่ปฏิบัติงานร่วมกันเป็นคณะทำงาน</p> <p>เป็นคณะทำงาน หรือร่วมเป็นคณะทำงาน</p>	<p>ยึดถือข้อกำหนดและกฎหมายควบคุมอาคารและกฎหมายที่ดินและถมดินเป็นข้อกำหนดที่สำคัญในการปฏิบัติงานร่วมกัน</p> <p>หลักเกณฑ์ที่กำหนดตามกฎหมายควบคุมอาคาร</p> <p>หลักเกณฑ์ที่กำหนดตามกฎหมายควบคุมอาคาร</p> <p>๑. ยึดถือข้อกำหนดที่เกี่ยวข้อง</p> <p>๒. ยึดถือคำสั่งคณะทำงานที่ได้รับมอบหมายหน้าที่</p>	<p>๑. ติดต่อโดยตรง</p> <p>๒. หนังสือราชการ</p> <p>๓. จดหมายอิเล็กทรอนิกส์</p> <p>๔. โทรศัพท์</p> <p>๕. ประชุม/สัมมนา</p> <p>๑. ติดต่อโดยตรง</p> <p>๒. หนังสือราชการ</p> <p>๓. โทรศัพท์</p> <p>๑. ติดต่อโดยตรง</p> <p>๒. หนังสือราชการ</p> <p>๓. โทรศัพท์</p>
<p>- มาตรการยกระดับมาตรฐานความปลอดภัย</p> <p>๑) จัดทำและปรับปรุงมาตรฐานอาคารและงานช่าง</p>	<p>๑. หน่วยงานราชการ</p> <p>๒. ภาคเอกชนและประชาชน</p>	<p>- ร่วมเป็นอนุกรรมการคณะทำงานจัดทำมาตรฐาน</p> <p>- ผู้ให้ข้อมูลประกอบการจัดทำมาตรฐาน</p>	<p>ใช้หลักเกณฑ์จากมาตรฐานของประเทศที่เป็นสากล</p>	<p>๑. ติดต่อโดยตรง</p> <p>๒. หนังสือราชการ</p> <p>๓. จดหมายอิเล็กทรอนิกส์</p> <p>๔. โทรศัพท์</p> <p>๕. ประชุม/สัมมนา</p>
<p>๒) ศึกษาข้อมูลด้านวิศวกรรม เพื่อใช้ในการยกเว้นแก้ไข และปรับปรุงกฎหมายว่าด้วยการควบคุมอาคารและกฎหมายที่ดินและถมดิน</p>	<p>๑. หน่วยงานราชการ</p> <p>๒. ภาคเอกชนและประชาชน</p>	<p>ผู้ให้ข้อมูล ข้อคิดเห็นเพื่อประกอบการศึกษา</p>	<p>ข้อมูลที่ได้มีความถูกต้องสามารถนำไปใช้ปฏิบัติงานได้จริง</p>	<p>๑. ติดต่อโดยตรง</p> <p>๒. หนังสือราชการ</p> <p>๓. จดหมายอิเล็กทรอนิกส์</p> <p>๔. โทรศัพท์</p> <p>๕. ประชุม/สัมมนา</p>

สินค้าหรือบริการ	ส่วนราชการหรือองค์กรที่เกี่ยวข้อง	บทบาทหน้าที่ในการปฏิบัติงานร่วมกัน	ข้อกำหนดที่สำคัญในการปฏิบัติงานร่วมกัน	แนวทางและวิธีการสื่อสารระหว่างกัน
<p><u>๖. ที่ดินที่ได้รับการจัดรูปเพื่อพัฒนา</u> - พื้นที่พัฒนาด้วยโครงการจัดรูปที่ดินเพื่อพัฒนาพื้นที่ ซึ่งประกอบด้วยพื้นที่แปลงที่ดินใหม่ และการพัฒนาสาธารณูปโภค สาธารณูปการ</p> <p>- การส่งเสริมและสนับสนุนให้เกิดการพัฒนาพื้นที่ด้วยวิธีการจัดรูปที่ดิน</p>	<p>๑. ผู้ดำเนินโครงการ ได้แก่ อปท. การเคหะแห่งชาติ หน่วยงานภาครัฐ สมาคมจัดรูปที่ดินเพื่อพัฒนาพื้นที่</p> <p>๒. องค์กรภาคเอกชนด้านการพัฒนา อสังหาริมทรัพย์ และพัฒนาเมือง</p> <p>๓. กรมที่ดิน อปท. เพื่อขออนุเคราะห์ข้อมูล</p>	<p>๑. ให้คำปรึกษา ส่งเสริมสนับสนุน และกำกับกำกับการดำเนินการจัดรูปที่ดินเพื่อพัฒนาพื้นที่</p> <p>๒. ร่วมดำเนินโครงการจัดรูปที่ดินเพื่อพัฒนาพื้นที่</p>	<p>๑. กฎหมายผังเมือง</p> <p>๒. กฎหมายจัดรูปที่ดินเพื่อพัฒนาพื้นที่</p> <p>๓. กฎหมายควบคุมอาคาร</p> <p>๔. กฎหมายที่ดิน</p> <p>๕. วิชาการผังเมือง</p> <p>๖. ข้อตกลงร่วมกัน</p>	<p>๑. ติดต่อโดยตรง</p> <p>๒. หนังสือราชการ</p> <p>๓. โทรศัพท์ โทรสาร</p> <p>๔. ประชุม/สัมมนา</p> <p>๕. อินเทอร์เน็ต</p>
<p><u>๗. สนับสนุนและเสริมสร้าง ด้านการผังเมือง ให้แก่องค์กรปกครองส่วนท้องถิ่น</u></p> <p>- ผังเมืองรวมเมือง/ชุมชน</p> <p>- แผน/โครงการพัฒนาตามผังเมืองรวม</p> <p>- ผังเมืองชุมชนเทศบาล</p> <p>- การประเมินผลผังเมืองรวมร่วมกับท้องถิ่น</p> <p>- การจัดทำระบบข้อมูลผังเมืองรวม</p>	<p>๑. หน่วยงานภาครัฐ</p> <p>๒. องค์กรปกครองส่วนท้องถิ่น</p> <p>๓. กทม.</p> <p>๔. เมืองพัทยา</p> <p>๑. อปท.</p> <p>๒. สำนักงานโยธาธิการและผังเมืองจังหวัด</p> <p>๓. หน่วยงานราชการต่าง ๆ</p>	<p>๑. ร่วมดำเนินการวางแผนและจัดทำผังเมืองรวมตาม พ.ร.บ. การผังเมือง พ.ศ. ๒๕๑๘</p> <p>๒. ร่วมชี้แจงกฎกระทรวงผังเมืองรวมให้ท้องถิ่นได้ปฏิบัติให้เป็นไปตามผังเมืองรวมที่กำหนดไว้</p> <p>๓. ร่วมจัดทำแผน/โครงการพัฒนาตามผังเมือง</p> <p>๔. ร่วมจัดทำผังเมืองชุมชนเทศบาล</p> <p>๑. ร่วมดำเนินการประเมินผลผังเมืองรวมตาม พ.ร.บ. การผังเมือง พ.ศ. ๒๕๑๘</p> <p>๒. ร่วมดำเนินการจัดทำฐานข้อมูลอาคาร</p>	<p>๑. ยึดถือมาตรฐานทางวิชาการผังเมือง</p> <p>๒. พ.ร.บ. การผังเมือง พ.ศ. ๒๕๑๘</p> <p>๓. ทุกภาคส่วนมีส่วนร่วมในการดำเนินการ</p> <p>๑. วิชาการด้านผังเมือง</p> <p>๒. พ.ร.บ. การผังเมือง พ.ศ. ๒๕๑๘</p> <p>๓. กฎกระทรวงผังเมืองรวม</p>	<p>๑. ติดต่อโดยตรง</p> <p>๒. หนังสือราชการ</p> <p>๓. จดหมายอิเล็กทรอนิกส์</p> <p>๔. ประชุม/สัมมนา</p> <p>๑. ติดต่อโดยตรง</p> <p>๒. หนังสือราชการ</p> <p>๓. โทรศัพท์/โทรสาร</p> <p>๔. ประชุม/สัมมนา/ฝึกอบรม/การสอนงาน</p>

สินค้าหรือบริการ	ส่วนราชการหรือองค์กรที่เกี่ยวข้อง	บทบาทหน้าที่ในการปฏิบัติงานร่วมกัน	ข้อกำหนดที่สำคัญในการปฏิบัติงานร่วมกัน	แนวทางและวิธีการสื่อสารระหว่างกัน
<p>ร่วมกับท้องถิ่น เพื่อการติดตาม วิเคราะห์ ประเมินผลและวางผัง</p> <p>- การให้คำปรึกษา แนะนำการจัดเก็บ และวิเคราะห์ข้อมูล เศรษฐกิจ สังคม ประชากร</p>	<p>๔. องค์กรภาคเอกชน</p>	<p>เศรษฐกิจ สังคม ประชากร และอื่น ๆ ของผังเมืองรวมเมือง/ชุมชนรายปี</p> <p>๓. ร่วมดำเนินการจัดเก็บ ประมวลผล และวิเคราะห์ข้อมูล</p>	<p>๔. กฎหมายอื่น ๆ ที่เกี่ยวข้อง</p> <p>๕. หลักการวิเคราะห์ข้อมูล</p>	<p>๕. อินเทอร์เน็ต</p>
<p>๘. โครงการระบบ ภูมิศาสตร์สารสนเทศ (GIS) เพื่อการผังเมือง</p> <p>- โครงการระบบ ภูมิศาสตร์สารสนเทศ (GIS) เพื่อการผังเมือง</p> <p>- สำรวจและจัดทำ ข้อมูลทางกายภาพ การผังเมืองด้วยระบบสารสนเทศภูมิศาสตร์ GIS มาตรฐาน ๑ : ๔๐๐๐</p>	<p>๑. องค์กรปกครองส่วนท้องถิ่น</p> <p>๒. หน่วยงานราชการ</p> <p>๓. สถาบันการศึกษา</p> <p>๑. หน่วยงานราชการในพื้นที่โครงการ</p> <p>๒. องค์กรปกครองส่วนท้องถิ่น</p> <p>๓. องค์กรเอกชน และประชาชนในพื้นที่โครงการ</p>	<p>๑. ใช้ฐานข้อมูล ภาพถ่ายเพื่อการวางผัง ในเขตและนอกเขต ชุมชนเมือง ในการวางแผนพัฒนาพื้นที่</p> <p>๒. ใช้ฐานข้อมูล อาคารที่ต้องตรวจสอบ เพื่อควบคุมและตรวจสอบอาคาร</p> <p>๑. ติดต่อประสานงานในการเข้าพื้นที่เพื่อสำรวจจัดทำข้อมูลฯ</p> <p>๒. ร่วมให้ข้อมูลทางกายภาพที่ถูกต้องตรงตามสภาพภูมิประเทศจริง</p>	<p>๑. พ.ร.บ. การผังเมือง พ.ศ. ๒๕๑๘</p> <p>๒. พ.ร.บ. ควบคุมอาคาร พ.ศ. ๒๕๒๒</p> <p>๓. พ.ร.บ. ข้อมูลข่าวสารของราชการ พ.ศ. ๒๕๔๐</p> <p>๑. ข้อมูลที่ถูกต้องและเป็นปัจจุบันตามสภาพภูมิประเทศจริง</p>	<p>๑. หนังสือราชการ</p> <p>๒. สืบค้นข้อมูล GIS ที่เปิดเผยได้ทางเว็บไซต์กรมโยธาธิการและผังเมือง</p> <p>๑. ติดต่อโดยตรง</p> <p>๒. หนังสือราชการ</p> <p>๓. โทรศัพท์/โทรสาร</p>
<p>๙. โครงการวางและจัดทำผังนโยบายโครงการและมาตรการบรรเทาอุทกภัยลุ่มน้ำ</p>	<p>๑. หน่วยงานราชการระดับกระทรวง/กรม</p> <p>๒. องค์กรปกครองส่วนท้องถิ่นในพื้นที่ลุ่มน้ำ</p> <p>๓. ภาคประชาชน/เอกชน</p>	<p>๑. หน่วยงานที่เกี่ยวข้องร่วมเป็นคณะกรรมการกำกับดูแลและสนับสนุนการวางและจัดทำผังนโยบายฯ</p> <p>๒. ประชุมเชิงปฏิบัติการและกระบวนการมีส่วนร่วมของประชาชน</p>	<p>๑. เป็นเครื่องมือและกลไกในการปฏิบัติพันธกิจการบริหารจัดการ การใช้ประโยชน์ที่ดินและโครงการด้านผังเมืองบรรเทาอุทกภัยอย่างเป็นระบบและมีประสิทธิภาพ</p>	<p>๑. ติดต่อโดยตรง</p> <p>๒. หนังสือราชการ</p> <p>๓. จดหมายอิเล็กทรอนิกส์</p> <p>๔. ประชุมสัมมนา</p>

สินค้าหรือบริการ	ส่วนราชการหรือองค์กรที่เกี่ยวข้อง	บทบาทหน้าที่ในการปฏิบัติงานร่วมกัน	ข้อกำหนดที่สำคัญในการปฏิบัติงานร่วมกัน	แนวทางและวิธีการสื่อสารระหว่างกัน
		๓. ดำเนินการตามพระราชบัญญัติการผังเมือง พ.ศ. ๒๕๑๘ ๔. บูรณาการระหว่างองค์กรแต่ละระดับตามผังนโยบายการใช้ประโยชน์ที่ดินลุ่มน้ำและแผนงานโครงการด้านต่าง ๆ ที่ระบุในผังอย่างเป็นรูปธรรม	๒. แนวทางการทำงานและกระบวนการด้านการวางผังที่ถูกต้อง ๓. กระบวนการด้านการมีส่วนร่วมของทุกระดับ (Public Participation)	
๑๐. โครงการพัฒนาระบบแผนที่มาตรฐานเพื่อการจัดทำผังเมืองและผังชุมชน	๑. ผู้นำชุมชน/ท้องถิ่นในพื้นที่โครงการ (กำนัน/ผู้ใหญ่บ้าน/อบต./เทศบาล) ๒. หน่วยงานราชการในพื้นที่โครงการ ๓. ผู้แทนหน่วยงานระดับกรมฯ ในกระทรวงมหาดไทย กระทรวงเกษตรและสหกรณ์ กระทรวงทรัพยากรธรรมชาติและสิ่งแวดล้อม	๑. ติดต่อประสานงานในการเข้าสำรวจพื้นที่และนัดประชุมเพื่อชี้แนวเขตการปกครองและแนวเขตที่ดินของรัฐ ๒. ประชุมผู้นำชุมชน/ท้องถิ่น และส่วนราชการที่เกี่ยวข้อง ร่วมให้ข้อมูลแนวเขตการปกครองและแนวเขตที่ดินของรัฐ ๓. ผู้แทนหน่วยงานระดับกรมฯ ในกระทรวงต่าง ๆ ร่วมเป็นคณะกรรมการกำกับฯ ติดต่อประสานงานและให้ข้อมูลฯ ข้อเสนอแนะในการปฏิบัติงาน	๑. ข้อมูลที่ถูกต้องและเป็นปัจจุบันตรงตามสภาพภูมิประเทศจริงโดยอ้างอิงจากเอกสารหลักฐานและแผนที่แนบท้ายเอกสารที่เกี่ยวข้อง ๒. กำหนดอ้างอิงแนวเขตที่ดินของรัฐที่ถูกต้องตามข้อ ๑. ลงบนแผนที่ภาพถ่ายออร์โธรี สี่ มาตราส่วน ๑ : ๔๐๐๐	๑. ติดต่อโดยตรง ๒. หนังสือราชการ ๓. โทรศัพท์/โทรสาร ๔. ประชุม
๑๑. ระบบป้องกันน้ำท่วมพื้นที่ชุมชนที่จัดทำ	๑. ประชาชนและหน่วยงานราชการในพื้นที่งานนั้น ๆ ๒. หน่วยงานราชการที่เกี่ยวข้อง	๑. เป็นผู้ให้ข้อมูลสำหรับการจัดทำระบบป้องกันน้ำท่วม ๒. ปฏิบัติหน้าที่ตามกฎหมายที่หน่วยงานราชการนั้น ๆ เกี่ยวข้อง	๑. ข้อมูลถูกต้องและเป็นปัจจุบัน ๒. ความรวดเร็ว ๓. ความแม่นยำและชัดเจนในบทบาทหน้าที่ตามกฎหมาย	๑. ติดต่อโดยตรง ๒. หนังสือราชการ ๓. ประชุม

สินค้าหรือบริการ	ส่วนราชการหรือองค์กรที่เกี่ยวข้อง	บทบาทหน้าที่ในการปฏิบัติงานร่วมกัน	ข้อกำหนดที่สำคัญในการปฏิบัติงานร่วมกัน	แนวทางและวิธีการสื่อสารระหว่างกัน
๑๒. โครงการก่อสร้างเขื่อนป้องกันตลิ่งริมแม่น้ำและริมทะเลทั่วประเทศ	ประชาชนและหน่วยงานราชการในพื้นที่งานนั้น ๆ หน่วยงานราชการที่เกี่ยวข้อง	เป็นผู้ให้ข้อมูลสำหรับการก่อสร้างป้องกันตลิ่งริมแม่น้ำและริมทะเลทั่วประเทศ ปฏิบัติหน้าที่ตามกฎหมายที่หน่วยงานราชการนั้น ๆ เกี่ยวข้อง	ข้อมูลถูกต้องและเป็นปัจจุบัน ๑. ความรวดเร็ว ๒. ความแม่นยำและชัดเจนในบทบาทหน้าที่ตามกฎหมาย	๑. ติดต่อโดยตรง ๒. ประชุม ๑. หนังสือราชการ ๒. ประชุม
๑๓. โครงการป้องกันการสูญเสียดินแดนชายฝั่งแม่น้ำชายแดนระหว่างประเทศอันเนื่องมาจากภัยธรรมชาติเพื่อความมั่นคง	ประชาชนและหน่วยงานราชการในพื้นที่งานนั้น ๆ หน่วยงานราชการที่เกี่ยวข้อง	เป็นผู้ให้ข้อมูลสำหรับโครงการป้องกันการสูญเสียดินแดนชายฝั่งแม่น้ำชายแดนระหว่างประเทศอันเนื่องมาจากภัยธรรมชาติเพื่อความมั่นคง ปฏิบัติหน้าที่ตามกฎหมายที่หน่วยงานราชการนั้น ๆ เกี่ยวข้อง	ข้อมูลถูกต้องและเป็นปัจจุบัน ๑. ความรวดเร็ว ๒. ความแม่นยำและชัดเจนในบทบาทหน้าที่ตามกฎหมาย	๑. ติดต่อโดยตรง ๒. ประชุม ๑. หนังสือราชการ ๒. ประชุม

- (๘) - กลุ่มผู้รับบริการ และผู้มีส่วนได้ส่วนเสียหลักของส่วนราชการคือใครบ้าง (#)
 - กลุ่มผู้รับบริการและผู้มีส่วนได้ส่วนเสียเหล่านี้มีความต้องการและความคาดหวังที่สำคัญอะไรบ้าง (#)
 - แนวทางและวิธีการสื่อสารระหว่างกันคืออะไร (#)

กลุ่มผู้รับบริการ และผู้มีส่วนได้เสียหลัก

สินค้าหรือบริการ	ผู้รับบริการ	ผู้มีส่วนได้ส่วนเสีย	ความต้องการ/ความคาดหวังของผู้รับบริการ	แนวทางและวิธีการสื่อสารระหว่างกัน
๑. โครงการพัฒนาในพื้นที่จังหวัดชายแดนภาคใต้	องค์กรปกครองส่วนท้องถิ่น	ประชาชนผู้ได้รับผลกระทบจากเหตุการณ์ความไม่สงบในพื้นที่จังหวัดชายแดนภาคใต้	๑. โครงการมีส่วนช่วยในการเสริมสร้างอาชีพรายได้คุณภาพชีวิต และเยียวยาผู้ได้รับผลกระทบจากเหตุการณ์ความไม่สงบ ๒. การดำเนินการก่อสร้างที่ไม่ก่อให้เกิดผลกระทบในทางลบ	๑. หนังสือราชการ ๒. ประชุม
๒. โครงการสนับสนุนกิจกรรมพิเศษหลวง	โครงการก่อสร้างเขตพระราชฐาน	๑. เจ้าหน้าที่ผู้ใช้อาคาร ๒. กองงานต่าง ๆ ที่เกี่ยวข้อง	๑. ความมั่นคงแข็งแรง ๒. ความสวยงามและสมพระเกียรติ ๓. การดูแลรักษาสะดวกรวดเร็ว	๑. ติดต่อโดยตรง ๒. หนังสือราชการ ๓. ประชุม
๓. <u>ผังเมืองที่จัดทำ</u> - ผังประเทศ - ผังภาค - ผังอนุภาค - ผังเมืองรวมจังหวัด - ผังอำเภอ - ผังพัฒนาพื้นที่	หน่วยงานภาครัฐ ภาคเอกชน อปท. และประชาชน (หน่วยงานราชการระดับกระทรวง กรม ศูนย์เขต ภาค อปท. ภาคประชาสังคม สถาบันการศึกษา ประชาชน)	หน่วยงานภาครัฐ ภาคเอกชน อปท. และประชาชนในเขตพื้นที่วางผัง (หน่วยงานราชการ/รัฐวิสาหกิจ อปท. ภาคเอกชน ผู้ประกอบการ ประชาชนในเขตพื้นที่วางผัง)	๑. ถูกต้องตามหลักวิชาการ สอดคล้องเหมาะสมกับศักยภาพ และบทบาทของพื้นที่ และความต้องการของประชาชน ๒. ได้รับการสนับสนุนงบประมาณและนำไปสู่การปฏิบัติตามผัง ๓. สร้างสมดุลของการพัฒนาพื้นที่ บ้านเมืองเป็นระเบียบเรียบร้อย มีสภาพแวดล้อมที่ดีน่าอยู่ และยกระดับคุณภาพชีวิตของประชาชน ๔. ทุกภาคส่วนมีส่วนร่วมในกระบวนการวางผัง	๑. ติดต่อโดยตรง ๒. หนังสือราชการ ๓. จดหมายอิเล็กทรอนิกส์ ๔. ประชุม/สัมมนา ๕. อินเทอร์เน็ต

สินค้าหรือบริการ	ผู้รับบริการ	ผู้มีส่วนได้ส่วนเสีย	ความต้องการ/ความคาดหวังของผู้รับบริการ	แนวทางและวิธีการสื่อสารระหว่างกัน
- ผังเมืองรวมเมือง/ชุมชน	อปท.	๑. ชุมชน/ผู้อยู่อาศัยในเขตผังเมือง ๒. ผู้ประกอบการเจ้าของที่ดิน ๓. ผู้อยู่อาศัยนอกเขตผังในพื้นที่ใกล้เคียง	๑. ถูกต้องตามหลักวิชาการ ๒. ภาครัฐ/เอกชน เห็นความสำคัญและใช้ประกอบการในการวางแผน/ดำเนินการพัฒนาพื้นที่ ๓. นำไปสู่การปฏิบัติจริง ๔. ประชาชนมีส่วนร่วมในการวางและจัดทำผังเมือง	๑. ติดต่อโดยตรง ๒. หนังสือราชการ ๓. ประชุม
- ผังเมืองเฉพาะ	๑. หน่วยงานภาครัฐระดับกระทรวงกรม ๒. อปท.	หน่วยงานภาครัฐประชาชนและภาคเอกชนในเขตพื้นที่วางผัง	๑. ได้ พรบ.ผังเมืองเฉพาะและ กม.ที่เกี่ยวข้องเพื่อใช้เป็นเครื่องมือหลักในการพัฒนาพื้นที่ ๒. ทุกภาคส่วนมีส่วนร่วมในการดำเนินการ ความรู้ในการวางผังเมือง/ชุมชนและการพัฒนาเมือง/ชุมชนให้น่าอยู่มีสภาพแวดล้อมที่ดี	๑. ติดต่อโดยตรง ๒. หนังสือราชการ ๓. จดหมายอิเล็กทรอนิกส์ ๔. โทรศัพท์/โทรสาร ๕. สื่อสารบนระบบเครือข่ายอินเทอร์เน็ต ๖. ประชุมระดมความคิดเห็นจากผู้รับบริการผู้เกี่ยวข้องและผู้มีส่วนได้ส่วนเสียของโครงการ
- ความรู้ด้านการวางผังเมือง/ชุมชนและการพัฒนาเมือง/ชุมชน	อปท. กทม. เมืองพัทยา หน่วยงานราชการอื่น ภาคเอกชน	ประชาชนผู้อยู่อาศัยในเขตที่มีการวางผังเมือง/ชุมชนและการพัฒนาเมือง/ชุมชน	๑. เกณฑ์ มาตรฐานการวางผังเมืองที่ถูกต้องตามหลักวิชาการและกฎหมาย ๒. ความรู้ด้านวิชาการผังเมืองและอื่น ๆ ที่เกี่ยวข้อง	๑. หนังสือราชการ ๒. โทรศัพท์/โทรสาร ๓. เว็บไซต์
- คู่มือเกณฑ์มาตรฐานด้านผังเมือง - เอกสารวิชาการ - การขยายผลการใช้โปรแกรมประยุกต์ เพื่อการวางผัง	๑. อปท. ๒. หน่วยงานภาครัฐ ๓. หน่วยงาน/องค์กรเอกชน ๔. สถาบันการศึกษา ๕. สำนักงานโยธาธิการและผังเมืองจังหวัด	๑. ประชาชน ๒. อปท. ๓. ภาคเอกชนเพื่อการลงทุน	๓. ความเข้าใจและการมีส่วนร่วมในกระบวนการผังเมือง	๑. ติดต่อโดยตรง ๒. หนังสือราชการ ๓. เว็บไซต์ ๔. ประชุม/สัมมนา/อบรม

สินค้าหรือบริการ	ผู้รับบริการ	ผู้มีส่วนได้ส่วนเสีย	ความต้องการ/ความคาดหวังของผู้รับบริการ	แนวทางและวิธีการสื่อสารระหว่างกัน
			<p>๔. ความรู้และโปรแกรมประยุกต์ เพื่อการวางแผนและทักษะการใช้</p> <p>๕. เป็นข้อมูลในการแก้ปัญหาและตัดสินใจ</p>	
<p><u>๔. งานด้านช่างที่ให้บริการ</u></p> <ul style="list-style-type: none"> - การออกแบบอาคารและโครงสร้างพื้นฐาน - การควบคุมการก่อสร้าง - การทดสอบวัสดุก่อสร้างและเจาะสำรวจชั้นดิน - การตรวจสอบซ่อมแซม พื้นฟูบูรณะอาคารและโครงสร้างพื้นฐาน - งานให้คำปรึกษาด้านช่าง - อาคารและโครงสร้างพื้นฐาน - งานวางแผน ออกแบบ ก่อสร้าง และตกแต่ง พลับพลาพิธี พร้อมทั้งให้คำปรึกษาแนะนำอาคารพลับพลาพิธี - องค์ความรู้ด้านช่างที่เกี่ยวข้อง 	<ul style="list-style-type: none"> ๑. สำนักพระราชวัง ๒. หน่วยงานของรัฐ/รัฐวิสาหกิจ ๓. องค์กรปกครองส่วนท้องถิ่น ๔. ภาคเอกชน ๕. ประชาชน <p>อปท. กทม. เมืองพัทยา หน่วยงานราชการอื่น</p> <p>ภาคเอกชน</p>	<p>ประชาชนที่ได้ใช้ประโยชน์จากงานบริการด้านช่างทั้งหลาย</p> <p>ประชาชนผู้อยู่อาศัยในอาคารและบริเวณใกล้เคียง</p>	<ul style="list-style-type: none"> ๑. ให้ความรู้ที่นำไปปฏิบัติงานได้ ๒. ถูกต้องตามกฎหมาย ๓. ได้มาตรฐานด้านช่าง ๔. มีความมั่นคงแข็งแรงและปลอดภัย ๕. ตรงเวลา ๖. ความพึงพอใจ <p>ความรู้ในการก่อสร้างและบำรุงรักษาอาคารให้ปลอดภัย</p>	<ul style="list-style-type: none"> ๑. ติดต่อโดยตรง ๒. หนังสือราชการ ๓. โทรศัพท์/โทรสาร ๔. เว็บไซต์ ๕. ประชุม ๖. ร่วมดำเนินการตรวจงานก่อสร้าง <ul style="list-style-type: none"> ๑. หนังสือราชการ ๒. โทรศัพท์/ โทรสาร ๓. เว็บไซต์

สินค้าหรือบริการ	ผู้รับบริการ	ผู้มีส่วนได้ส่วนเสีย	ความต้องการ/ความคาดหวังของผู้รับบริการ	แนวทางและวิธีการสื่อสารระหว่างกัน
<p>๕. <u>มาตรการกำกับดูแล ความปลอดภัยในชีวิต และทรัพย์สินเกี่ยวกับอาคารและการใช้ประโยชน์ที่ดินจากการบังคับใช้</u> - <u>มาตรการบังคับใช้และปรับปรุงกฎหมาย</u></p> <p>๑) พัฒนาปรับปรุงและจัดทำข้อบังคับเกี่ยวกับกฎหมายควบคุมอาคาร กฎหมายขุดดินและถมดิน และกฎหมายอื่นที่เกี่ยวข้อง</p> <p>๒) ตรวจสอบความปลอดภัย ออกใบอนุญาต และต่ออายุเกี่ยวกับสถานที่ประกอบกิจการโรงมหรสพ</p> <p>๓) พิจารณาอุทธรณ์คำสั่งเจ้าพนักงานท้องถิ่น</p> <p>- <u>มาตรการทางสังคม</u></p> <p>๑) ส่งเสริมการปฏิบัติตามกฎหมายเพื่อความปลอดภัยในอาคาร มหรสพและตรวจสอบอาคารที่ต้องตรวจสอบตามกฎหมายควบคุมอาคาร</p>	<p>๑. หน่วยงานราชการ</p> <p>๒. ภาคเอกชนและประชาชน</p> <p>- เจ้าของผู้ประกอบการโรงมหรสพ และประชาชน ผู้ใช้บริการ</p> <p>๑. กรุงเทพมหานคร</p> <p>๒. ประชาชนผู้ยื่นอุทธรณ์</p> <p>๑. หน่วยงานราชการ</p> <p>๒. ภาคเอกชนและประชาชน</p>	<p>ประชาชนที่ได้รับผลกระทบจากการบังคับใช้กฎหมาย</p> <p>ประชาชนที่เข้าใช้บริการโรงมหรสพที่ได้รับอนุญาต</p> <p>- เจ้าพนักงานท้องถิ่น</p> <p>- ประชาชนที่ได้รับผลกระทบจากการบังคับใช้กฎหมาย</p> <p>- ประชาชนที่ได้รับผลกระทบจากการบังคับใช้กฎหมาย</p>	<p>๑. ภาคประชาชนมีส่วนร่วมในการปรับปรุงและพัฒนากฎหมาย</p> <p>๒. เป็นที่ปรึกษาให้กับอปท.</p> <p>๓. มีการบังคับใช้อย่างจริงจัง</p> <p>๔. สามารถแก้ไขปัญหาความเดือดร้อนได้</p> <p>๑. ขั้นตอนในการอนุญาตรวดเร็ว</p> <p>๒. ติดต่อสะดวกรวดเร็วและเป็นระบบ</p> <p>ผลการวินิจฉัยที่ถูกต้องและเป็นธรรม</p> <p>๑. อาคารมีความปลอดภัย</p> <p>๒. ประชาชนผู้ใช้อาคารมีความมั่นใจในความปลอดภัย</p>	<p>๑. ติดต่อโดยตรง</p> <p>๒. หนังสือราชการ</p> <p>๓. จดหมายอิเล็กทรอนิกส์</p> <p>๔. โทรศัพท์</p> <p>๕. ประชุม/สัมมนา</p> <p>๑. ติดต่อโดยตรง</p> <p>๒. หนังสือราชการ</p> <p>๓. ยื่นคำร้อง</p> <p>๑. ติดต่อโดยตรง</p> <p>๒. หนังสือราชการ</p> <p>๓. โทรศัพท์</p> <p>๔. ประชุม/สัมมนา</p> <p>๑. ติดต่อโดยตรง</p> <p>๒. หนังสือราชการ</p> <p>๓. โทรศัพท์</p> <p>๔. ประชุม/สัมมนา</p>

สินค้าหรือบริการ	ผู้รับบริการ	ผู้มีส่วนได้ส่วนเสีย	ความต้องการ/ความคาดหวังของผู้รับบริการ	แนวทางและวิธีการสื่อสารระหว่างกัน
<p>- <u>มาตรการส่งเสริมสนับสนุนการบังคับใช้กฎหมาย</u></p> <p>๑) ให้คำปรึกษาแนะนำ ตอบข้อหารือและพิจารณาข้อร้องเรียนเกี่ยวกับกฎหมายควบคุมอาคารและกฎหมายชุดดินและถมดิน</p> <p>๒) ตรวจสอบอาคารภาครัฐ ๔ ประเภท</p> <p>๓) ประเมินความปลอดภัยอาคารเอกชน</p> <p>๔) การสำรวจและตรวจสอบความปลอดภัยอาคารภาครัฐ</p>	<p>๑. หน่วยงานราชการ</p> <p>๒. ภาคเอกชนและประชาชน</p> <p>- หน่วยงานราชการเจ้าของอาคารที่ได้รับการสำรวจตรวจสอบ</p> <p>๑. เจ้าของอาคารที่ได้รับการตรวจสอบ</p> <p>๒. ประชาชนผู้ใช้อาคาร</p> <p>- หน่วยงานราชการเจ้าของอาคาร</p>	<p>ประชาชนได้รับผลกระทบจากการบังคับใช้กฎหมาย</p> <p>ประชาชนที่เข้าใช้สอยอาคารราชการ</p> <p>๑. เจ้าของอาคารที่ได้รับการตรวจสอบ</p> <p>๒. ประชาชนผู้ใช้อาคาร</p> <p>ประชาชนผู้เข้าใช้บริการอาคารของส่วนราชการที่ได้รับการตรวจสอบ</p>	<p>๑. เป็นที่ปรึกษาให้กับอปท. และประชาชน</p> <p>๒. มีการบังคับใช้อย่างจริงจัง</p> <p>๓. สามารถแก้ไขปัญหาความเดือดร้อนได้</p> <p>๑. อาคารมีความปลอดภัย</p> <p>๒. ประชาชนผู้ใช้อาคารมีความมั่นใจในความปลอดภัย</p> <p>๑. อาคารมีความปลอดภัย</p> <p>๒. ประชาชนผู้ใช้อาคารมีความมั่นใจในความปลอดภัย</p> <p>๑. มีมาตรฐานทางวิชาการ</p> <p>๒. สะดวกรวดเร็วและเป็นระบบไม่ต้องรอนาน</p>	<p>๑. ติดต่อโดยตรง</p> <p>๒. หนังสือราชการ</p> <p>๓. จดหมายอิเล็กทรอนิกส์</p> <p>๔. โทรศัพท์</p> <p>๕. ประชุม/สัมมนา</p> <p>๑. ติดต่อโดยตรง</p> <p>๒. หนังสือราชการ</p> <p>๑. ติดต่อโดยตรง</p> <p>๒. หนังสือราชการ</p> <p>๑. ติดต่อโดยตรง</p> <p>๒. หนังสือราชการ</p> <p>๓. จดหมายอิเล็กทรอนิกส์</p> <p>๔. โทรศัพท์</p> <p>๕. ประชุม/สัมมนา</p>
<p>- <u>มาตรการยกระดับมาตรฐานความปลอดภัย</u></p> <p>๑) จัดทำและปรับปรุงมาตรฐานอาคารและงานช่าง</p>	<p>๑. หน่วยงานราชการ</p> <p>๒. ภาคเอกชนและประชาชน</p>	<p>๑. ประชาชนทั่วไป</p> <p>ผู้ใช้อาคาร</p> <p>๒. วิศวกร สถาปนิก</p> <p>ผู้ออกแบบ</p> <p>๓. ผู้ประกอบการ</p> <p>๔. เจ้าพนักงานท้องถิ่น</p>	<p>มาตรฐานมีความถูกต้องเป็นไปตามมาตรฐานสากลสามารถนำไปใช้ปฏิบัติงานได้จริง สอดคล้องกับสภาพการณ์ในปัจจุบัน</p>	<p>๑. ติดต่อโดยตรง</p> <p>๒. หนังสือราชการ</p> <p>๓. จดหมายอิเล็กทรอนิกส์</p> <p>๔. โทรศัพท์</p> <p>๕. ประชุม/สัมมนา</p>

สินค้าหรือบริการ	ผู้รับบริการ	ผู้มีส่วนได้ส่วนเสีย	ความต้องการ/ความคาดหวังของผู้รับบริการ	แนวทางและวิธีการสื่อสารระหว่างกัน
<p>๒) ศึกษาข้อมูลด้านวิศวกรรมเพื่อใช้ในการยกวางแก้ไขและปรับปรุงกฎหมายควบคุมอาคารและกฎหมายชุดดินและถมดิน</p>	<p>๑. หน่วยงานราชการ ๒. ภาคเอกชนและประชาชน</p>	<p>๑. ประชาชนทั่วไป ผู้ใช้อาคาร ๒. วิศวกร สถาปนิก ผู้ออกแบบ ๓. ผู้ประกอบการ ๔. เจ้าพนักงานท้องถิ่น</p>	<p>มาตรฐานมีความถูกต้อง เป็นไปตามมาตรฐานสากล สามารถนำไปใช้ปฏิบัติงานได้จริง สอดคล้องกับสภาพการณ์ในปัจจุบัน</p>	<p>๑. ติดต่อโดยตรง ๒. หนังสือราชการ ๓. จดหมายอิเล็กทรอนิกส์ ๔. โทรศัพท์</p>
<p>๖. <u>ที่ดินที่ได้รับ</u> <u>การจัดรูปเพื่อพัฒนา</u> - พื้นที่พัฒนาด้วยโครงการจัดรูปที่ดินเพื่อพัฒนาพื้นที่ ซึ่งประกอบด้วยพื้นที่แปลงที่ดินใหม่และการพัฒนาสาธารณูปโภคสาธารณูปการ - การส่งเสริมและสนับสนุนให้เกิดการพัฒนาพื้นที่ด้วยวิธีการจัดรูปที่ดิน</p>	<p>๑. ผู้ดำเนินโครงการ ได้แก่ อปท., การเคหะแห่งชาติ, หน่วยงานภาครัฐ, สมาคมจัดรูปที่ดินเพื่อพัฒนาพื้นที่ ๒. เจ้าของที่ดินในโครงการจัดรูปที่ดินเพื่อพัฒนาพื้นที่</p>	<p>๑. เจ้าของที่ดินในโครงการจัดรูปที่ดินเพื่อพัฒนาพื้นที่ ๒. ประชาชนโดยรอบที่ได้รับประโยชน์จากการพัฒนาพื้นที่ ๓. อปท.</p>	<p>๑. สภาพแวดล้อมที่ดีของชุมชนและเมือง ๒. การใช้ประโยชน์ในที่ดินได้เต็มประสิทธิภาพ ๓. กระบวนการดำเนินการที่เป็นธรรมโปร่งใส และตรวจสอบได้</p>	<p>๑. ติดต่อโดยตรง ๒. หนังสือราชการ ๓. โทรศัพท์/โทรสาร ๔. ประชุม/สัมมนา ๕. อินเทอร์เน็ต</p>

สินค้าหรือบริการ	ผู้รับบริการ	ผู้มีส่วนได้ส่วนเสีย	ความต้องการ/ความคาดหวังของผู้รับบริการ	แนวทางและวิธีการสื่อสารระหว่างกัน
<p>๗. สนับสนุนและเสริมสร้างด้านการผังเมืองให้แก่องค์กรปกครองส่วนท้องถิ่น</p> <ul style="list-style-type: none"> - ผังเมืองรวม เมือง/ชุมชน - แผนโครงการพัฒนาตามผังเมืองรวม - ผังเมืองชุมชน เทศบาล - การประเมินผล ผังเมืองรวม ร่วมกับท้องถิ่น - การจัดทำระบบข้อมูลผังเมืองรวม ร่วมกับท้องถิ่น เพื่อการติดตาม วิเคราะห์ ประเมินผล และวางผัง - การให้คำปรึกษา แนะนำด้านการ จัดเก็บและ วิเคราะห์ด้าน เศรษฐกิจ สังคม ประชากร 	<p>องค์กรปกครองส่วนท้องถิ่น (เทศบาล / อบต.) กทม. เมืองพัทยา</p> <p>๑.อปท. ๒. หน่วยงานราชการต่าง ๆ ๓. องค์กรเอกชน ๔. ประชาชน</p>	<p>๑. ประชาชนในเขต ผังเมือง ๒. เจ้าของที่ดิน ๓. ผู้ประกอบการ ๔. ผู้ที่อยู่อาศัยนอกเขตผังในพื้นที่ใกล้เคียง</p> <p>๑. ประชาชน ๒. อปท. ๓. หน่วยงานราชการ ๔. ผู้ประกอบการ</p>	<p>๑. ถูกต้องตามหลักวิชาการ ผังเมือง ๒. ประชาชนมีส่วนร่วมในการวางและจัดทำผังเมือง</p> <p>๑. เป็นข้อมูลสำหรับการปฏิบัติให้เป็นไปตามผัง การปรับปรุงผัง ๒. ความรู้และความเข้าใจด้านการวิเคราะห์ การติดตาม และการประเมินผล ๓. ความรู้และทักษะด้านการปรับปรุงแผนที่ฐานและระบบข้อมูล ๔. เป็นข้อมูลประกอบการตัดสินใจในการลงทุนและพัฒนาพื้นที่</p>	<p>๑. ติดต่อโดยตรง ๒. หนังสือราชการ ๓. จดหมายอิเล็กทรอนิกส์ ๔. ประชุม/สัมมนา</p> <p>๑. ติดต่อโดยตรง ๒. หนังสือราชการ ๓. โทรศัพท์/โทรสาร ๔. ประชุม/สัมมนา/อบรม ๕. ให้คำปรึกษาแนะนำ</p>

สินค้าหรือบริการ	ผู้รับบริการ	ผู้มีส่วนได้ส่วนเสีย	ความต้องการ/ความคาดหวังของผู้รับบริการ	แนวทางและวิธีการสื่อสารระหว่างกัน
<p>๘. <u>โครงการระบบภูมิศาสตร์สารสนเทศ (GIS) เพื่อการผังเมือง</u> -โครงการระบบภูมิศาสตร์สารสนเทศ (GIS) เพื่อการผังเมือง</p> <p>- สํารวจและจัดทําข้อมูลทางกายภาพการผังเมืองด้วยระบบสารสนเทศภูมิศาสตร์ GIS มาตราส่วน ๑ : ๕๐๐๐</p>	<p>๑. องค์กรปกครองส่วนท้องถิ่น ๒. หน่วยงานราชการอื่น</p> <p>๑. องค์กรปกครองส่วนท้องถิ่น ๒. หน่วยงานราชการอื่น ๓. เอกชน ๔. ประชาชน</p>	<p>๑. เอกชน ๒. ประชาชน</p> <p>ประชาชนในพื้นที่ที่ผู้รับบริการนำข้อมูล GIS ใช้งานในการวางและจัดทำผังเมืองและใช้เป็นฐานข้อมูลในการวางแผนพัฒนาในด้านต่าง ๆ</p>	<p>๑. สามารถขอรับบริการเพื่อใช้งานข้อมูลสารสนเทศภูมิศาสตร์ ได้สะดวก และรวดเร็ว ๒. ข้อมูล GIS มีความทันสมัย เชื่อถือได้ และครอบคลุมทุกพื้นที่</p> <p>๑. สามารถขอรับบริการเพื่อใช้งานข้อมูลสารสนเทศภูมิศาสตร์ได้ ๒. ข้อมูล GIS มีความทันสมัยเชื่อถือได้ และครอบคลุมทุกพื้นที่</p>	<p>๑. โทรศัพท์/โทรสาร ๒. เว็บไซต์ กรมโยธาธิการและผังเมือง ๓.ระบบสืบค้นคำอธิบายข้อมูล(Meta data) ของข้อมูล GIS ทางเว็บไซต์ กรมโยธาธิการและผังเมือง</p> <p>๑. ติดต่อโดยตรง ๒. โทรศัพท์/โทรสาร ๓. เว็บไซต์ กรมโยธาธิการและผังเมือง ๔. ระบบสืบค้นคำอธิบายข้อมูล (Meta Data)</p>

สินค้าหรือบริการ	ผู้รับบริการ	ผู้มีส่วนได้ส่วนเสีย	ความต้องการ/ความคาดหวังของผู้รับบริการ	แนวทางและวิธีการสื่อสารระหว่างกัน
๙. โครงการวางและจัดทำผังนโยบาย โครงการและมาตรการบรรเทาอุทกภัยลุ่มน้ำ	๑. หน่วยงานราชการระดับกระทรวง/กรม ๒. องค์กรปกครองส่วนท้องถิ่นในพื้นที่ลุ่มน้ำ ๓. ภาคประชาชน/เอกชน	๑. หน่วยงานภาครัฐ/องค์กรปกครองส่วนท้องถิ่นและประชาชนในพื้นที่ลุ่มน้ำ	๑. วางและจัดทำผังนโยบายบรรเทาอุทกภัยลุ่มน้ำเพื่อเป็นเครื่องมือและกลไกเพิ่มประสิทธิภาพการบริหารการใช้ประโยชน์ที่ดินและทรัพย์สินให้เหมาะสมกับสภาพทรัพยากรธรรมชาติและสภาพแวดล้อม คู่มือรองแหล่งต้นน้ำลำธาร และที่ราบน้ำท่วมถึงที่เป็นทางน้ำหลากลุ่มน้ำทะเล ๒. กระทรวงมหาดไทยมีแนวทางดำเนินการพันธกิจการบริหารจัดการด้านการผังเมืองให้สอดคล้องกันอย่างเป็นระบบทั้งระดับนโยบายและท้องถิ่น เพื่อให้สามารถจัดระเบียบแหล่งตั้งถิ่นฐานให้เหมาะสมบรรเทาจากปัญหาอุทกภัยครอบคลุมพื้นที่ต้นน้ำ กลางน้ำและปลายน้ำ ๒๕ ลุ่มน้ำหลักของประเทศ	๑. ติดต่อโดยตรง ๒. หนังสือราชการ ๓. จดหมายอิเล็กทรอนิกส์ ๔. ประชุมสัมมนา
๑๐. โครงการพัฒนาระบบแผนที่มาตรฐานเพื่อการจัดทำผังเมืองและผังชุมชน	๑. หน่วยงานในกระทรวงมหาดไทย ๒. หน่วยงานในกระทรวงเกษตรและสหกรณ์ ๓. หน่วยงานในกระทรวงทรัพยากรธรรมชาติและสิ่งแวดล้อม ๔. เอกชน ๕. ประชาชน	ประชาชนในพื้นที่โครงการจะได้แนวเขตการปกครองและแนวเขตที่ดินของรัฐที่มีความถูกต้องตรงกับสภาพพื้นที่จริงใช้ในการวางผังพัฒนาพื้นที่รวมถึงจะได้รับการแก้ไขปัญหกรรมสิทธิ์ที่ดินที่ซ้อนทับอยู่ในเขตที่ดินของรัฐ	๑. สามารถขอรับบริการเพื่อใช้งานข้อมูลแนวเขตการปกครองและแนวเขตที่ดินของรัฐได้ ๒. ข้อมูลมีความถูกต้องเชื่อถือได้และครอบคลุมทุกพื้นที่ของจังหวัดในโครงการ	๑. ติดต่อโดยตรง ๒. หนังสือราชการ ๓. โทรศัพท์/โทรสาร

สินค้าหรือบริการ	ผู้รับบริการ	ผู้มีส่วนได้ส่วนเสีย	ความต้องการ/ความคาดหวังของผู้รับบริการ	แนวทางและวิธีการสื่อสารระหว่างกัน
๑๑. ระบบป้องกันน้ำท่วมพื้นที่ชุมชนที่จัดทำ	องค์กรปกครองส่วนท้องถิ่น	ประชาชนผู้ได้รับผลกระทบทั้งทางบวกและลบ จากระบบป้องกันน้ำท่วมที่จัดทำ	๑. สิ่งก่อสร้างมีมาตรฐานทางวิชาการสามารถป้องกันน้ำท่วมได้จริง ๒. การดำเนินการก่อสร้างที่ไม่ก่อให้เกิดผลกระทบในทางลบ	๑. หนังสือราชการ ๒. ประชุม
๑๒. โครงการก่อสร้างเขื่อนป้องกันตลิ่งริมแม่น้ำและริมทะเลทั่วประเทศ	องค์กรปกครองส่วนท้องถิ่น	ประชาชนผู้ได้รับผลกระทบทั้งทางบวกและลบ จากโครงการก่อสร้างเขื่อนป้องกันตลิ่งริมแม่น้ำและริมทะเลทั่วประเทศ	๑. สิ่งก่อสร้างมีมาตรฐานทางวิชาการสามารถป้องกันตลิ่งริมแม่น้ำและริมทะเลทั่วประเทศ ๒. การดำเนินการก่อสร้างที่ไม่ก่อให้เกิดผลกระทบในทางลบ	๑. หนังสือราชการ ๒. ประชุม
๑๓. โครงการป้องกันการสูญเสียดินแดนชายฝั่งแม่น้ำชายแดนระหว่างประเทศอันเนื่องมาจากภัยธรรมชาติเพื่อความมั่นคง	องค์กรปกครองส่วนท้องถิ่น	ประชาชนผู้ได้รับผลกระทบทั้งทางบวกและลบจากโครงการป้องกันการสูญเสียดินแดนชายฝั่งแม่น้ำชายแดนระหว่างประเทศอันเนื่องมาจากภัยธรรมชาติเพื่อความมั่นคง	๑. สิ่งก่อสร้างมีมาตรฐานทางวิชาการสามารถป้องกันการสูญเสียดินแดนชายฝั่งแม่น้ำชายแดนระหว่างประเทศอันเนื่องมาจากภัยธรรมชาติเพื่อความมั่นคง ๒. การดำเนินการก่อสร้างที่ไม่ก่อให้เกิดผลกระทบในทางลบ	๑. หนังสือราชการ ๒. ประชุม

๒. ความท้าทายต่อองค์กร

ให้อธิบายถึงสภาพการแข่งขัน ความท้าทายที่สำคัญในเชิงยุทธศาสตร์ และระบบการปรับปรุงผลการดำเนินการของ ส่วนราชการ

ก. สภาพการแข่งขัน

- (๙) - สภาพการแข่งขันทั้งภายในและภายนอกประเทศของส่วนราชการเป็นเช่นใด (ให้ส่วนราชการตอบตามความเหมาะสมของภารกิจของส่วนราชการ)
- ประเภทการแข่งขัน และจำนวนคู่แข่งในแต่ละประเภทเป็นเช่นใด
 - ประเด็นการแข่งขันคืออะไร และผลการดำเนินการปัจจุบันในประเด็นดังกล่าวเมื่อเปรียบเทียบกับคู่แข่งเป็นอย่างไร

สภาพการแข่งขัน	ประเภทการแข่งขัน	คู่แข่ง	ประเด็นการแข่งขัน	ผลการดำเนินงานในปัจจุบันเมื่อเปรียบเทียบกับคู่แข่ง
๑. การแข่งขันภายในประเทศ	งานบริการด้านช่าง	- หน่วยงานเอกชนที่รับออกแบบ, ควบคุมงานก่อสร้างให้ส่วนราชการ	- การออกแบบ, ควบคุมงานก่อสร้างให้ส่วนราชการ	อยู่ระหว่างการศึกษาข้อมูล
	ผังประเทศ/ผังภาค/ผังอนุภาค	- สภาพพัฒนาการเศรษฐกิจและสังคมแห่งชาติ (สศช.)	- กรอบภารกิจงานที่มีความใกล้เคียงกัน - การวางและจัดทำผังเมือง - การกำหนดนโยบายที่เกี่ยวข้องกับการพัฒนาพื้นที่	สภาพพัฒนาการ-เศรษฐกิจและสังคมแห่งชาติ มีเป้าหมายหลักในการจัดทำผังแม่บทเชิงนโยบายสำหรับการพัฒนากฎหมายและผังเมือง มีเป้าหมายหลักในการจัดทำผังแม่บททางกายภาพ
	ผังเมืองเฉพาะ/ผังพื้นที่เฉพาะ	- หน่วยงานภาครัฐที่มีลักษณะของภารกิจใกล้เคียงกัน - หน่วยงานเอกชนที่ดำเนินกิจกรรม CRS ว่าด้วยการพัฒนาพื้นที่ - สถาบันการศึกษา	- ความคล้ายคลึงของผลผลิตที่มุ่งเน้นเรื่องคุณค่า (Merit) ของชุมชน - ความพึงพอใจของผู้รับบริการ	ณ ปัจจุบันผลการดำเนินงานของหน่วยงานยังได้รับการตอบรับที่ดีจากลูกค้า (อปท.) อย่างไรก็ตามในอนาคต การทบทวนเพื่อปรับปรุงเปลี่ยนแปลงตนเองของหน่วยงานเป็นสิ่งที่หลีกเลี่ยงไม่ได้

สภาพการแข่งขัน	ประเภทการแข่งขัน	คู่แข่งชั้น	ประเด็นการแข่งขัน	ผลการดำเนินงานในปัจจุบันเมื่อเปรียบเทียบกับคู่แข่งชั้น
	จัดรูปที่ดินเพื่อพัฒนาที่ๆ	- องค์กรภาครัฐและเอกชนที่ดำเนินงานด้านการพัฒนาสาธารณูปโภคสาธารณูปการ สำหรับชุมชนและเมือง	- ปริมาณพื้นที่ที่พัฒนา - คุณภาพที่ดีในการพัฒนา - ความพึงพอใจของประชาชน - สร้างความเสมอภาคและความเป็นธรรมในสังคม	-โครงการจัดรูปที่ดินเพื่อพัฒนาพื้นที่เพิ่มขึ้นอย่างต่อเนื่องโดยประชาชน (เจ้าของที่ดิน)และหน่วยงานภาครัฐและเอกชนให้ความสนใจเพิ่มมากขึ้นและให้ความร่วมมือเพิ่มขึ้น
	แผนที่/ระบบสารสนเทศภูมิศาสตร์	๑. กรมที่ดิน ๒. กรมพัฒนาที่ดิน ๓. บริษัท ESRI (ประเทศไทย) จำกัด	การให้บริการแผนที่มาตราส่วน ๑ : ๕๐๐๐ ในระบบสารสนเทศภูมิศาสตร์	กรมโยธาธิการและผังเมือง มีข้อมูลกายภาพเพื่อการวางผังแสดงการใช้ประโยชน์อาคารและที่ดิน ให้บริการครอบคลุมพื้นที่เทศบาลทั่วประเทศ (ยกเว้น เทศบาลตำบลที่ยกฐานะหลังปี พ.ศ. ๒๕๕๑) โดยข้อมูลที่ให้บริการไม่มีการปรับปรุงให้เป็นปัจจุบัน แต่บริษัท ESRI (ประเทศไทย) จำกัด ปรับปรุงข้อมูลถนนที่เพิ่มตำแหน่งที่ตั้งสถานที่สำคัญเป็นปัจจุบัน และให้บริการ Online (http://esrith.co.th) แก่ลูกค้า กรมที่ดิน มุ่งเน้นการจัดทำแผนที่แปลงที่ดิน กรมพัฒนาที่ดิน ให้บริการเฉพาะภาพ Orthophoto สี่ แก่หน่วยงานราชการ

สภาพการแข่งขัน	ประเภทการแข่งขัน	คู่แข่ง	ประเด็นการแข่งขัน	ผลการดำเนินงานในปัจจุบันเมื่อเปรียบเทียบกับคู่แข่ง
	ผังนโยบาย โครงการและมาตรการบรรเทาอุทกภัยลุ่มน้ำ	- หน่วยงานภาครัฐที่มีลักษณะภารกิจใกล้เคียงกัน	<p>๑. กรอบภารกิจงานและพันธกิจที่มีความใกล้เคียงกัน</p> <p>๒. การวางและจัดทำผังนโยบายระดับลุ่มน้ำ</p> <p>๓. การวางและจัดทำผังนโยบายพื้นที่เศรษฐกิจ</p>	<p>๑. ดำเนินการตามภารกิจและพันธกิจด้านการผังเมืองเพื่อเป็นเครื่องมือและกลไกการขับเคลื่อนกิจกรรมด้านผังเมืองตาม พรบ.การผังเมือง พ.ศ. ๒๕๑๘ พรบ.การควบคุมอาคาร พ.ศ. ๒๕๒๒ และ พรบ.การขุดดินและถมดิน พ.ศ. ๒๕๔๓ เพื่อนำไปสู่การปฏิบัติ</p> <p>๒. เป็นการดำเนินการวางผังในลักษณะของผังกายภาพ ซึ่งเน้นการบริหารจัดการทรัพยากรธรรมชาติในระดับลุ่มน้ำและการจัดระเบียบการใช้ประโยชน์ที่ดินและทรัพย์สิน การตั้งถิ่นฐานชุมชนที่เหมาะสม</p> <p>๓. การจัดทำและวิเคราะห์ข้อมูลด้านกายภาพด้วยระบบสารสนเทศภูมิศาสตร์ที่มีความถูกต้องและมาตรฐานตามหลักวิชาการ</p>

สภาพการแข่งขัน	ประเภทการแข่งขัน	คู่แข่ง	ประเด็นการแข่งขัน	ผลการดำเนินงานในปัจจุบันเมื่อเปรียบเทียบกับคู่แข่ง
	องค์ความรู้ด้านการผังเมือง/ด้านช่างโยธา	๑. สถาบันการศึกษา ๒. กรมส่งเสริมการปกครองท้องถิ่น ๓. ภาคเอกชน	การอบรม/สัมมนา ๑. การวางผังเมือง/ชุมชน ๒. การพัฒนาเมือง/ชุมชน ๓. งานด้านช่างโยธา ๔. งานด้านอาคาร	อยู่ระหว่างการศึกษาข้อมูล
๒. การแข่งขันภายนอกประเทศ	มาตรฐานด้านการผังเมือง/ด้านการโยธา	- ประเทศที่อยู่ในระดับมาตรฐานสากล	- มาตรฐานทางวิชาการด้านการผังเมือง และด้านการโยธา ระดับสากล	- อยู่ระหว่างการศึกษาค้นคว้าข้อมูลเพื่อยกระดับมาตรฐาน
	การให้บริการแผนที่ Online	Google Earth	การให้บริการแผนที่ Online	กรมโยธาธิการและผังเมือง มีข้อมูลภาพถ่ายเพื่อการวางผังแสดงการใช้ประโยชน์อาคารและที่ดิน ให้บริการครอบคลุมพื้นที่เทศบาลทั่วประเทศ (ยกเว้น เทศบาลตำบลที่ยกฐานะหลังปี พ.ศ. ๒๕๕๑) ยังไม่เป็นที่แพร่หลายเนื่องจากระบบเผยแพร่พัฒนาจาก Open Source Software ไม่สามารถรองรับคนเข้าดูข้อมูลจำนวนมากพร้อม ๆ กันได้ ข้อมูลที่

สภาพการแข่งขัน	ประเภทการแข่งขัน	คู่แข่งชั้น	ประเด็นการแข่งขัน	ผลการดำเนินงานในปัจจุบันเมื่อเปรียบเทียบกับคู่แข่งชั้น
				<p>ให้บริการไม่มีการปรับปรุงให้เป็นปัจจุบัน ไม่มีระบบให้ผู้ใช้งานมีส่วนร่วมในการเพิ่มเติมข้อมูล แต่คู่แข่งมีการปรับปรุงแผนที่ได้เป็นปัจจุบันจากภาพถ่ายดาวเทียมและให้ผู้ใช้งานมีส่วนร่วมในการเพิ่มเติมข้อมูล</p>

- (๑๐) - ปัจจัยสำคัญที่ทำให้ส่วนราชการประสบความสำเร็จเมื่อเปรียบเทียบกับคู่แข่งชั้นคืออะไร
- ปัจจัยแวดล้อมที่เปลี่ยนแปลงไปซึ่งมีผลต่อสภาพการแข่งขันของส่วนราชการคืออะไร

ปัจจัยแต่ละด้าน
<p>๑ ปัจจัยสำคัญที่ทำให้ส่วนราชการประสบความสำเร็จ (ปัจจัยภายใน)</p>
<p>๑. เป็นหน่วยงานหลักที่มีภารกิจโดยตรง (มีอำนาจหน้าที่ตามกฎหมาย)</p> <p>๒. ผู้บริหารมีความรู้ความสามารถ และมีวิสัยทัศน์ในการนำองค์กร</p> <p>๓. ได้รับความไว้วางใจในฐานะหน่วยงานภาครัฐทำงานใกล้ชิดภาคประชาชน</p> <p>๔. มีวิชาการ กระบวนการ ระบบที่ดี และเป็นมาตรฐาน</p> <p>๕. มีเครือข่ายทั่วประเทศในการส่งเสริมสนับสนุน และกำกับการดำเนินงาน</p> <p>๖. ประชาชน หน่วยงานภาครัฐและเอกชน เข้าถึงได้ง่าย</p> <p>๗. การปรับเปลี่ยนโครงสร้างองค์กรและบุคลากร</p> <p>๘. การเปลี่ยนแปลงยุทธศาสตร์ และนโยบายของหน่วยงาน</p> <p>๙. ได้รับงบประมาณสนับสนุนให้เป็นหน่วยงานที่จัดทำแผนที่ฐานในเขตชุมชน</p> <p>๑๐. อปท. หน่วยงานราชการ เอกชน มีความเชื่อมั่นในคุณภาพของข้อมูลให้บริการ</p> <p>๑๑. การพัฒนาบุคลากรให้สามารถใช้งานระบบสารสนเทศภูมิศาสตร์ได้อย่างเชี่ยวชาญใช้เวลาและ การทำความเข้าใจและฝึกปฏิบัติอย่างสม่ำเสมอ</p> <p>๑๒. มีงบประมาณที่สนับสนุนอย่างเหมาะสมและต่อเนื่อง</p> <p>๑๓. มีบุคลากรที่เชี่ยวชาญทั้งด้านความรู้และทักษะ</p> <p>๑๔. มีแหล่งข้อมูลและการสะสมข้อมูล/มีการสะสมองค์ความรู้</p>
<p>๑ ปัจจัยแวดล้อมที่เปลี่ยนแปลง (ปัจจัยภายนอก)</p>
<p>๑. การเปลี่ยนแปลงของโลกทั้งในเรื่องภัยธรรมชาติ สภาวะโลกร้อน ฯลฯ ที่กำลังกลายเป็นปัจจัยหลัก ในการปฏิบัติงาน</p> <p>๒. การเปลี่ยนแปลงทางการเมือง</p> <p>๓. การเปลี่ยนแปลงทางเศรษฐกิจ</p> <p>๔. การเปลี่ยนแปลงของเทคโนโลยีสารสนเทศ</p> <p>๕. การเปลี่ยนแปลงผู้บริหารท้องถิ่นส่งผลกระทบต่อนโยบายในการวางผังเมือง</p>

(๑๑) ข้อมูลเชิงเปรียบเทียบและข้อมูลเชิงแข่งขันมีแหล่งข้อมูลอยู่ที่ใดบ้าง

- มีการใช้ข้อมูลเปรียบเทียบบางหน่วย เช่น

ด้าน	ข้อมูลเปรียบเทียบ	ข้อมูลเชิงแข่งขัน
ข้อมูลการวางผัง	DATA BASED ของหน่วยงานที่เป็นเจ้าของข้อมูล	-
	CYBER SPACE	
	การสอบทานระหว่างหน่วยงานที่เกี่ยวข้อง	
	องค์กรปกครองส่วนท้องถิ่นผู้รับบริการ	
ข้อมูลระบบสารสนเทศ ภูมิศาสตร์/แผนที่	กรมที่ดิน	-
	กรมพัฒนาที่ดิน	
	http://www.google.co.th	
	http://www.esrith.co.th	

(๑๒) ข้อจำกัดในการได้มาซึ่งข้อมูลเชิงเปรียบเทียบ และข้อมูลเชิงแข่งขันมีอะไรบ้าง (ถ้ามี)

ประเภทการแข่งขัน	คู่แข่ง	แหล่งข้อมูลเชิงเปรียบเทียบและข้อมูลเชิงแข่งขัน	ข้อจำกัดในการได้มาซึ่งข้อมูล
การแข่งขันภายในประเทศ	องค์กรปกครองส่วนท้องถิ่น	๑. การสำรวจความพึงพอใจของผู้รับบริการ (อปท.) ที่ได้รับจากผู้ว่าจ้าง ๒. สำนักงานโยธาธิการและผังเมืองจังหวัด	๑. ข้อมูลบางส่วนเป็นความลับไม่สามารถนำมาเผยแพร่ได้ เช่น การบริหารจัดการ และงบประมาณ ๒. ความยากลำบากในการเข้าถึงข้อมูล ๓. ข้อจำกัดในลิขสิทธิ์ของข้อมูล ๔. ข้อมูลบางหน่วยงานยังไม่พร้อม ๕. ข้อมูลบางหน่วยงานใช้เฉพาะภายในไม่เผยแพร่
การแข่งขันภายนอกประเทศ	-	-	-

ข. ความท้าทายเชิงยุทธศาสตร์

(๑๓) ความท้าทายเชิงยุทธศาสตร์ของส่วนราชการคืออะไร (#)

- ความท้าทายตามพันธกิจ
- ความท้าทายด้านปฏิบัติการ
- ความท้าทายด้านทรัพยากรบุคคล

ความท้าทายเชิงยุทธศาสตร์	สิ่งที่ท้าทาย
ตามพันธกิจ	- การนำนโยบายและยุทธศาสตร์ไปสู่การปฏิบัติ
ด้านปฏิบัติการ	- การบริหารจัดการงบประมาณ
ด้านทรัพยากรบุคคล	- การปรับเปลี่ยนกระบวนทัศน์ของบุคลากร

ค. ระบบการปรับปรุงผลการดำเนินการ

(๑๔) แนวทางและวิธีการในการปรับปรุงประสิทธิภาพของส่วนราชการ เพื่อให้เกิดผลการดำเนินการที่ดี
 อย่างต่อเนื่องมีอะไรบ้าง (#)

<p>แนวทางและวิธีการปรับปรุง ประสิทธิภาพของส่วนราชการ</p>	<p>- การขับเคลื่อนองค์กรไปสู่ระบบบริหารจัดการภาครัฐที่ดี โดยใช้แนวทางต่าง ๆ เช่น PMQA, PART, VFM การบริหารความเสี่ยง การควบคุมภายใน การสำรวจความพึงพอใจของผู้รับบริการ การขยายช่องทางสื่อสาร การเข้าถึงข้อมูลที่สะดวกรวดเร็ว การลดขั้นตอนการปฏิบัติงาน รวมถึงการพัฒนาในด้านการบริหารงานแบบบูรณาการ (การร่วมมือทั้งองค์กร/ การลดความเป็นส่วนกลาง-ส่วนภูมิภาค, จังหวัด-กลุ่มจังหวัด) การพัฒนาองค์กรให้มีขีดสมรรถนะสูง (บริหารองค์ความรู้/ถ่ายทอดความรู้/ บริหารทรัพยากรภายใต้ข้อจำกัด/มุ่งเน้นยุทธศาสตร์/ระบบปฏิบัติงาน ที่มีประสิทธิภาพสูง/สร้างเครือข่าย/การมีส่วนร่วม) โครงการอาคารปลอดภัย ประชาอุ๋นใจ (ตรวจสอบความปลอดภัยอาคารตามกฎหมาย, ประชาสัมพันธ์ อาคารที่ผ่านการตรวจสอบ) ศูนย์ทดสอบวัสดุ (ยกระดับมาตรฐานงานก่อสร้าง/ ให้คำปรึกษาด้านช่างทุกรูปแบบ/จัดตั้งศูนย์ทดสอบระดับจังหวัด/ภาค)</p>
---	--

(๑๕) ภายในองค์กรมีแนวทางในการเรียนรู้ขององค์กรและมีการแลกเปลี่ยนความรู้อย่างไร (#)

แนวทางในการเรียนรู้ขององค์กร	<ol style="list-style-type: none"> ๑. การจัดการความรู้ (Knowledge Management) ๒. การจัดการเรียนรู้ในรูปแบบ e-Learning เพื่อให้เกิดการเรียนรู้ด้วยตนเอง ๓. การจัดการเรียนรู้โดยการจัดสถานที่เป็นห้องแห่งการเรียนรู้ ๔. การอบรมสัมมนา ๕. การจัดทำเอกสารทางวิชาการเพื่อเผยแพร่ เช่น แผ่นพับ วารสาร ๖. การให้คำแนะนำเกี่ยวกับความสำคัญขององค์กร ๗. จัดทำคู่มือมาตรฐานการปฏิบัติงานด้านต่าง ๆ
การแลกเปลี่ยนความรู้	<ol style="list-style-type: none"> ๑. การประชุมแลกเปลี่ยนความคิดเห็น ๒. จัดกิจกรรมต่าง ๆ ร่วมกันสร้างความสามัคคีในองค์กร



กพร.

กลุ่มพัฒนาระบบบริหาร : กพร.

Administrative System Development Group : ASDG