



**ลักษณะสำคัญขององค์การ**

**กรมโยธาธิการและผังเมือง**

**ประจำปี ๒๕๕๗**

แบบฟอร์มที่ 1 รายงานลักษณะสำคัญขององค์การ

รายงานลักษณะสำคัญขององค์การ

กรมโยธาธิการและผังเมือง

## ลักษณะสำคัญขององค์การ

ลักษณะสำคัญขององค์การแสดงให้เห็นภาพรวมของส่วนราชการ บ่งบอกถึงสภาพแวดล้อม ด้านการปฏิบัติการของส่วนราชการ ความสัมพันธ์ที่สำคัญภายในและภายนอกส่วนราชการ สภาพแวดล้อม ในการปฏิบัติงาน และความท้าทายเชิงยุทธศาสตร์ รวมทั้งแนวทางในการปรับปรุงผลการดำเนินการ

ลักษณะสำคัญขององค์การแสดงบริบทเพื่อให้เข้าใจส่วนราชการมากขึ้น และเพื่อชี้แนะ และจัดลำดับความสำคัญของข้อมูลและสารสนเทศที่ส่วนราชการควรนำเสนอในการอธิบายในหมวด ๑ – ๗ ต่อไป

### ๑. ลักษณะขององค์การ

เป็นการกล่าวถึงสภาพแวดล้อมในการปฏิบัติการกิจของส่วนราชการ และความสัมพันธ์ที่สำคัญ กับประชาชน ผู้รับบริการ ส่วนราชการอื่น และประชาชนโดยรวม

#### ก. ลักษณะพื้นฐานของส่วนราชการ

(๑)

- พันธกิจหรือหน้าที่ตามกฎหมายของส่วนราชการคืออะไรบ้าง (#)

กรมโยธาธิการและผังเมือง มีพันธกิจ อำนาจหน้าที่ความรับผิดชอบตามที่กำหนดไว้ใน กฎกระทรวง แบ่งส่วนราชการ กรมโยธาธิการและผังเมือง กระทรวงมหาดไทย พ.ศ. ๒๕๔๕ ดังนี้

<b>พันธกิจ</b>	<p>๑. สนับสนุน กำหนด กำกับ และพัฒนาปรับปรุงให้งานผังเมือง และโยธาธิการ มีมาตรฐานวิชาการที่สามารถสนองต่อความต้องการทางสังคม เศรษฐกิจ และสิ่งแวดล้อม เพื่อการพัฒนาอย่างยั่งยืน</p> <p>๒. สร้างการมีส่วนร่วมกับภาครัฐและประชาชนในการวางแผนการดำเนินการ พัฒนาเมือง ท้องถิ่น และชุมชน</p> <p>๓. พัฒนา ปรับปรุง ส่งเสริมธรรมาภิบาลและประสิทธิภาพการบังคับใช้กฎหมาย การใช้ประโยชน์ที่ดิน การผังเมืองและโยธาธิการ เพื่อประโยชน์สุขของประชาชน</p>
----------------	--

<p>หน้าที่ตามกฎหมาย</p>	<ol style="list-style-type: none"> <li>๑. ดำเนินการตามกฎหมายว่าด้วยการผังเมือง กฎหมายว่าด้วยการควบคุมอาคาร กฎหมายว่าด้วยการขุดดินและถมดิน กฎหมายจัดรูปที่ดินเพื่อพัฒนาพื้นที่ และกฎหมายอื่นๆ ที่เกี่ยวข้อง</li> <li>๒. วางและจัดทำผังเมืองประเภทอื่นๆ ตามที่กระทรวง หรือคณะรัฐมนตรีมอบหมาย หรือตามที่ส่วนราชการอื่นร้องขอ และดำเนินการให้เป็นไปตามผังเมืองนั้นๆ</li> <li>๓. ดำเนินการจัดรูปที่ดินเพื่อพัฒนาพื้นที่</li> <li>๔. ดำเนินการเกี่ยวกับการศึกษา วิเคราะห์ข้อมูล เพื่อการวางผัง วิจัย การติดตาม และประเมินผลและพัฒนามาตรฐานด้านการผังเมืองและโยธาธิการ รวมทั้ง การจัดทำเกณฑ์มาตรฐานและคู่มือด้านการผังเมืองและโยธาธิการ</li> <li>๕. ดำเนินการเกี่ยวกับการวางผัง ออกแบบ ควบคุมการก่อสร้าง บูรณะเมือง หรืออาคารสิ่งก่อสร้างของหน่วยงานของรัฐ</li> <li>๖. ให้บริการและคำปรึกษาเกี่ยวกับงานออกแบบ งานก่อสร้างและงานที่อยู่ในอำนาจหน้าที่ของกรมฯ แก่หน่วยงานต่างๆ</li> <li>๗. ดำเนินการเกี่ยวกับการออกแบบ การก่อสร้าง ควบคุมอาคาร ก่อสร้างอาคาร และ โครงสร้างพื้นฐานรวมทั้งการบูรณะและบำรุงรักษา</li> <li>๘. ดำเนินการประสาน กำกับ ดูแล สนับสนุนและพัฒนาให้เป็นไปตามผังเมือง รวมทั้งกำกับตรวจสอบการใช้อำนาจกฎหมายว่าด้วยการผังเมืองของเจ้าพนักงาน-ท้องถิ่น</li> <li>๙. ดำเนินการพัฒนาระบบและบริหารข้อมูลการผังเมืองและโยธาธิการ</li> <li>๑๐. ดำเนินการพัฒนาขีดความสามารถบุคลากรของกรม องค์กรปกครองส่วนท้องถิ่น รวมทั้งหน่วยงานอื่นด้านการผังเมืองและโยธาธิการ</li> <li>๑๑. ปฏิบัติการอื่นใดตามที่กฎหมายกำหนดให้เป็นอำนาจหน้าที่ของกรม หรือตามที่กระทรวงหรือคณะรัฐมนตรีมอบหมาย</li> </ol>
-------------------------	--

(๒)

- วิสัยทัศน์ เป้าประสงค์หลัก ค่านิยม และวัฒนธรรมของส่วนราชการคืออะไร

ได้ทำการทบทวนลักษณะสำคัญขององค์การจากหน่วยงานในองค์กร ครั้งที่ ๑ เมื่อวันที่ ๑๐ ตุลาคม ๒๕๕๖ ครั้งที่ ๒ เมื่อวันที่ ๑๘ พฤศจิกายน ๒๕๕๖ และประชุมผู้บริหารเมื่อวันที่ ๒๓ เมษายน ๒๕๕๗

วิสัยทัศน์	เป็นองค์กรแกนนำของประเทศ ในด้านการผังเมือง การพัฒนาเมือง และการอาคาร ให้มีความน่าอยู่ ปลอดภัย รักษาสภาพแวดล้อม ประหยัดพลังงาน และมีอัตลักษณ์
เป้าประสงค์หลัก	<ol style="list-style-type: none"> <li>๑. เมืองมีกรอบการพัฒนาเมืองที่ดี มีมาตรฐานเมืองน่าอยู่ และสอดคล้องกับสภาพแวดล้อม</li> <li>๒. ประชาชนตระหนักถึงประโยชน์และคุณค่าของการผังเมือง และการควบคุมอาคาร</li> <li>๓. ประชาชนได้รับการบริการด้านช่างที่ได้มาตรฐานอย่างทั่วถึง</li> </ol>
ค่านิยม	<ol style="list-style-type: none"> <li>๑. มีจิตสาธารณะ</li> <li>๒. กล้ายืนหยัดทำในสิ่งที่ถูกต้อง</li> <li>๓. ไม่เลือกปฏิบัติ</li> <li>๔. ซื่อสัตย์และมีความรับผิดชอบ</li> <li>๕. โปร่งใส ตรวจสอบได้</li> <li>๖. มุ่งสัมฤทธิ์ผลของงาน</li> </ol>
วัฒนธรรม	<ul style="list-style-type: none"> <li>● อยู่ระหว่างการสื่อสารค่านิยมขององค์กร เพื่อผลักดันให้เกิดเป็นวัฒนธรรมองค์กรต่อไป</li> </ul>

(๓)

ลักษณะโดยรวมของบุคลากรในส่วนราชการเป็นอย่างไร เช่น ระดับการศึกษา อายุ สายงาน ระดับตำแหน่ง ข้อกำหนดพิเศษในการปฏิบัติงาน เป็นต้น โดยจำแนกตามประเภทของบุคลากร (ข้าราชการ พนักงานราชการ ลูกจ้างประจำ ลูกจ้างชั่วคราว) (#) รวมทั้งกรอบอัตรากำลังและอัตรากำลังของส่วนราชการด้วย (#)

ลักษณะโดยรวมของบุคลากรของกรมโยธาธิการและผังเมือง มีดังนี้

บุคลากรของกรมโยธาธิการและผังเมืองมีจำนวนทั้งสิ้น ๓,๕๐๗ คน ประกอบด้วย

- ข้าราชการ จำนวน ๑,๘๑๓ คน (ชาย ๑,๑๔๕ คน หญิง ๖๖๘ คน) คิดเป็นร้อยละ ๕๑.๗๓

- ลูกจ้างประจำ จำนวน ๗๘๖ คน (ชาย ๕๓๕ คน หญิง ๒๕๑ คน) คิดเป็นร้อยละ ๒๒.๔๒

- พนักงานราชการ จำนวน ๙๐๘ คน (ชาย ๕๑๐ คน หญิง ๓๙๘ คน) คิดเป็นร้อยละ ๒๕.๘๕

และมีรายละเอียดอื่น ๆ ดังนี้

ระดับการศึกษาของข้าราชการจากข้อมูลสถิติของกรม ปรากฏว่าบุคลากรของกรมฯ ส่วนใหญ่ จบการศึกษาระดับปริญญาตรี คิดเป็นร้อยละ ๕๔.๑๑ รองลงมาเป็นระดับปริญญาโท คิดเป็นร้อยละ ๒๗.๙๖ จบการศึกษาต่ำกว่าระดับปริญญา ประมาณร้อยละ ๑๗.๓๒ และจบการศึกษาปริญญาเอก ร้อยละ ๐.๖๑

อายุของข้าราชการเฉลี่ย ๔๕ ปี อายุราชการเฉลี่ย ๑๙ ปี

สายงานวิชาการหลักของข้าราชการส่วนใหญ่จะเป็นวิศวกร คิดเป็นร้อยละ ๑๗.๔๓ รองลงมาเป็น นักผังเมือง คิดเป็นร้อยละ ๘.๑๖ นักวิเคราะห์ผังเมือง คิดเป็นร้อยละ ๗.๑๒ สถาปนิก คิดเป็นร้อยละ ๔.๙๖

สำหรับสายงานทั่วไปส่วนใหญ่เป็น นายช่างโยธา นายช่างสำรวจ นายช่างเขียนแบบ นายช่างเทคนิค นายช่างไฟฟ้า เป็นต้น คิดเป็นร้อยละ ๒๗.๓๗ เจ้าพนักงานธุรการ คิดเป็นร้อยละ ๙.๙๓

ระดับตำแหน่งของข้าราชการ ส่วนใหญ่อยู่ในระดับชำนาญงาน คิดเป็นร้อยละ ๒๖.๘๖ รองลงมาอยู่ในระดับชำนาญการ คิดเป็นร้อยละ ๒๓.๖๖ ระดับชำนาญการพิเศษ คิดเป็นร้อยละ ๑๓.๘๔ ระดับปฏิบัติการ คิดเป็นร้อยละ ๑๓.๔๖ ระดับปฏิบัติงาน คิดเป็นร้อยละ ๘.๖๖ ระดับอาวุโส คิดเป็นร้อยละ ๗.๖๗ และอื่นๆ อีกร้อยละ ๕.๘๕



สายงาน	ระดับ													รวม	
	ปจ.	ชง.	อว.	ทพ.	ปก.	ชก.	ชพ.	ชช.	ทว.	อต.	อส.	บต.	บส.	คน	ร้อยละ
นายช่างเขียนแบบ	๓	๓๐	๔	-	-	-	-	-	-	-	-	-	-	๓๗	๒.๐๔
นายช่างเครื่องกล	-	๖	๑	-	-	-	-	-	-	-	-	-	-	๗	๐.๓๙
นายช่างเทคนิค	๑	๙	๑	-	-	-	-	-	-	-	-	-	-	๑๑	๐.๖๑
นายช่างไฟฟ้า	๒	๕	-	-	-	-	-	-	-	-	-	-	-	๗	๐.๓๙
นายช่างโยธา	๗๑	๒๓๔	๙๘	-	-	-	-	-	-	-	-	-	-	๔๐๓	๒๒.๒๓
นายช่างศิลป์	-	๓	-	-	-	-	-	-	-	-	-	-	-	๓	๐.๑๗
นายช่างสำรวจ	๑๒	๒๔	๒	-	-	-	-	-	-	-	-	-	-	๓๘	๒.๑๐
รวม	๑๕๗	๔๘๗	๑๓๙	-	๒๔๔	๔๒๙	๒๕๑	๑๔	-	๒๗	๖๑	๓	๑	๑,๘๑๓	๑๐๐



อายุ	อายุเฉลี่ย โดยรวม
อายุตัวเฉลี่ย	๔๕
อายุราชการเฉลี่ย	๑๙

วุฒิการศึกษา	รวม (คน)	คิดเป็น ร้อยละ(%)
ต่ำกว่าปริญญาตรี	๓๑๔	๑๗.๓๒
ปริญญาตรี	๙๘๑	๕๔.๑๑
ปริญญาโท	๕๐๗	๒๗.๙๖
ปริญญาเอก	๑๑	๐.๖๑
รวม	๑,๘๑๓	๑๐๐

เพศ	รวม	
	คน	ร้อยละ(%)
ชาย	๑,๑๔๕	๖๓.๑๕
หญิง	๖๖๘	๓๖.๘๕
รวม	๑,๘๑๓	๑๐๐

ลักษณะโดยรวมของลูกจ้างประจำ กรมโยธาธิการและผังเมือง																	
ลูกจ้างประจำ																	
สายงาน	ระดับ															รวม	
	ป๑	ป๒	ป๒/ ทน.	ส๑	ส๒	ส๒/ ทน.	ส๓	ส๔	ช๑	ช๒	ช๒/ ทน.	ช๓	ช๓/ ทน.	ช๔	ช๔/ ทน.	คน	ร้อยละ
<b>กลุ่มงานบริการพื้นฐาน</b>																	
พนักงานทั่วไป	-	๑	-	-	-	-	-	-	-	-	-	-	-	-	-	๑	๐.๑๓
ผู้ดูแลหมวดนอกโรงงาน	-	-	๑	-	-	-	-	-	-	-	-	-	-	-	-	๑	๐.๑๓
พนักงานเกษตรพื้นฐาน	-	๑	-	-	-	-	-	-	-	-	-	-	-	-	-	๑	๐.๑๓
พนักงานตรวจปฏิรูป	-	๑	-	-	-	-	-	-	-	-	-	-	-	-	-	๓	๐.๑๓
พนักงานบริการเอกสารทั่วไป	๒	๒๗	๑	-	-	-	-	-	-	-	-	-	-	-	-	๓๐	๔.๒๓
<b>กลุ่มงานสนับสนุน</b>																	
พนักงานธุรการ	-	-	-	๒	๒๙	-	๕๗	๓๖	-	-	-	-	-	-	-	๑๒๔	๑๕.๗๘
พนักงานพิมพ์แบบ	-	-	-	๑	-	-	๔	-	-	-	-	-	-	-	-	๕	๐.๕๑
พนักงานพิมพ์	-	-	-	๑	๓	-	๔๑	๒	-	-	-	-	-	-	-	๔๗	๕.๙๘
พนักงานทดสอบดิน	-	-	-	-	๑	-	-	-	-	-	-	-	-	-	-	๑	๐.๑๓
นายท้ายเรือ	-	-	-	-	๓	-	๒	-	-	-	-	-	-	-	-	๕	๐.๖๔
พนักงานขับรถยนต์	-	-	-	๘	๑๘๐	๒๐	-	-	-	-	-	-	-	-	-	๒๐๘	๒๖.๔๖
<b>กลุ่มงานช่าง</b>																	
ช่างเขียนแผนที่	-	-	-	-	-	-	-	-	๖	๒๓๑	๒๒	-	-	-	-	๒๕๙	๓๒.๙๕
ช่างเขียนแผนที่ด้วยเครื่องเขียน- แผนที่ภาพถ่ายทางอากาศ	-	-	-	-	-	-	-	-	-	๔	-	-	-	-	-	๔	๐.๕๑
ช่างไฟฟ้า	-	-	-	-	-	-	-	-	-	๕	-	-	-	๑	-	๖	๐.๗๖
ช่างก่อสร้าง	-	-	-	-	-	-	-	-	๕	๑๒	-	-	-	-	-	๑๗	๒.๑๖
ช่างไม้	-	-	-	-	-	-	-	-	-	๑๑	-	๑	๕	๒	๑	๒๐	๒.๕๔
ช่างปูน	-	-	-	-	-	-	-	-	-	๔	-	๔	-	๒	-	๑๐	๑.๒๗
ช่างสี	-	-	-	-	-	-	-	-	-	๑	-	๑	-	-	-	๒	๐.๒๕
ช่างฝีมือโรงงาน	-	-	-	-	-	-	-	-	-	๑	-	๓	-	๑	-	๕	๐.๖๔
ช่างจัดสถานที่พิธีกร	-	-	-	-	-	-	-	-	๕	-	-	-	-	-	-	๕	๐.๖๔
พนักงานชุด	-	-	-	-	-	-	-	-	-	๑	๑	-	-	-	-	๒	๐.๒๕
พนักงานขับเครื่องจักรกลขนาดกลาง	-	-	-	-	-	-	-	-	-	๒	๑	-	-	-	-	๓	๐.๓๘
พนักงานขับเครื่องจักรกลขนาดหนัก	-	-	-	-	-	-	-	-	-	๑	-	-	-	-	-	๑	๐.๑๓
ช่างวิจิตรศิลป์	-	-	-	-	-	-	-	-	-	๑	-	-	-	-	-	๑	๐.๑๓
ช่างเย็บสานทอและประดิษฐ์	-	-	-	-	-	-	-	-	๒	-	-	-	-	-	-	๒	๐.๒๕
ช่างเย็บและตกแต่ง	-	-	-	-	-	-	-	-	๓	๑๑	-	-	-	-	-	๑๔	๑.๗๘
ผู้ช่วยช่างทั่วไป	-	-	-	-	-	-	-	-	-	๑๑	-	-	-	-	-	๑๑	๑.๔๐
<b>รวม</b>	<b>๒</b>	<b>๓๐</b>	<b>๒</b>	<b>๑๒</b>	<b>๒๑๖</b>	<b>๒๐</b>	<b>๑๐๔</b>	<b>๓๘</b>	<b>๒๔</b>	<b>๒๙๔</b>	<b>๒๓</b>	<b>๙</b>	<b>๕</b>	<b>๖</b>	<b>๑</b>	<b>๗๘๖</b>	<b>๑๐๐</b>

อายุ	อายุเฉลี่ย โดยรวม
อายุตัวเฉลี่ย	๔๖
อายุราชการเฉลี่ย	๑๙

วุฒิการศึกษา	รวม (คน)	คิดเป็น ร้อยละ(%)
ต่ำกว่าปริญญาตรี	๖๕๖	๘๓.๔๖
ปริญญาตรี	๑๒๕	๑๕.๙๐
ปริญญาโท	๕	๐.๖๔
ปริญญาเอก	-	-
รวม	๗๘๖	๑๐๐

เพศ	รวม	
	คน	ร้อยละ(%)
ชาย	๕๓๕	๖๘.๐๗
หญิง	๒๕๑	๓๑.๙๓
รวม	๗๘๖	๑๐๐

ลักษณะโดยรวมของพนักงานราชการ กรมโยธาธิการและผังเมือง							
พนักงานราชการ							
สายงาน	ระดับ					รวม	
	บริการ	เทคนิค	บริหารทั่วไป	วิชาชีพเฉพาะ	ทั่วไป	คน	ร้อยละ
<b>กลุ่มงานบริการ</b>							
คนงาน	๑๔	-	-	-	-	๑๔	๑.๕๕
พนักงานการเงินและบัญชี	๕	-	-	-	-	๕	๐.๕๕
พนักงานตัดเย็บและตกแต่ง	๗	-	-	-	-	๗	๐.๗๗
พนักงานธุรการ	๔๖	-	-	-	-	๔๖	๕.๐๘
พนักงานบันทึกข้อมูล	๗	-	-	-	-	๗	๐.๗๗
พนักงานผังเมือง	๗๘	-	-	-	-	๗๘	๘.๖๑
พนักงานพับแบบ	๑	-	-	-	-	๑	๐.๑๑
พนักงานพิมพ์แบบ	๒	-	-	-	-	๒	๐.๒๒
พนักงานคัดสำเนา	๑	-	-	-	-	๑	๐.๑๑
<b>กลุ่มงานเทคนิค</b>							
พนักงานเขียนแบบ	-	๑๒	-	-	-	๑๒	๑.๓๒
พนักงานเขียนแผนที่	-	๔	-	-	-	๔	๐.๔๔
พนักงานเครื่องกล	-	๕	-	-	-	๕	๐.๕๕
พนักงานเครื่องยนต์	-	๑๒	-	-	-	๑๒	๑.๓๒
พนักงานช่างก่อสร้าง	-	๒	-	-	-	๒	๐.๒๒
พนักงานช่างปูน	-	๒	-	-	-	๒	๐.๒๒
พนักงานช่างไม้	-	๒๖	-	-	-	๒๖	๒.๘๗
พนักงานช่างสี	-	๘	-	-	-	๘	๐.๘๘
พนักงานเทคนิค	-	๑	-	-	-	๑	๐.๑๑
พนักงานไฟฟ้า	-	๑๐	-	-	-	๑๐	๑.๑๐
พนักงานโยธา	-	๑๒๗	-	-	-	๑๒๗	๑๔.๐๒
<b>กลุ่มงานบริหารทั่วไป</b>							
พนักงานตรวจสอบภายใน	-	-	๑	-	-	๑	๐.๑๑
พนักงานนิติกร	-	-	๑๒	-	-	๑๒	๑.๓๒
พนักงานบรรณารักษ์	-	-	๑	-	-	๑	๐.๑๑
พนักงานบริหารงานทั่วไป	-	-	๖๙	-	-	๖๙	๗.๖๒
พนักงานบุคลากร	-	-	๕	-	-	๕	๐.๕๕
พนักงานประชาสัมพันธ์	-	-	๓	-	-	๓	๐.๓๓
พนักงานพัฒนาทรัพยากรบุคคล	-	-	๖	-	-	๖	๐.๖๖
พนักงานภูมิสถาปนิก	-	-	๔	-	-	๔	๐.๔๔
พนักงานมณฑนาการ	-	-	๖	-	-	๖	๐.๖๖
พนักงานระบบงานคอมพิวเตอร์	-	-	๔	-	-	๔	๐.๔๔
พนักงานวางผังเมือง	-	-	๕๖	-	-	๕๖	๖.๑๘
พนักงานวิเคราะห์นโยบายและแผน	-	-	๙	-	-	๙	๐.๙๙
พนักงานวิเคราะห์ผังเมือง	-	-	๑๘๓	-	-	๑๘๓	๒๐.๒๐
พนักงานวิชาการเงินและบัญชี	-	-	๗	-	-	๗	๐.๗๗
พนักงานวิเทศสัมพันธ์	-	-	๒	-	-	๒	๐.๒๒
พนักงานโสตทัศนศึกษา	-	-	๑	-	-	๑	๐.๑๑

สายงาน	ระดับ					รวม	
	บริการ	เทคนิค	บริหารทั่วไป	วิชาชีพเฉพาะ	ทั่วไป	คน	ร้อยละ
<b>กลุ่มงานวิชาชีพเฉพาะ</b>							
พนักงานวิศวกร	-	-	-	๑	-	๑	๐.๑๑
พนักงานวิศวกรความปลอดภัย	-	-	-	๑	-	๑	๐.๑๑
พนักงานวิศวกรเครื่องกล	-	-	-	๔	-	๔	๐.๔๔
พนักงานวิศวกรไฟฟ้า	-	-	-	๓	-	๓	๐.๓๓
พนักงานวิศวกรโยธา	-	-	-	๑๐๐	-	๑๐๐	๑๑.๐๔
พนักงานสถาปนิก	-	-	-	๕๕	-	๕๕	๖.๐๗
<b>กลุ่มงานเชี่ยวชาญเฉพาะ(ระดับทั่วไป)</b>							
ผู้เชี่ยวชาญเฉพาะด้านบริหารจัดการและระบบงาน	-	-	-	-	๑	๑	๐.๑๑
ผู้เชี่ยวชาญพิเศษด้านการผังเมือง	-	-	-	-	๑	๑	๐.๑๑
ผู้เชี่ยวชาญพิเศษด้านวางผังสถาปัตยกรรม	-	-	-	-	๑	๑	๐.๑๑
ผู้เชี่ยวชาญพิเศษด้านวิศวกรรมโยธา	-	-	-	-	๑	๑	๐.๑๑
ผู้เชี่ยวชาญพิเศษด้านสถาปัตยกรรมเมือง	-	-	-	-	๑	๑	๐.๑๑
<b>รวม</b>	<b>๑๖๑</b>	<b>๒๐๙</b>	<b>๓๖๙</b>	<b>๑๖๔</b>	<b>๕</b>	<b>๙๐๘</b>	<b>๑๐๐</b>

อายุ	อายุเฉลี่ย โดยรวม
อายุตัวเฉลี่ย	๓๔
อายุราชการเฉลี่ย	๕

วุฒิการศึกษา	รวม (คน)	คิดเป็น ร้อยละ(%)
ต่ำกว่าปริญญาตรี	๓๒๑	๓๕.๔๓
ปริญญาตรี	๕๔๖	๖๐.๑๕
ปริญญาโท	๔๑	๔.๔๒
ปริญญาเอก	-	-
รวม	๙๐๘	๑๐๐

เพศ	รวม	
	คน	ร้อยละ
ชาย	๕๑๐	๕๖.๑๘
หญิง	๓๙๘	๔๓.๘๒
รวม	๙๐๘	๑๐๐

## กรอบอัตรากำลังและอัตรากำลัง กรมโยธาธิการและผังเมือง

สถานะ/สังกัด		กรอบ	มีอยู่จริง	อัตรารว่าง
ข้าราชการ	ส่วนกลาง	๘๙๙	๘๔๗	๕๒
	ส่วนภูมิภาค	๑,๐๓๙	๙๖๕	๗๔
	รวม	๑,๙๓๘	๑,๘๑๒	๑๒๕
ลูกจ้างประจำ	ส่วนกลาง	๒๕๗	๒๕๗	-
	ส่วนภูมิภาค	๕๒๙	๕๒๙	-
	รวม	๗๘๖	๗๘๖	-
พนักงานราชการ	ส่วนกลาง	๕๙๓	๔๔๖	๑๓๑
	ส่วนภูมิภาค	๙๐๑	๔๖๒	๔๓๑
	รวม	๑,๔๙๔	๙๐๘	๕๖๒
รวมทั้งสิ้น		๔,๒๑๕	๓,๕๐๗	๖๘๗

(๔)

ส่วนราชการมีเทคโนโลยี อุปกรณ์ และสิ่งอำนวยความสะดวกที่สำคัญอะไรบ้าง รวมทั้งระบบเทคโนโลยีสารสนเทศต่าง ๆ ในการให้บริการ และการปฏิบัติงาน (#)

ประเภท	รายการ
<ul style="list-style-type: none"> <li>● เทคโนโลยีสารสนเทศและการสื่อสาร</li> </ul>	<ol style="list-style-type: none"> <li>๑. ระบบคอมพิวเตอร์ ประกอบด้วย เครื่องคอมพิวเตอร์ และซอฟต์แวร์ สำหรับปฏิบัติงานสำนักงาน (MS Office) ออกแบบและเขียนเว็บไซต์ (Adobe, Photoshop, Joomla) และโปรแกรมเฉพาะเรื่อง ด้านแผนที่และระบบสารสนเทศภูมิศาสตร์ (Arc Info, MapInfo, AutoCAD) ด้านงานออกแบบสถาปัตยกรรม (AutoCAD) และด้านงานออกแบบโครงสร้างวิศวกรรม</li> <li>๒. ระบบเครือข่ายและการสื่อสาร ได้แก่ ระบบเครือข่าย ภายใน (LAN) ระบบเครือข่ายไร้สาย (Wireless LAN) วงจรเช่าและระบบอินเทอร์เน็ต อินทราเน็ต ระบบ ไปรษณีย์อิเล็กทรอนิกส์ (e-mail)</li> <li>๓. ระบบสารสนเทศ ได้แก่ ฐานข้อมูลเพื่อการบริหาร ฐานข้อมูลเพื่อการวางผังเมือง</li> <li>๔. ระบบภูมิสารสนเทศ ได้แก่ ระบบสืบค้นฐานข้อมูล (Urban GIS) ระบบสืบค้นฐานข้อมูลอาคารที่ต้อง ตรวจสอบ ระบบสืบค้นฐานข้อมูลเขื่อนป้องกันตลิ่ง ทั่วประเทศ ระบบสืบค้นคำอธิบายการจัดทำข้อมูล GIS ระบบบริการข้อมูลการรังวัดด้วยดาวเทียม GPS</li> <li>๕. ระบบงานสนับสนุนการบริหารภายในองค์กร (Back Office) ได้แก่ ระบบสารบรรณอิเล็กทรอนิกส์ (e-สารบรรณ)</li> </ol>
<ul style="list-style-type: none"> <li>● อุปกรณ์</li> </ul>	<ol style="list-style-type: none"> <li>๑. เครื่องคอมพิวเตอร์ได้แก่ เครื่องคอมพิวเตอร์แม่ข่าย (Server) เครื่องคอมพิวเตอร์ประมวลผล (PC และ Notebook)</li> <li>๒. อุปกรณ์ต่อพ่วง เช่น เครื่องสำรองกระแสไฟ อุปกรณ์ สำรองข้อมูล เครื่องพิมพ์ พล็อตเตอร์ สแกนเนอร์</li> <li>๓. สถานีโครงข่ายหลัก GPS (๑๑ สถานี) ประกอบด้วย เครื่องรับสัญญาณดาวเทียม GPS เครื่องตรวจสอบ บรรยากาศ เครื่องตรวจสอบวัดความลาดเอียง เส้าอากาศ เครื่องป้องกันฟ้าผ่า วิทยุส่งข้อมูลแบบ Real time โมเด็ม ชนิดรับส่งข้อมูลหลายช่องทาง เครื่องคอมพิวเตอร์ Server เครื่องสำรองกระแสไฟฟ้า เครื่องมือสำรวจรังวัด หาค่าพิกัดด้วยเครื่องรับสัญญาณดาวเทียม GPS และ Server</li> </ol>



ประเภท	รายการ
	<p>๔. เครื่องมือสำรวจ เช่น กล้องสำรวจแบบประมวลผล (Total Station) และกล้องระดับอิเล็กทรอนิกส์ฯลฯ</p> <p>๕. โสตทัศนูปกรณ์ ได้แก่ กล้อง Digital, กล้องวีดีโอ , Projector VDO Cassette และ IC Recorder ฯลฯ</p> <p>๖. เรือเก็บผักตบชวา</p> <p>๗. เครื่องทดสอบวัสดุ</p> <p>๘. แอร์เคลื่อนที่</p> <p>๙. รถบรรทุก ๖ ล้อ/รถยนต์ ๔ ล้อ/รถเครน/รถโฟล์คลิฟท์</p> <p>๑๐. รถห้องสรงเคลื่อนที่</p> <p>๑๑. พลับพลาที่ประทับ ขนาดต่าง ๆ</p> <p>๑๒. พลับพลาพิธีพร้อมระบบปรับอากาศ</p> <p>๑๓. เครื่องตรวจสอบโครงสร้างอาคาร</p> <p>๑๔. เครื่องวัดระยะทางด้วยแสงเลเซอร์</p> <p>๑๕. โทรศัพท์ โทรสาร</p> <p>๑๖. เครื่องถ่ายเอกสาร</p> <p>๑๗. ชุดอุปกรณ์สื่อสารในการวัดผลการเรียนรู้สำหรับการฝึกอบรม (เครื่องโหวต)</p>
<p>● สิ่งอำนวยความสะดวก</p>	<p>- ศูนย์ฝึกอบรม มีอาคารเรียนพร้อมที่พัก ประกอบด้วย <u>ศูนย์ฝึกอบรมที่ประตูน้ำพระอินทร์ จ.พระนครศรีอยุธยา</u></p> <p>๑. ห้องฝึกอบรม จำนวน ๔ ห้อง รับการอบรมได้ ๒๘๕ คน</p> <p>๑.๑ ห้องอบรม ๑ รับได้ ๑๕๐ คน (ห้อง ๒๐๘)</p> <p>๑.๒ ห้องอบรม ๒ - ๔ รับได้ ห้องละ ๔๕ คน</p> <p>รวม ๑๓๕ คน</p> <p>๑.๓ ห้องสนทนาการ ๒ ห้อง</p> <p>๑.๔ ห้องฟิตเนส ๑ ห้อง</p> <p>๑.๕ สถานที่ออกกำลังกายกลางแจ้ง</p> <p>- สนามเทนนิส ๑ สนาม ๒ คอร์ท</p> <p>- สนามบาสเกตบอล ๑ สนาม</p> <p>๒. ห้องพักปรับอากาศรับได้ ๑๙๒ คน (ห้องละ ๒ คน จำนวน ๙๖ ห้อง)</p> <p><u>ศูนย์ฝึกอบรม ถนนพระราม ๙</u></p> <p>๑. ห้องฝึกอบรม จำนวน ๓ ห้อง รับการอบรมได้ ๒๓๐ คน</p> <p>๑.๑ ห้องอบรม ๑ รับได้ ๑๕๐ คน (อาคาร ๔ ชั้น ๑๕)</p> <p>๑.๒ ห้องอบรม ๒ รับได้ ๕๐ คน (อาคาร ๔ ชั้น ๑๔)</p> <p>๑.๓ ห้องอบรม ๓ รับได้ ๓๐ คน (อาคาร ๔ ชั้น ๖)</p> <p>๒. ห้องพักปรับอากาศรับได้ ๙๐ คน (ห้องละ ๓ คน จำนวน ๓๐ ห้อง)</p>

ประเภท	รายการ
	<p>ศูนย์ฝึกอบรม ถนนพระรามที่ ๖</p> <p>๑. ห้องฝึกอบรม จำนวน ๕ ห้อง รับการอบรมได้ ๔๐๐ คน</p> <p>๑.๑ ห้องอบรม ๑ รับได้ ๑๕๐ คน (ห้อง ๑๑๑ อาคาร ๑๐ ชั้น)</p> <p>๑.๒ ห้องอบรม ๒ รับได้ ๙๐ คน (ห้อง ๕๐๑ อาคาร ๑๐ ชั้น)</p> <p>๑.๓ ห้องอบรม ๓ รับได้ ๖๐ คน (ห้อง ๒๐๔ ทางเชื่อมอาคาร)</p> <p>๑.๔ ห้องอบรม ๔ รับได้ ๖๐ คน (ห้อง ๓๐๔ ทางเชื่อมอาคาร)</p> <p>๑.๕ ห้องอบรม ๕ รับได้ ๔๐ คน (ห้องแห่งการเรียนรู้)</p>

(๕)

ส่วนราชการดำเนินการภายใต้กฎหมาย กฎ ระเบียบ ข้อบังคับที่สำคัญอะไรบ้าง (#)

กฎหมาย กฎระเบียบ ข้อระเบียบ	เนื้อหาสาระสำคัญของกฎหมาย กฎระเบียบ ข้อบังคับ	ส่วนราชการที่ เป็นผู้ออก หรือเจ้าของกฎหมาย
๑. กฎกระทรวงแบ่งส่วนราชการกรมโยธาธิการและผังเมือง พ.ศ. ๒๕๔๕ โดยอาศัยอำนาจตามความในมาตรา ๘ ฉ. แห่งพระราชบัญญัติระเบียบบริหารราชการแผ่นดิน ๒๕๔๓ ซึ่งแก้ไขเพิ่มเติมโดยพระราชบัญญัติระเบียบบริหารราชการแผ่นดิน (ฉบับที่ ๔) พ.ศ. ๒๕๔๕	เพื่อดำเนินงานด้านการผังเมืองระดับต่างๆ การโยธาธิการ การออกแบบการก่อสร้างและการควบคุมการก่อสร้าง อาคาร ดำเนินการสนับสนุนองค์กรปกครองส่วนท้องถิ่น ในด้านการพัฒนาเมือง พื้นที่และชนบท โดยการกำหนด และกำกับดูแลนโยบายพื้นฐานรวมทั้งการกำหนดคุณภาพ และมาตรฐาน การก่อสร้างด้านสถาปัตยกรรม วิศวกรรม และการผังเมือง เพื่อให้มีสภาพแวดล้อมที่ดี เกิดมาตรฐาน ความปลอดภัยแห่งสาธารณชน ความเป็นระเบียบเรียบร้อยของบ้านเมือง และสิ่งปลูกสร้างตามระบบการผังเมืองที่ดี อันจะนำไปสู่การพัฒนาอย่างยั่งยืน	กระทรวงมหาดไทย
๒. พระราชบัญญัติการผังเมือง พ.ศ. ๒๕๑๘	เป็นกฎหมายที่ใช้เป็นเครื่องมือในการสร้างหรือพัฒนาเมืองหรือส่วนของเมืองขึ้นใหม่ หรือแทนเมือง หรือส่วนของเมืองสุขลักษณะ ความสะอาดสวยงาม ความเป็นระเบียบ ความสวยงาม การใช้ประโยชน์ในทรัพย์สิน ความปลอดภัยของประชาชน และสวัสดิภาพของสังคม เพื่อดำรงรักษาหรือบูรณะสถานที่และวัตถุที่มีประโยชน์หรือคุณค่าในทางศิลปกรรม สถาปัตยกรรม ประวัติศาสตร์ หรือโบราณคดี หรือเพื่อบำรุงรักษาทรัพยากรธรรมชาติ ภูมิประเทศทั้งดงาม หรือมีคุณค่าในทางธรรมชาติ โดยดำเนินการวางผังเมือง ๒ รูปแบบ คือ ผังเมืองรวม และผังเมืองเฉพาะ	กรมโยธาธิการและผังเมือง
๓. พระราชบัญญัติควบคุมอาคาร พ.ศ. ๒๕๒๒	ควบคุมอาคารในส่วนที่เกี่ยวกับความมั่นคงแข็งแรง ความปลอดภัย การป้องกันอัคคีภัย การสาธารณสุข การรักษาคุณภาพ สิ่งแวดล้อม การผังเมือง การสถาปัตยกรรม และการอำนวยความสะดวกแก่การจราจร	กรมโยธาธิการและผังเมือง

กฎหมาย กฎระเบียบ ข้อระเบียบ	เนื้อหาสาระสำคัญของกฎหมาย กฎระเบียบ ข้อบังคับ	ส่วนราชการที่เป็นผู้ออก หรือเจ้าของกฎหมาย
๔. พระราชบัญญัติ การขุดดินและถมดิน พ.ศ. ๒๕๔๓	ควบคุมการขุดดินและถมดินให้ถูกต้องตามหลักวิชาการ เพื่อป้องกันอันตรายที่อาจเกิดแก่ทรัพย์สินและเพื่อความ ปลอดภัยของประชาชน	กรมโยธาธิการและผังเมือง
๕. พระราชบัญญัติการ จัดรูปที่ดินเพื่อพัฒนา พื้นที่ พ.ศ. ๒๕๔๗	เป็นเครื่องมือในการพัฒนาเมืองด้วยวิธีการจัดรูปที่ดินและ พัฒนาโครงสร้างพื้นฐานในคราวเดียว โดยมีวัตถุประสงค์ เพื่อส่งเสริมให้เอกชนเข้ามามีส่วนร่วมกับภาครัฐในการ จัดรูปที่ดินเพื่อพัฒนาสภาพที่อยู่อาศัย แหล่งธุรกิจ อุตสาหกรรม และเกษตรกรรม ปรับปรุงหรือจัดโครงสร้าง พื้นฐานและแก้ปัญหาสิ่งแวดล้อมของเมืองและชนบท ที่เสื่อมโทรมอันเป็นการพัฒนาทางเศรษฐกิจ สังคม และ เพื่อความเป็นระเบียบเรียบร้อยของชุมชนเมืองและชนบท	กรมโยธาธิการและผังเมือง
๖. พระราชบัญญัติ วิศวกร พ.ศ. ๒๕๔๒	ควบคุมการประกอบวิชาชีพวิศวกรรมเพื่อความปลอดภัย ของบุคคลและทรัพย์สิน โดยกำหนดมาตรฐาน ความรู้ ความสามารถของผู้ประกอบการ และควบคุมงาน ตลอดจนส่งเสริมในทางวิชาการ และควบคุมความ ประพฤติของผู้ประกอบวิชาชีพวิศวกรรมให้อยู่ใน มาตรฐานอันดี	กระทรวงมหาดไทย สภาวิศวกร
๗. พระราชบัญญัติ สถาปนิก พ.ศ. ๒๕๔๓	ควบคุมการประกอบวิชาชีพสถาปัตยกรรมเพื่อผดุง มาตรฐานการประกอบวิชาชีพสถาปัตยกรรมให้เป็นไป ตามหลักวิชาการที่ดีและเป็นการแสดงออกในด้านหนึ่ง ของศิลปวัฒนธรรมอันดีงามแห่งชาติตามกาลสมัย โดย กำหนดมาตรฐาน คุณวุฒิ ความรู้ ความสามารถ และ มรรยาทของผู้ประกอบวิชาชีพสถาปัตยกรรม	กระทรวงมหาดไทย สภาสถาปนิก

ข. ความสัมพันธ์ภายใน ภายนอกองค์การ

(๖)

โครงสร้างองค์การและวิธีการจัดการที่แสดงถึงการกำกับดูแลตนเองที่ดีเป็นเช่นใด (#)

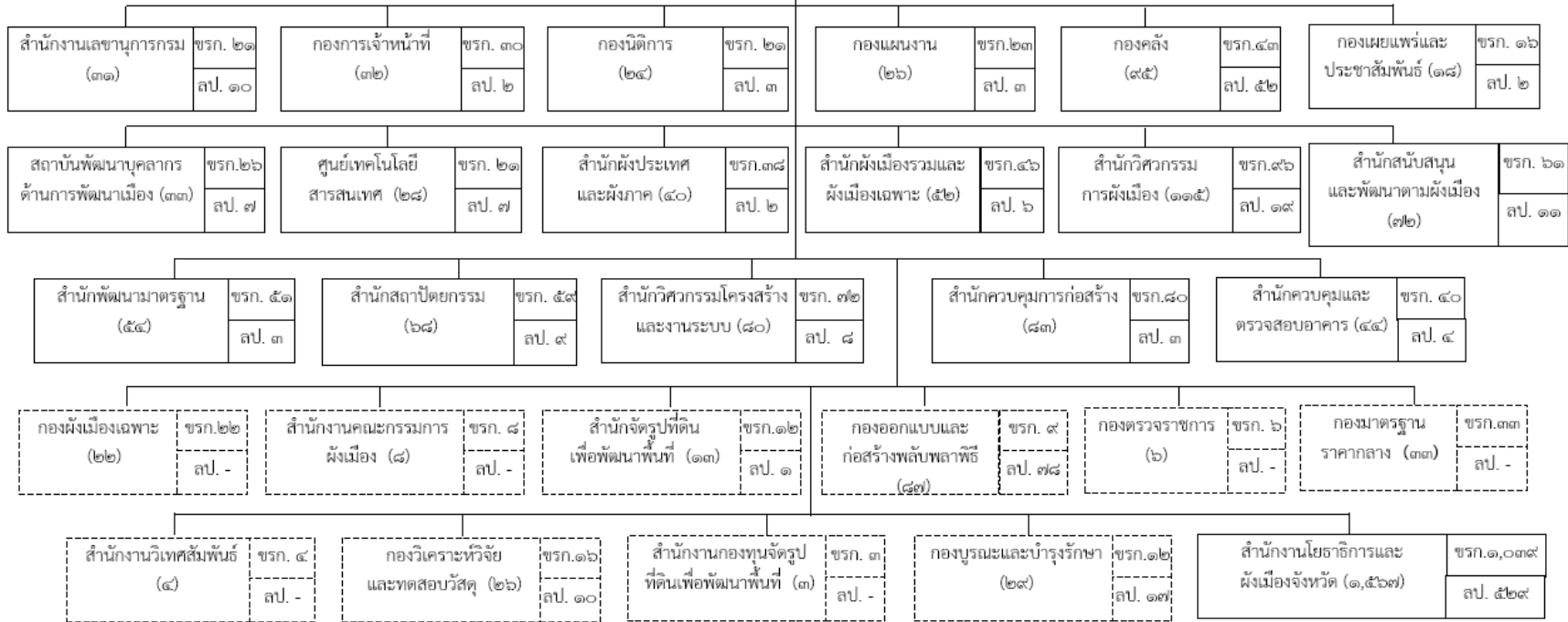
โครงสร้างและกรอบอัตรากำลังกรมโยธาธิการและผังเมือง

ขรก. ทั้งหมด = ๑,๙๓๘ - ส่วนกลาง = ๘๙๙ - ส่วนภูมิภาค = ๑,๐๓๙ ลป. ทั้งหมด = ๗๘๖ - ส่วนกลาง = ๒๕๗ - ส่วนภูมิภาค = ๕๒๙ กรอบ พรก. ทั้งหมด = ๑,๕๙๙ (ส่วนกลาง ๕๙๙ ส่วนภูมิภาค ๙๐๐) - ส่วนกลาง = ๔๕๙ - ส่วนภูมิภาค = ๔๖๗ รวม ๙๒๖
--

กรมโยธาธิการและผังเมือง อธิบดี (ประเภทบริหาร ระดับสูง)	ขรก. ๑,๙๓๘ ลป. ๗๘๖
---	-----------------------

- (ประเภทบริหาร ระดับต้น) รองอธิบดี - ๔
- วิศวกรใหญ่ (วิศวกรรมโยธา ระดับทรงคุณวุฒิ) - ๑
- ที่ปรึกษาด้านการผังเมือง (นักผังเมือง ระดับเชี่ยวชาญ / ระดับทรงคุณวุฒิ) - ๑
- สถาปนิกใหญ่ (สถาปนิก ระดับเชี่ยวชาญ / ระดับทรงคุณวุฒิ) - ๑
- ประธานอำนวยการ ระดับสูง ผู้ตรวจราชการกรม - ๑๒

- ตรวจสอบภายใน - ๖
- กลุ่มพัฒนาระบบบริหาร - ๔



การปฏิบัติงานของกรมโยธาธิการและผังเมืองเกี่ยวข้องกับผลประโยชน์ของประชาชน ภาคเอกชน และภาครัฐ ตลอดจนผู้มีส่วนได้ส่วนเสีย เพื่อให้การปฏิบัติงานเป็นไปอย่างมีประสิทธิภาพบรรลุวัตถุประสงค์ที่วางไว้ มีการใช้ทรัพยากรอย่างคุ้มค่า มีการป้องกัน การลดความสูญเสียและสูญเปล่า รวมทั้ง การป้องกันการทุจริตไม่ให้เกิดขึ้น การปฏิบัติงานใดๆ ต้องสอดคล้องกับกฎหมาย นโยบาย และระเบียบที่เกี่ยวข้อง ดังนั้น จึงให้ความสำคัญในกระบวนการและวิธีการทำงานที่โปร่งใส ตรวจสอบได้ ดังนี้

๑. ด้านการปฏิบัติงาน มีผู้ตรวจราชการกรม ผู้บริหารระดับสูง ผู้อำนวยการสำนัก / กอง ทำหน้าที่ในการกำกับดูแลในการปฏิบัติงานโดยมี
  - การประชุมติดตามผลการปฏิบัติงานประจำเดือน
  - การตรวจราชการของผู้ตรวจราชการกรม
 ผู้บริหารระดับสูง ได้มีการมอบอำนาจหน้าที่ในการปฏิบัติราชการ ดังนี้
  - อธิบดีได้มอบอำนาจให้ผู้บริหารกรมทุกระดับปฏิบัติราชการแทน โดยมีอำนาจ ในการสั่ง การอนุญาต การอนุมัติ การปฏิบัติราชการหรือการดำเนินการอื่นของส่วนราชการเป็นการเฉพาะเรื่อง
๒. ด้านการบริหารงบประมาณ มี
  - ระบบ GFMS เพื่อควบคุม ติดตาม ประเมินผลการเบิกจ่ายงบประมาณ
  - หน่วยงานตรวจสอบภายใน ดำเนินการตรวจสอบความถูกต้อง การเบิกจ่ายงบประมาณ
๓. ด้านการป้องกันและปราบปรามการทุจริตมีขอบ
  - มีการจัดทำแผนป้องกันและปราบปรามการทุจริต ตามยุทธศาสตร์ชาติ ว่าด้วยการป้องกันและปราบปรามการทุจริต
    - มีการจัดตั้งกลุ่มงานคุ้มครองจริยธรรม เพื่อเผยแพร่ ปกป้อง ส่งเสริมยกย่องผู้ปฏิบัติหน้าที่ เป็นแบบอย่างที่ดี ติดตามและสอดส่องการปฏิบัติตามประมวลจริยธรรม และข้อบังคับว่าด้วยจรรยาข้าราชการของกรม
    - มีคู่มือแนวทางการสร้างมาตรฐานความโปร่งใสของกรม
๔. ด้านปกป้องผลประโยชน์ของประเทศและผู้มีส่วนได้ส่วนเสีย โดยมีกองคลังทำหน้าที่ ดำเนินการตาม พ.ร.บ.งบประมาณ และระเบียบสำนักนายกรัฐมนตรีว่าด้วยการพัสดุ โดย
  - กำหนดให้มีกระบวนการรับฟังข้อร้องเรียนและรับฟังความคิดเห็น โดยผ่านช่องทางต่าง ๆ เช่น ศูนย์ดำรงธรรม เว็บไซต์ ตู้ ปณ. กล่องรับความคิดเห็น ศูนย์รับเรื่องราวร้องทุกข์ สปน. หนังสือเรียนถึงอธิบดี โดยตรง หรือหนังสือเรียนถึงหน่วยงานที่เกี่ยวข้องโดยตรง
    - กำหนดให้มีการจัดซื้อ/จัดจ้าง ผ่านระบบ e-Auction

## ๕. การตรวจสอบจากหน่วยงานภายนอก

- สำนักงานการตรวจเงินแผ่นดิน ตรวจสอบการเงินการบัญชี ตรวจสอบการจัดซื้อจัดจ้าง ตรวจสอบการดำเนินโครงการ ตรวจสอบการควบคุมภายใน ตรวจสอบการเบิกจ่าย ตามระเบียบ มติคณะรัฐมนตรี และกฎหมายอื่น ๆ ที่เกี่ยวข้อง
- คณะกรรมการตรวจสอบและประเมินผลภาครัฐการ (ค.ต.ป.) ประจำกระทรวงมหาดไทย ตรวจสอบเอกสารรายงานสถานะการเงินประจำปี รายงานสรุปการตรวจสอบภายในของกรม รายงานสรุปผลการตรวจสอบของผู้ตรวจราชการกรม รายงานสรุปผลการดำเนินการตามคำรับรองการปฏิบัติราชการของกรม
- กรมบัญชีกลาง ตรวจสอบการประกันคุณภาพการตรวจสอบภายใน ตรวจสอบการปฏิบัติตามขั้นตอนของการควบคุมภายใน ตรวจสอบการปฏิบัติงานตามแผนการตรวจสอบภายใน



(๗)

ส่วนราชการหรือองค์กรที่เกี่ยวข้องกันในการให้บริการหรือส่งมอบงานต่อกัน มีหน่วยงานใดบ้าง มีบทบาทอย่างไรในการปฏิบัติงานร่วมกัน (#)

- ข้อกำหนดที่สำคัญในการปฏิบัติงานร่วมกันมีอะไรบ้าง
- มีแนวทางและวิธีการสื่อสารระหว่างกันอย่างไร

การดำเนินงานของกรมโยธาธิการและผังเมือง มีการดำเนินการร่วมกับหน่วยงานที่เกี่ยวข้องทั้งในส่วนกลางและส่วนภูมิภาค ตลอดจนการรับฟังความคิดเห็นของประชาชนในพื้นที่โครงการ/กิจกรรมของกรม ดังนี้

#### ส่วนราชการ หรือองค์กรที่เกี่ยวข้องในการปฏิบัติงานร่วมกัน

สินค้าหรือบริการ	ส่วนราชการหรือองค์กรที่เกี่ยวข้อง	บทบาทหน้าที่ในการปฏิบัติงานร่วมกัน	ข้อกำหนดที่สำคัญในการปฏิบัติงานร่วมกัน	แนวทางและวิธีการสื่อสารระหว่างกัน
๑. โครงการพัฒนาในพื้นที่จังหวัดชายแดนภาคใต้	- ประชาชนและหน่วยงานราชการในพื้นที่งานนั้น ๆ  - หน่วยงานราชการที่เกี่ยวข้อง	- เป็นผู้ให้ข้อมูลสำหรับโครงการพัฒนาในพื้นที่จังหวัดชายแดนภาคใต้  - ปฏิบัติหน้าที่ตามกฎหมายที่หน่วยงานราชการนั้น ๆ เกี่ยวข้อง	- ข้อมูลถูกต้องและเป็นปัจจุบัน  ๑. ความรวดเร็ว ๒. ความแม่นยำและชัดเจนในบทบาทหน้าที่ตามกฎหมาย	๑. ติดต่อโดยตรง ๒. ประชุม  ๑. หนังสือราชการ ๒. ประชุม
๒. โครงการสนับสนุนกิจกรรมพิเศษหลวง	โครงการก่อสร้างเขตพระราชฐาน	ปฏิบัติหน้าที่ตามที่โครงการก่อสร้างเขตพระราชฐานมอบหมาย	๑. ความรวดเร็ว ๒. ความถูกต้องและชัดเจนในบทบาทหน้าที่ที่ได้รับมอบหมาย ๓. สวยงามและสมพระเกียรติ ๔. มาตรฐานงานสูง	๑. ติดต่อโดยตรง ๒. หนังสือราชการ ๓. ประชุม
๓. ผังเมืองที่จัดทำ - ผังประเทศ ผังภาค - ผังอนุภาค	๑. หน่วยงานภาครัฐส่วนกลางและส่วนภูมิภาค ๒. องค์กรปกครองส่วนท้องถิ่น ๓. ภาคเอกชน	๑. การประชุมเชิงปฏิบัติการ(Work shop) และการประชุมกลุ่มย่อย (Focus group) ในการมีส่วนร่วมในกระบวนการวางแผน ๒. การประชุมหารือเพื่อขอรับทราบนโยบายการพัฒนาพื้นที่ กับผู้บริหารจังหวัด/หน่วยงานที่เกี่ยวข้อง ๓. ร่วมเป็นคณะกรรมการกำกับดูแลการปฏิบัติงานเพื่อตรวจสอบให้ข้อคิดเห็นข้อเสนอแนะ ในการวางแผน	๑. ได้รับข้อมูลที่ถูกต้องที่ทันสมัย ๒ มีความเข้าใจในหลักการ และมีแนวทางการทำงานที่ชัดเจนร่วมกัน ๓. มีการประชาสัมพันธ์ให้ภาคส่วนที่เกี่ยวข้องได้เข้ามามีส่วนร่วมรับรู้รับทราบข้อมูล	๑. ติดต่อโดยตรง ๒. หนังสือราชการ ๓. จดหมายอิเล็กทรอนิกส์ ๔. ประชุม/สัมมนา

สินค้าหรือบริการ	ส่วนราชการหรือองค์กรที่เกี่ยวข้อง	บทบาทหน้าที่ในการปฏิบัติงานร่วมกัน	ข้อกำหนดที่สำคัญในการปฏิบัติงานร่วมกัน	แนวทางและวิธีการสื่อสารระหว่างกัน
<ul style="list-style-type: none"> <li>- ผังเมืองรวมจังหวัด</li> <li>- ผังอำเภอ</li> <li>- ผังเมืองรวมเมือง/ชุมชน</li> </ul>	<ul style="list-style-type: none"> <li>๑. องค์กรปกครองส่วนท้องถิ่น</li> <li>๒. หน่วยงานภาครัฐ</li> </ul>	<ul style="list-style-type: none"> <li>๑. ร่วมดำเนินการวางและจัดทำผังเมืองรวมตาม พ.ร.บ.ผังเมืองพ.ศ.๒๕๑๘</li> <li>๒. ร่วมชี้แจงกฎกระทรวงผังเมืองรวมให้ท้องถิ่นได้ปฏิบัติให้เป็นไปตามผังเมืองรวมที่กำหนดไว้</li> </ul>	<ul style="list-style-type: none"> <li>๑. ยึดถือมาตรฐานทางวิชาการผังเมือง</li> <li>๒. พ.ร.บ.ผังเมือง พ.ศ. ๒๕๑๘</li> </ul>	<ul style="list-style-type: none"> <li>๑. ติดต่อโดยตรง</li> <li>๒. หนังสือราชการ</li> <li>๓. จดหมายอิเล็กทรอนิกส์</li> <li>๔. ประชุม/สัมมนา</li> </ul>
<ul style="list-style-type: none"> <li>- ผังเมืองเฉพาะ</li> </ul>	<ul style="list-style-type: none"> <li>๑. หน่วยงานภาครัฐระดับกระทรวง, กรม, ศูนย์เขต, ภาค, จังหวัด</li> <li>๒. อปท.</li> <li>๓. ภาคเอกชน</li> <li>๔. ประชาคมและชุมชน</li> </ul>	<ul style="list-style-type: none"> <li>๑. ดำเนินการวางและจัดทำผังเมืองเฉพาะตาม พ.ร.บ.การผังเมือง พ.ศ. ๒๕๑๘</li> <li>๒. กำกับ ดูแล และ สนับสนุนการวาง และจัดทำผังเมืองเฉพาะของ อปท.</li> <li>๓. ร่วมชี้แจง พ.ร.บ. การผังเมือง ให้ท้องถิ่นได้พัฒนาและปฏิบัติให้เป็นไปตามผังเมืองเฉพาะ</li> </ul>	<ul style="list-style-type: none"> <li>๑. ร่างผังเมืองเฉพาะให้ได้ตามมาตรฐานทางวิชาการผังเมือง</li> <li>๒. ปฏิบัติงานร่วมกันตามกรอบและขั้นตอนของกฎหมาย</li> <li>๓. การมีส่วนร่วมตามสิทธิพื้นฐานตามรัฐธรรมนูญกำหนด</li> </ul>	<ul style="list-style-type: none"> <li>๑. ติดต่อโดยตรง</li> <li>๒. หนังสือราชการ</li> <li>๓. จดหมายอิเล็กทรอนิกส์</li> <li>๔. โทรศัพท์/โทรสาร</li> <li>๕. สื่อสารบนระบบเครือข่ายอินเทอร์เน็ต</li> <li>๖. ประชุมระดมความคิดเห็นจากผู้รับบริการ ผู้เกี่ยวข้อง และผู้มีส่วนได้ส่วนเสียของโครงการ</li> </ul>
<ul style="list-style-type: none"> <li>- ผังพื้นที่เฉพาะ</li> </ul>	<ul style="list-style-type: none"> <li>๑. อปท.</li> <li>๒. หน่วยงานภาครัฐ</li> <li>๓. ภาคเอกชน</li> <li>๔. ประชาคมและชุมชน</li> </ul>	<ul style="list-style-type: none"> <li>๑. ดำเนินการวางและจัดทำผังพื้นที่เฉพาะ</li> <li>๒. กำกับ ดูแล และสนับสนุนการจัดทำผังพื้นที่เฉพาะของ อปท.</li> <li>๓. มีกระบวนการระดมความคิดเห็นจากผู้เกี่ยวข้องร่วมกัน ได้แก่ อปท. และหน่วยงานที่เกี่ยวข้อง</li> <li>๔. บูรณาการเพื่อให้เกิดโครงการพัฒนาพื้นที่</li> </ul>	<ul style="list-style-type: none"> <li>๑. วางผังเมืองให้ได้ตามมาตรฐานทางวิชาการผังเมือง</li> <li>๒. มีข้อตกลงร่วมกันเกี่ยวกับทิศทางและประเด็นการพัฒนาเมือง</li> <li>๓. เป็นที่ยอมรับของประชาชน/ท้องถิ่น</li> </ul>	<ul style="list-style-type: none"> <li>๑. หนังสือราชการ</li> <li>๒. โทรศัพท์/โทรสาร</li> <li>๓. เว็บไซต์</li> </ul>
<ul style="list-style-type: none"> <li>- ความรู้ด้านการวางผังเมือง/ชุมชนและการพัฒนาเมือง/ชุมชน</li> </ul>	<ul style="list-style-type: none"> <li>อปท. กทม. เมืองพัทยา หน่วยงานราชการอื่น ภาคเอกชน</li> </ul>	<ul style="list-style-type: none"> <li>ตามที่ระบุในผังอย่างเป็นรูปธรรม เป็นผู้เข้าร่วมอบรม/สัมมนา</li> </ul>	<ul style="list-style-type: none"> <li>๑. สัมครเข้ารับการอบรม/สัมมนา</li> <li>๒. แจงผลการคัดเลือก</li> </ul>	<ul style="list-style-type: none"> <li>๑. หนังสือราชการ</li> <li>๒. โทรศัพท์/โทรสาร</li> <li>๓. เว็บไซต์</li> </ul>

สินค้าหรือบริการ	ส่วนราชการหรือองค์กรที่เกี่ยวข้อง	บทบาทหน้าที่ในการปฏิบัติงานร่วมกัน	ข้อกำหนดที่สำคัญในการปฏิบัติงานร่วมกัน	แนวทางและวิธีการสื่อสารระหว่างกัน
<ul style="list-style-type: none"> <li>- คู่มือ เกณฑ์มาตรฐานด้านผังเมือง</li> <li>- เอกสารวิชาการ</li> </ul>	<ul style="list-style-type: none"> <li>๑. อปท.</li> <li>๒. หน่วยงานภาครัฐ</li> <li>๓. หน่วยงาน/องค์กรเอกชน</li> <li>๔. สถาบันการศึกษา</li> <li>๕. สำนักงานโยธาธิการและผังเมืองจังหวัด</li> </ul>	<ul style="list-style-type: none"> <li>๑. มีส่วนร่วมในการสำรวจ จัดเก็บข้อมูล ให้ข้อคิดเห็น ปัญหา ความต้องการ และข้อเสนอแนะ</li> <li>๒. ให้คำปรึกษาแนะนำ และสนับสนุนด้านวิชาการ ผังเมืองเพื่อการจัดทำผังเมือง</li> <li>๓. ร่วมบูรณาการด้านนโยบายที่เกี่ยวข้อง</li> <li>๔. มีส่วนร่วมในการจัดการประชุม/สัมมนา และการฝึกอบรมที่เกี่ยวข้อง</li> </ul>	<ul style="list-style-type: none"> <li>๑. กฎหมายผังเมือง</li> <li>๒. กฎหมายควบคุมอาคาร</li> <li>๓. กฎหมายอื่น ๆ ที่เกี่ยวข้อง</li> <li>๔. วิชาการด้านผังเมือง</li> <li>๕. มาตรฐานอื่น ๆ ที่เกี่ยวข้อง</li> <li>๖. การมุ่งผลสัมฤทธิ์</li> </ul>	<ul style="list-style-type: none"> <li>๑. ติดต่อโดยตรง</li> <li>๒. หนังสือราชการ</li> <li>๓. ประชุม/สัมมนา/ฝึกอบรม</li> <li>๔. เว็บไซต์</li> </ul>
<p><u>๔. งานด้านช่างที่ให้บริการ</u></p> <ul style="list-style-type: none"> <li>- การออกแบบอาคารและโครงสร้างพื้นฐาน</li> <li>- การควบคุมการก่อสร้าง</li> <li>- การทดสอบวัสดุก่อสร้างและเจาะสำรวจชั้นดิน</li> <li>- การตรวจสอบซ่อมแซม พื้นฟูบูรณะอาคารและโครงสร้างพื้นฐาน</li> <li>- งานให้คำปรึกษาด้านช่าง</li> <li>- อาคารและโครงสร้างพื้นฐาน</li> <li>- งานวางผัง ออกแบบก่อสร้าง และตกแต่งพลับพลาพิธี พร้อมทั้งให้คำปรึกษาแนะนำอาคารพลับพลาพิธี</li> <li>- องค์ความรู้ด้านช่างที่เกี่ยวข้อง</li> </ul>	<ul style="list-style-type: none"> <li>๑. สำนักพระราชวัง</li> <li>๒. สำนักงานตำรวจแห่งชาติ</li> <li>๓. กรมราชองครักษ์</li> <li>๔. หน่วยงานของรัฐ/รัฐวิสาหกิจ</li> <li>๕. องค์กรปกครองส่วนท้องถิ่น</li> <li>๖. ภาคเอกชน</li> <li>๗. ประชาชน</li> </ul>	<ul style="list-style-type: none"> <li>๑. ร่วมเป็นที่ปรึกษาออกแบบ ควบคุมงานก่อสร้าง</li> <li>๒. ร่วมเป็นคณะกรรมการตรวจการจ้าง</li> <li>๓. ร่วมประสานและสื่อสารข้อมูลกับประชาชน</li> <li>๔. ร่วมกำหนดพื้นที่ผังบริเวณ วางแผน และตรวจสอบความปลอดภัย</li> <li>๕. ร่วมเป็นคณะทำงาน โดยทำหน้าที่เป็นผู้ออกแบบอาคาร และโครงสร้างพื้นฐาน</li> </ul>	<ul style="list-style-type: none"> <li>๑. ระเบียบสำนักนายกรัฐมนตรี พ.ศ. ๒๕๓๕ และที่แก้ไขเพิ่มเติม</li> <li>๒. กฎหมายควบคุมอาคาร</li> <li>๓. กฎหมายอื่นที่เกี่ยวข้องกับการก่อสร้าง</li> <li>๔. หลักวิชาการด้านช่างที่เกี่ยวข้อง</li> <li>๕. บรรลุเป้าหมายร่วมกัน</li> </ul>	<ul style="list-style-type: none"> <li>๑. ติดต่อโดยตรง</li> <li>๒. หนังสือราชการ</li> <li>๓. โทรศัพท์/โทรสาร</li> <li>๔. เว็บไซต์</li> <li>๕. ประชุม</li> <li>๖. ร่วมดำเนินการตรวจงานก่อสร้าง</li> </ul>

สินค้าหรือบริการ	ส่วนราชการหรือองค์กรที่เกี่ยวข้อง	บทบาทหน้าที่ในการปฏิบัติงานร่วมกัน	ข้อกำหนดที่สำคัญในการปฏิบัติงานร่วมกัน	แนวทางและวิธีการสื่อสารระหว่างกัน
<p>๕. มาตรการกำกับดูแลความปลอดภัยในชีวิตและทรัพย์สินเกี่ยวกับอาคารและการใช้ประโยชน์ที่ดินจากการบังคับใช้</p> <p>- มาตรการบังคับใช้และปรับปรุงกฎหมาย</p> <p>๑) พัฒนา ปรับปรุง และจัดทำข้อบังคับเกี่ยวกับกฎหมายผังเมือง กฎหมายควบคุมอาคาร กฎหมายขุดดินและถมดิน และกฎหมายอื่นที่เกี่ยวข้อง</p> <p>๒) ตรวจสอบความปลอดภัย ออกใบอนุญาตและต่ออายุเกี่ยวกับสถานที่ประกอบกิจการ โรงมหรสพ</p> <p>๓) พิจารณาอุทธรณ์คำสั่งเจ้าพนักงานท้องถิ่น</p> <p>- มาตรการทางสังคม</p> <p>๑) ส่งเสริมการปฏิบัติตามกฎหมายเพื่อความปลอดภัยในอาคาร</p> <p>- มาตรการส่งเสริมสนับสนุนการบังคับใช้กฎหมาย</p>	<p>๑. ผู้แทนหน่วยงานภาครัฐตามที่กำหนดใน พ.ร.บ.</p> <p>๒. ผู้ทรงคุณวุฒิด้านวิศวกรรมโยธาหรือเชี่ยวชาญกฎหมายควบคุมอาคาร</p> <p>๓. องค์กรปกครองส่วนท้องถิ่น</p> <p>๑. ผู้แทนหน่วยงานภาครัฐตามที่กำหนดใน พ.ร.บ.</p> <p>๒. ผู้แทนหน่วยงานภาครัฐที่เกี่ยวข้องตามคำสั่งฯ</p> <p>กรุงเทพมหานคร</p> <p>๑. หน่วยงานราชการ</p> <p>๒. ภาคเอกชนและประชาชน</p>	<p>ร่วมเป็นคณะกรรมการ คณะอนุกรรมการหรือคณะทำงาน</p> <p>ร่วมเป็นคณะกรรมการหรือคณะทำงาน</p> <p>ชี้แจงข้อมูล ข้อเท็จจริงให้ถ้อยคำ</p> <p>ร่วมมือกันส่งเสริมให้เกิดความปลอดภัยในการใช้อาคาร</p>	<p>๑. ยึดถือข้อกำหนดกฎหมายผังเมือง กฎหมายควบคุมอาคารและกฎหมายการขุดดินถมดินเป็นข้อกำหนดที่สำคัญในการปฏิบัติงานร่วมกัน</p> <p>๒. ผู้ทรงคุณวุฒิมีความรอบรู้</p> <p>ยึดถือข้อกำหนดกฎหมายควบคุมอาคารเป็นข้อกำหนดที่สำคัญในการร่วมปฏิบัติงาน</p> <p>ยึดถือข้อกำหนดกฎหมายควบคุมอาคารเป็นข้อกำหนดที่สำคัญในการร่วมปฏิบัติงาน</p>	<p>๑. ติดต่อโดยตรง</p> <p>๒. หนังสือราชการ</p> <p>๓. จดหมายอิเล็กทรอนิกส์</p> <p>๔. โทรศัพท์</p> <p>๕. ประชุม/สัมมนา</p> <p>๑. ติดต่อโดยตรง</p> <p>๒. หนังสือราชการ</p> <p>๓. ประชุม/สัมมนา</p> <p>๑. ติดต่อโดยตรง</p> <p>๒. หนังสือราชการ</p> <p>๓. ประชุม/สัมมนา</p> <p>๑. เผยแพร่ทางสื่อประชาสัมพันธ์</p> <p>๒. จัดการอบรม/สัมมนา</p>

สินค้าหรือบริการ	ส่วนราชการหรือองค์กรที่เกี่ยวข้อง	บทบาทหน้าที่ในการปฏิบัติงานร่วมกัน	ข้อกำหนดที่สำคัญในการปฏิบัติงานร่วมกัน	แนวทางและวิธีการสื่อสารระหว่างกัน
๑) ให้คำปรึกษา แนะนำ ตอบข้อหารือ และพิจารณาข้อร้องเรียนเกี่ยวกับกฎหมายผังเมือง กฎหมายจัดรูปที่ดินเพื่อพัฒนาพื้นที่ กฎหมายควบคุมอาคาร และกฎหมายขุดดินและถมดิน	๑. หน่วยงานราชการ ๒. อปท. ๓. ภาคเอกชนและประชาชน	ชี้แจงข้อมูล ข้อเท็จจริง ให้ถ้อยคำ	ยึดถือข้อกำหนดผังเมือง กฎหมายจัดรูปที่ดินเพื่อพัฒนาพื้นที่ กฎหมายควบคุมอาคารและกฎหมายการขุดดินและถมดิน เป็นข้อกำหนดที่สำคัญในการปฏิบัติงานร่วมกัน	๑. ติดต่อโดยตรง ๒. หนังสือราชการ ๓. จดหมายอิเล็กทรอนิกส์ ๔. โทรศัพท์ ๕. ประชุม/สัมมนา
๒) ตรวจสอบอาคารภาครัฐ ๔ ประเภท	- หน่วยงานราชการ เจ้าของอาคารที่ได้รับการสำรวจตรวจสอบ	ร่วมกันตรวจสอบอาคาร	หลักเกณฑ์ที่กำหนดตามกฎหมายควบคุมอาคาร	๑. ติดต่อโดยตรง ๒. หนังสือราชการ ๓. โทรศัพท์
๓) ประเมินความปลอดภัยอาคารเอกชน	๑. ผู้แทนหน่วยงานภาครัฐ ๒. เจ้าของอาคารหรือผู้ดูแลอาคาร	เจ้าหน้าที่ปฏิบัติงานร่วมกันเป็นคณะทำงาน	หลักเกณฑ์ที่กำหนดตามกฎหมายควบคุมอาคาร	๑. ติดต่อโดยตรง ๒. หนังสือราชการ ๓. โทรศัพท์
๔) การสำรวจและตรวจสอบความปลอดภัยอาคารภาครัฐ  - มาตรการยกระดับมาตรฐานความปลอดภัย	- หน่วยงานภาครัฐที่เกี่ยวข้อง - ภาคเอกชน	เป็นคณะทำงาน หรือร่วมเป็นคณะทำงาน	๑. ยึดถือข้อกำหนดที่เกี่ยวข้อง ๒. ยึดถือคำสั่งคณะทำงานที่ได้รับมอบหมายหน้าที่	๑. ติดต่อโดยตรง ๒. หนังสือราชการ ๓. ประชุม
๑) จัดทำและปรับปรุงมาตรฐานอาคารและงานช่าง	๑. หน่วยงานราชการ ๒. ภาคเอกชนและประชาชน	- ร่วมเป็นอนุกรรมการคณะทำงานจัดทำมาตรฐาน - ผู้ให้ข้อมูลประกอบการจัดทำมาตรฐาน	ใช้หลักเกณฑ์จากมาตรฐานของประเทศที่เป็นสากล	๑. ติดต่อโดยตรง ๒. หนังสือราชการ ๓. จดหมายอิเล็กทรอนิกส์ ๔. โทรศัพท์ ๕. ประชุม/สัมมนา
๒) ศึกษาข้อมูลด้านวิศวกรรม เพื่อใช้ในการยกยกร่างแก้ไข และปรับปรุงกฎหมายว่าด้วยการควบคุมอาคารและกฎหมายการขุดดินและถมดิน	๑. หน่วยงานราชการ ๒. ภาคเอกชนและประชาชน	ผู้ให้ข้อมูล ข้อคิดเห็น เพื่อประกอบการศึกษา	ข้อมูลที่ได้มีความถูกต้องสามารถนำไปใช้ปฏิบัติงานได้จริง	๑. ติดต่อโดยตรง ๒. หนังสือราชการ ๓. จดหมายอิเล็กทรอนิกส์ ๔. โทรศัพท์ ๕. ประชุม/สัมมนา

สินค้าหรือบริการ	ส่วนราชการหรือองค์กรที่เกี่ยวข้อง	บทบาทหน้าที่ในการปฏิบัติงานร่วมกัน	ข้อกำหนดที่สำคัญในการปฏิบัติงานร่วมกัน	แนวทางและวิธีการสื่อสารระหว่างกัน
<p><u>๖. ที่ดินที่ได้รับการจัดรูปเพื่อพัฒนา</u></p> <p>- พื้นที่พัฒนาด้วยโครงการจัดรูปที่ดินเพื่อพัฒนาพื้นที่ ซึ่งประกอบด้วยพื้นที่แปลงที่ดินใหม่ และการพัฒนาสาธารณูปโภค สาธารณูปการ</p> <p>- การส่งเสริมและสนับสนุนให้เกิดการพัฒนาพื้นที่ด้วยวิธีการจัดรูปที่ดิน</p>	<p>๑. ผู้ดำเนินโครงการ ได้แก่ อปท. การเคหะแห่งชาติ หน่วยงานภาครัฐ สมาคมจัดรูปที่ดินเพื่อพัฒนาพื้นที่</p> <p>๒. องค์กรภาคเอกชนด้านการพัฒนา อสังหาริมทรัพย์ และพัฒนาเมือง</p> <p>๓. กรมที่ดิน อปท. เพื่อขออนุเคราะห์ข้อมูล</p>	<p>๑. ให้คำปรึกษา ส่งเสริม สนับสนุน และกำกับการดำเนินการจัดรูปที่ดินเพื่อพัฒนาพื้นที่</p> <p>๒. ร่วมดำเนินโครงการจัดรูปที่ดินเพื่อพัฒนาพื้นที่</p>	<p>๑. กฎหมายผังเมือง</p> <p>๒. กฎหมายจัดรูปที่ดินเพื่อพัฒนาพื้นที่</p> <p>๓. กฎหมายควบคุมอาคาร</p> <p>๔. กฎหมายที่ดิน</p> <p>๕. วิชาการผังเมือง</p> <p>๖. ข้อตกลงร่วมกัน</p>	<p>๑. ติดต่อโดยตรง</p> <p>๒. หนังสือราชการ</p> <p>๓. โทรศัพท์ โทรสาร</p> <p>๔. ประชุม/สัมมนา</p> <p>๕. อินเทอร์เน็ต</p>
<p><u>๗. สนับสนุนและเสริมสร้าง ด้านการผังเมือง ให้แก่องค์กรปกครองส่วนท้องถิ่น</u></p> <p>- ผังเมืองรวมเมือง/ชุมชน</p> <p>- แผนโครงการพัฒนาตามผังเมืองรวม</p> <p>- ผังเมืองชุมชนเทศบาล</p> <p>- การประเมินผลผังเมืองรวมร่วมกับท้องถิ่น</p> <p>- การจัดทำระบบข้อมูลผังเมืองรวมร่วมกับท้องถิ่น เพื่อการติดตาม วิเคราะห์ ประเมินผลและวางผัง</p>	<p>๑. หน่วยงานภาครัฐ</p> <p>๒. องค์กรปกครองส่วนท้องถิ่น</p> <p>๓. กทม.</p> <p>๔. เมืองพัทยา</p> <p>๑. อปท.</p> <p>๒. สำนักงานโยธาธิการและผังเมือง จังหวัด</p> <p>๓. หน่วยงานราชการต่าง ๆ</p> <p>๔. องค์กรภาคเอกชน</p>	<p>๑. ร่วมดำเนินการวางและจัดทำผังเมืองรวมตาม พ.ร.บ. การผังเมือง พ.ศ. ๒๕๑๘</p> <p>๒. ร่วมชี้แจงกฎกระทรวงผังเมืองรวมให้ท้องถิ่นได้ปฏิบัติให้เป็นไปตามผังเมืองรวมที่กำหนดไว้</p> <p>๓. ร่วมจัดทำแผน/โครงการพัฒนาตามผังเมือง</p> <p>๔. ร่วมจัดทำผังเมืองชุมชนเทศบาล</p> <p>๑. ร่วมดำเนินการประเมินผลผังเมืองรวมตาม พ.ร.บ. การผังเมือง พ.ศ. ๒๕๑๘</p> <p>๒. ร่วมดำเนินการจัดทำฐานข้อมูลอาคาร เศรษฐกิจ สังคม เศรษฐกิจ สังคม ประชากร และอื่นๆ</p>	<p>๑. ยึดถือมาตรฐานทางวิชาการผังเมือง</p> <p>๒. พ.ร.บ. การผังเมือง พ.ศ. ๒๕๑๘</p> <p>๓. ทุกภาคส่วนมีส่วนร่วมในการดำเนินการ</p> <p>๑. วิชาการด้านผังเมือง</p> <p>๒. พ.ร.บ. การผังเมือง พ.ศ. ๒๕๑๘</p> <p>๓. กฎกระทรวงผังเมืองรวม</p> <p>๔. กฎหมายอื่น ๆ ที่เกี่ยวข้อง</p>	<p>๑. ติดต่อโดยตรง</p> <p>๒. หนังสือราชการ</p> <p>๓. จดหมายอิเล็กทรอนิกส์</p> <p>๔. ประชุม/สัมมนา</p> <p>๑. ติดต่อโดยตรง</p> <p>๒. หนังสือราชการ</p> <p>๓. โทรศัพท์/โทรสาร</p> <p>๔. ประชุม/สัมมนา/ฝึกอบรม/ การสอนงาน</p> <p>๕. อินเทอร์เน็ต</p>

สินค้าหรือบริการ	ส่วนราชการหรือองค์กรที่เกี่ยวข้อง	บทบาทหน้าที่ในการปฏิบัติงานร่วมกัน	ข้อกำหนดที่สำคัญในการปฏิบัติงานร่วมกัน	แนวทางและวิธีการสื่อสารระหว่างกัน
<p>- การให้คำปรึกษา แนะนำการจัดเก็บ และวิเคราะห์ข้อมูล เศรษฐกิจ สังคม ประชากร</p>		<p>ของผังเมืองรวมเมือง/ ชุมชนรายปี ๓. ร่วมดำเนินการจัดเก็บ ประมวลผล และ วิเคราะห์ข้อมูล</p>	<p>๕. หลักการวิเคราะห์ ข้อมูล</p>	
<p>๘. <u>โครงการระบบ ภูมิศาสตร์สารสนเทศ (GIS)เพื่อการผังเมือง</u>  - โครงการระบบ ภูมิศาสตร์สารสนเทศ (GIS) เพื่อการผังเมือง</p> <p>- สำรวจและจัดทำ ข้อมูลทางกายภาพ การผังเมืองด้วยระบบ สารสนเทศภูมิศาสตร์ GIS มาตรฐาน ๑ : ๔๐๐๐</p>	<p>๑. องค์กรปกครอง ส่วนท้องถิ่น ๒. หน่วยงาน ราชการ ๓. สถาบันการ- ศึกษา</p> <p>๑. หน่วยงาน ราชการในพื้นที่ โครงการ ๒. องค์กรปกครอง ส่วนท้องถิ่น ๓. องค์กรเอกชน และประชาชนใน พื้นที่โครงการ</p>	<p>๑. ใช้งานฐานข้อมูล กายภาพเพื่อการวางผัง ในเขตและนอกเขต ชุมชนเมือง ในการ วางแผนพัฒนาพื้นที่ ๒. ใช้งานฐานข้อมูล อาคารที่ต้องตรวจสอบ เพื่อควบคุมและ ตรวจสอบอาคาร</p> <p>๑. ติดต่อประสานงานใน การเข้าพื้นที่เพื่อสำรวจ จัดทำข้อมูลฯ ๒. ร่วมให้ข้อมูลทาง กายภาพที่ถูกต้องตรง ตามสภาพภูมิประเทศ จริง</p>	<p>๑. พ.ร.บ. การผังเมือง พ.ศ. ๒๕๑๘ ๒. พ.ร.บ. ควบคุม อาคาร พ.ศ. ๒๕๒๒ ๓. พ.ร.บ. ข้อมูล ข่าวสารของราชการ พ.ศ. ๒๕๔๐</p> <p>๑. ข้อมูลที่ถูกต้องและ เป็นปัจจุบันตามสภาพ ภูมิประเทศจริง</p>	<p>๑. หนังสือราชการ ๒. สืบค้นข้อมูล GIS ที่ เปิดเผยได้ทางเว็บไซต์ กรมโยธาธิการและ- ผังเมือง</p> <p>๑. ติดต่อโดยตรง ๒. หนังสือราชการ ๓. โทรศัพท์/โทรสาร</p>
<p>๙. โครงการวางและ จัดทำผังนโยบาย โครงการและ มาตรการบรรเทา อุทกภัยลุ่มน้ำ</p>	<p>๑. หน่วยงาน ราชการระดับ กระทรวง/กรม ๒. องค์กรปกครอง ส่วนท้องถิ่นในพื้นที่ ลุ่มน้ำ ๓. ภาคประชาชน/ เอกชน</p>	<p>๑. หน่วยงานที่เกี่ยวข้อง ร่วมเป็นคณะกรรมการ กำกับดูแลและสนับสนุน การวางและจัดทำผัง นโยบายฯ ๒. ประชุมเชิงปฏิบัติการ และกระบวนการมีส่วน ร่วมของประชาชน</p>	<p>๑. เป็นเครื่องมือและ กลไกในการปฏิบัติ พันธกิจการบริหาร จัดการ การใช้ ประโยชน์ที่ดินและ โครงการด้านผังเมือง บรรเทาอุทกภัยอย่าง เป็นระบบและมี ประสิทธิภาพ</p>	<p>๑. ติดต่อโดยตรง ๒. หนังสือราชการ ๓. จดหมาย อิเล็กทรอนิกส์ ๔. ประชุมสัมมนา</p>

สินค้าหรือบริการ	ส่วนราชการหรือองค์กรที่เกี่ยวข้อง	บทบาทหน้าที่ในการปฏิบัติงานร่วมกัน	ข้อกำหนดที่สำคัญในการปฏิบัติงานร่วมกัน	แนวทางและวิธีการสื่อสารระหว่างกัน
		๓. ดำเนินการตามพระราชบัญญัติการผังเมือง พ.ศ. ๒๕๑๘ ๔. บูรณาการระหว่างองค์กรแต่ละระดับตามผังนโยบายการใช้ประโยชน์ที่ดินลุ่มน้ำและแผนงานโครงการด้านต่าง ๆ ที่ระบุในผังอย่างเป็นรูปธรรม	๒. แนวทางการทำงานและกระบวนการด้านการวางผังที่ถูกต้อง ๓. กระบวนการด้านการมีส่วนร่วมของทุกระดับ (Public Participation)	
๑๐. โครงการพัฒนาระบบแผนที่มาตรฐานเพื่อการจัดทำผังเมืองและผังชุมชน	๑. ผู้นำชุมชน/ท้องถิ่นในพื้นที่โครงการ (กำนัน/ผู้ใหญ่บ้าน/อบต./เทศบาล) ๒. หน่วยงานราชการในพื้นที่โครงการ ๓. ผู้แทนหน่วยงานระดับกรมฯ ในกระทรวงมหาดไทย กระทรวงเกษตรและสหกรณ์ กระทรวงทรัพยากรธรรมชาติและสิ่งแวดล้อม	๑. ติดต่อประสานงานในการเข้าสำรวจพื้นที่และนัดประชุมเพื่อชี้แนวเขตการปกครองและแนวเขตที่ดินของรัฐ ๒. ประชุมผู้นำชุมชน/ท้องถิ่น และส่วนราชการที่เกี่ยวข้อง ร่วมให้ข้อมูลแนวเขตการปกครองและแนวเขตที่ดินของรัฐ ๓. ผู้แทนหน่วยงานระดับกรมฯ ในกระทรวงต่าง ๆ ร่วมเป็นคณะกรรมการกำกับฯ ติดต่อประสานงานและให้ข้อมูลฯ ข้อเสนอแนะในการปฏิบัติงาน	๑. ข้อมูลที่ถูกต้องและเป็นปัจจุบันตรงตามสภาพภูมิประเทศจริงโดยอ้างอิงจากเอกสารหลักฐานและแผนที่แนบท้ายเอกสารที่เกี่ยวข้อง ๒. กำหนดอ้างอิงแนวเขตที่ดินของรัฐที่ถูกต้องตามข้อ ๑. ลงบนแผนที่ภาพถ่ายออร์โธรี มาตราส่วน ๑ : ๔๐๐๐	๑. ติดต่อโดยตรง ๒. หนังสือราชการ ๓. โทรศัพท์/โทรสาร ๔. ประชุม
๑๑. ระบบป้องกันน้ำท่วมพื้นที่ชุมชนที่จัดทำ	๑. ประชาชนและหน่วยงานราชการในพื้นที่งานนั้น ๆ ๒. หน่วยงานราชการที่เกี่ยวข้อง	๑. เป็นผู้ให้ข้อมูลสำหรับการจัดทำระบบป้องกันน้ำท่วม ๒. ปฏิบัติหน้าที่ตามกฎหมายที่หน่วยงานราชการนั้น ๆ เกี่ยวข้อง	๑. ข้อมูลถูกต้องและเป็นปัจจุบัน ๒. ความรวดเร็ว ๓. ความแม่นยำและชัดเจนในบทบาทหน้าที่ตามกฎหมาย	๑. ติดต่อโดยตรง ๒. หนังสือราชการ ๓. ประชุม



สินค้าหรือบริการ	ส่วนราชการหรือองค์กรที่เกี่ยวข้อง	บทบาทหน้าที่ในการปฏิบัติงานร่วมกัน	ข้อกำหนดที่สำคัญในการปฏิบัติงานร่วมกัน	แนวทางและวิธีการสื่อสารระหว่างกัน
๑๒. โครงการก่อสร้างเขื่อนป้องกันตลิ่งริมแม่น้ำและริมทะเลทั่วประเทศ	ประชาชนและหน่วยงานราชการในพื้นที่งานนั้น ๆ  หน่วยงานราชการที่เกี่ยวข้อง	เป็นผู้ให้ข้อมูลสำหรับการก่อสร้างป้องกันตลิ่งริมแม่น้ำและริมทะเลทั่วประเทศ  ปฏิบัติหน้าที่ตามกฎหมายที่หน่วยงานราชการนั้น ๆ เกี่ยวข้อง	ข้อมูลถูกต้องและเป็นปัจจุบัน  ๑. ความรวดเร็ว ๒. ความแม่นยำและชัดเจนในบทบาทหน้าที่ตามกฎหมาย	๑. ติดต่อโดยตรง ๒. ประชุม  ๑. หนังสือราชการ ๒. ประชุม
๑๓. โครงการป้องกันการสูญเสียดินแดนชายฝั่งแม่น้ำชายแดนระหว่างประเทศ อันเนื่องมาจากภัยธรรมชาติเพื่อความมั่นคง	ประชาชนและหน่วยงานราชการในพื้นที่งานนั้น ๆ  หน่วยงานราชการที่เกี่ยวข้อง	เป็นผู้ให้ข้อมูลสำหรับโครงการป้องกันการสูญเสียดินแดนชายฝั่งแม่น้ำชายแดนระหว่างประเทศอันเนื่องมาจากภัยธรรมชาติเพื่อความมั่นคง  ปฏิบัติหน้าที่ตามกฎหมายที่หน่วยงานราชการนั้น ๆ เกี่ยวข้อง	ข้อมูลถูกต้องและเป็นปัจจุบัน  ๑. ความรวดเร็ว ๒. ความแม่นยำและชัดเจนในบทบาทหน้าที่ตามกฎหมาย	๑. ติดต่อโดยตรง ๒. ประชุม  ๑. หนังสือราชการ ๒. ประชุม
๑๔. โครงการพัฒนาพื้นที่เฉพาะเพื่อรองรับการท่องเที่ยวชุมชนเกาะเต่า อำเภอเกาะพะงัน จังหวัดสุราษฎร์ธานี	๑. องค์กรปกครองส่วนท้องถิ่น ๒. หน่วยงานของรัฐ/รัฐวิสาหกิจ ๓. ภาคเอกชน ๔. ผู้ประกอบการ ๕. ประชาคมและชุมชน	๑. ดำเนินการวางแผนและจัดทำผังพื้นที่เฉพาะ ในการกำหนดแนวทางการควบคุมและพัฒนาพื้นที่เพื่อยกระดับแหล่งท่องเที่ยวให้ได้มาตรฐานสากล ๒. มีกระบวนการระดมความคิดเห็นจากผู้เกี่ยวข้องร่วมกัน ได้แก่ อปท. และหน่วยงานที่เกี่ยวข้อง ๓. บูรณาการเพื่อให้เกิดโครงการพัฒนาพื้นที่ตามที่ระบุในผังอย่างเป็นรูปธรรม ๔. ร่วมในการจัดทำแผนงานหลักการพัฒนา	๑. วางผังเมืองให้ได้มาตรฐานทางวิชาการผังเมือง ๒. มีข้อตกลงร่วมกันเกี่ยวกับทิศทางและประเด็นการพัฒนาเมือง ๓. เป็นที่ยอมรับของประชาชน/ท้องถิ่น ๔. หลักวิชาการทางด้านช่างที่เกี่ยวข้อง ๕. กฎหมายที่เกี่ยวข้อง ๖. บรรลุเป้าหมายร่วมกัน	๑. ติดต่อโดยตรง ๒. หนังสือราชการ ๓. จดหมายอิเล็กทรอนิกส์ ๔. โทรศัพท์/โทรสาร ๕. สื่อสารบนระบบเครือข่ายอินเทอร์เน็ต ๖. ประชุมระดมความคิดเห็นจากผู้รับบริการผู้เกี่ยวข้อง และผู้มีส่วนได้ส่วนเสียของโครงการ ๗. สัมมนา/อบรม

สินค้าหรือบริการ	ส่วนราชการหรือองค์กรที่เกี่ยวข้อง	บทบาทหน้าที่ในการปฏิบัติงานร่วมกัน	ข้อกำหนดที่สำคัญในการปฏิบัติงานร่วมกัน	แนวทางและวิธีการสื่อสารระหว่างกัน
		๕. กำหนดรูปแบบและความเป็นไปได้ของโครงการ ๖. ร่วมเป็นคณะทำงาน โดยร่วมเป็นคณะกรรมการตรวจการจ้าง ๗. บูรณาการร่วมกันในการดูแลและบำรุงรักษาโครงการ		
๑๕. โครงการพัฒนาพื้นที่เฉพาะชุมชนด้านชายแดนบ้านพุน้ำร้อน จังหวัดกาญจนบุรี	๑. องค์กรปกครองส่วนท้องถิ่น ๒. หน่วยงานของรัฐ/รัฐวิสาหกิจ ๓. ภาคเอกชน ผู้ประกอบการ ๔. ประชาคมและชุมชน	๑. ดำเนินการวางและจัดทำผังพื้นที่เฉพาะ ในการกำหนดแนวทางการควบคุมและพัฒนาพื้นที่ชายแดนที่ได้มาตรฐานและสร้างความประทับใจต่อผู้มาเยือน เพื่อรองรับการเข้าสู่ประชาคมอาเซียน ๒. มีกระบวนการระดมความคิดเห็นจากผู้เกี่ยวข้องร่วมกัน ได้แก่ อปท. และหน่วยงานที่เกี่ยวข้อง ๓. บูรณาการเพื่อให้เกิดโครงการพัฒนาพื้นที่ตามที่ระบุในผังอย่างเป็นรูปธรรม ๔. ร่วมในการจัดทำแผนงานหลักการพัฒนา ๕. กำหนดรูปแบบและความเป็นไปได้ของโครงการ ๖. ร่วมเป็นคณะทำงาน โดยร่วมเป็นคณะกรรมการตรวจการจ้าง ๗. บูรณาการร่วมกันในการดูแลและบำรุงรักษาโครงการ	๑. วางผังเมืองให้ได้มาตรฐานทางวิชาการผังเมือง ๒. มีข้อตกลงร่วมกันเกี่ยวกับทิศทางและประเด็นการพัฒนาเมือง ๓. เป็นที่ยอมรับของประชาชน/ท้องถิ่น ๔. หลักวิชาการทางด้านช่างที่เกี่ยวข้อง ๕. กฎหมายที่เกี่ยวข้อง ๖. บรรลุเป้าหมายร่วมกัน	๑. ติดต่อโดยตรง ๒. หนังสือราชการ ๓. จดหมายอิเล็กทรอนิกส์ ๔. โทรศัพท์/โทรสาร ๕. สื่อสารบนระบบเครือข่ายอินเทอร์เน็ต ๖. ประชุมระดมความคิดเห็นจากผู้รับบริการผู้เกี่ยวข้อง และผู้มีส่วนได้ส่วนเสียของโครงการ ๗. สัมมนา/อบรม

(๘)

- กลุ่มผู้รับบริการ และผู้มีส่วนได้ส่วนเสียหลักของส่วนราชการคือใครบ้าง (#)
- กลุ่มผู้รับบริการและผู้มีส่วนได้ส่วนเสียเหล่านี้มีความต้องการและความคาดหวังที่สำคัญอะไรบ้าง (#)
- มีแนวทางและวิธีการอย่างไรในการให้บริการแก่ผู้รับบริการ (#)
- แนวทางและวิธีการสื่อสารระหว่างกันคืออะไร (#)

## กลุ่มผู้รับบริการ และผู้มีส่วนได้เสียหลัก

สินค้าหรือบริการ	ผู้รับบริการ	ผู้มีส่วนได้ส่วนเสีย	ความต้องการ/ความคาดหวังของผู้รับบริการ	แนวทางและวิธีการสื่อสารระหว่างกัน	แนวทางและวิธีการให้บริการ
๑. โครงการพัฒนาในพื้นที่จังหวัดชายแดนภาคใต้	องค์กรปกครองส่วนท้องถิ่น	ประชาชนผู้ได้รับผลกระทบจากเหตุการณ์ความไม่สงบในพื้นที่จังหวัดชายแดนภาคใต้	๑. โครงการมีส่วนช่วยในการเสริมสร้างอาชีพรายได้ คุณภาพชีวิต และเยียวยาผู้ได้รับผลกระทบจากเหตุการณ์ความไม่สงบ ๒. การดำเนินการก่อสร้างที่ไม่ก่อให้เกิดผลกระทบในทางลบ	๑. หนังสือราชการ ๒. ประชุม	-ส่งมอบเป็นหนังสือ(ข้อมูลและโครงการ)
๒. โครงการสนับสนุนกิจกรรมพิเศษหลวง	โครงการก่อสร้างเขตพระราชฐาน	๑. เจ้าหน้าที่ใช้อาคาร ๒. กองงานต่าง ๆ ที่เกี่ยวข้อง	๑. ความมั่นคงแข็งแรง ๒. ความสวยงามและสมพระเกียรติ ๓. การดูแลรักษาสะดวกรวดเร็ว	๑. ติดต่อโดยตรง ๒. หนังสือราชการ ๓. ประชุม	-ส่งมอบเป็นหนังสือ(ข้อมูลและโครงการ)
๓. <u>ผังเมืองที่จัดทำ</u> - ผังประเทศ - ผังภาค - ผังอนุภาค - ผังเมืองรวมจังหวัด - ผังอำเภอ	หน่วยงานราชการระดับกระทรวง กรม ศูนย์เขตภาค จังหวัด อปท. ภาคประชาสังคม สถาบันการศึกษา ประชาชน หน่วยงานภาครัฐ ภาคเอกชน อปท. และประชาชน	หน่วยงานราชการ/รัฐวิสาหกิจ อปท. ภาคเอกชน ภาคเอกชน ผู้ประกอบการ ประชาชนในเขตพื้นที่วางผัง	๑. หน่วยงานที่เกี่ยวข้องมีกรอบนโยบายและทิศทางการพัฒนาที่ชัดเจนในการที่นำไปบูรณาการจัดทำแผนยุทธศาสตร์การพัฒนาพื้นที่และแผนงานโครงการ ๒. สามารถนำไปขับเคลื่อนการจัดทำแผนงบประมาณในระดับกลุ่มจังหวัด จังหวัด เมือง/ชุมชน ๓. ท้องถิ่นสามารถใช้เป็นกรอบชี้้นำการพัฒนาเมืองและการใช้ประโยชน์ที่ดินและการวางผังเมืองรวม/ชุมชนอย่างมีทิศทาง ๔. ทุกภาคส่วนมีส่วนร่วมในการวางผัง ในการเสนอข้อคิดเห็น ข้อเสนอแนะ ๕. มีการสื่อสารและประชาสัมพันธ์ รับรู้ มีส่วนร่วมรับทราบข้อมูลอย่างต่อเนื่อง	๑. ติดต่อโดยตรง ๒. หนังสือราชการ ๓. จดหมายอิเล็กทรอนิกส์ ๔. ประชุม/สัมมนา ๕. อินเทอร์เน็ต	-ส่งมอบเป็นหนังสือ (ข้อมูลผังฯ) ดาวน์โหลดจากเว็บไซต์ อีเมล และ ประสานโดยตรง -ประกาศในราชกิจจานุเบกษา

สินค้าหรือบริการ	ผู้รับบริการ	ผู้มีส่วนได้ส่วนเสีย	ความต้องการ/ความคาดหวังของผู้รับบริการ	แนวทางและวิธีการสื่อสารระหว่างกัน	แนวทางและวิธีการให้บริการ
- ผังเมืองรวมเมือง/ชุมชน	อปท.	๑. ชุมชน/ผู้อยู่อาศัยในเขตผังเมือง ๒. ผู้ประกอบการเจ้าของที่ดิน ๓. ผู้ที่อยู่อาศัยนอกเขตผังในพื้นที่ใกล้เคียง	๑. ถูกต้องตามหลักวิชาการ ๒. ภาครัฐ/เอกชน เห็นความสำคัญและใช้เป็นกรอบในการวางแผน/ ดำเนินการพัฒนาพื้นที่ ๓. นำไปสู่การปฏิบัติจริง ๔. ประชาชนมีส่วนร่วมในการวางแผนและจัดทำผังเมือง	๑. ติดต่อโดยตรง ๒. หนังสือราชการ ๓. ประชุม	-ประกาศในราชกิจจานุเบกษา
- ผังพื้นที่เฉพาะ	๑. อปท. ๒. หน่วยงานอื่นที่ร้องขอ	หน่วยงานภาครัฐประชาชนและภาคเอกชนในเขตพื้นที่วางผัง	๑. พื้นที่ได้รับการพัฒนาตามผัง ๒. เครื่องมือชี้แนะ/แนวทาง (Guide line) ในการพัฒนาพื้นที่ ๓. ถูกต้องตามหลักวิชาและสามารถปฏิบัติได้จริง ๔. ทุกภาคส่วนมีส่วนร่วมในการดำเนินการ	๑. ติดต่อโดยตรง ๒. หนังสือราชการ ๓. จดหมายอิเล็กทรอนิกส์ ๔. โทรศัพท์/โทรสาร ๕. สื่อสารบนระบบเครือข่ายอินเทอร์เน็ต ๖. ประชุมระดมความคิดเห็นจากผู้รับบริการ	-ส่งมอบเป็นหนังสือ (ผังพื้นที่เฉพาะที่พัฒนา)
- ผังเมืองเฉพาะ	๑. หน่วยงานภาครัฐระดับกระทรวงกรม ๒. อปท.	หน่วยงานภาครัฐประชาชนและภาคเอกชนในเขตพื้นที่วางผัง	๑. ได้ พบ ผังเมืองเฉพาะและ กม.ที่เกี่ยวข้องเพื่อใช้เป็นเครื่องมือหลักในการพัฒนาพื้นที่ ๒. ทุกภาคส่วนมีส่วนร่วมในการดำเนินการ	ผู้เกี่ยวข้อง และผู้มีส่วนได้ส่วนเสียของโครงการ ๑. ติดต่อโดยตรง ๒. หนังสือราชการ ๓. จดหมายอิเล็กทรอนิกส์ ๔. โทรศัพท์/โทรสาร ๕. สื่อสารบนระบบเครือข่ายอินเทอร์เน็ต ๖. ประชุมระดมความคิดเห็นจากผู้รับบริการผู้เกี่ยวข้องและผู้มีส่วนได้ส่วนเสียของโครงการ	-ส่งมอบเป็นหนังสือ (ผังเมืองเฉพาะที่พัฒนา)
- ความรู้ด้านการวางผังเมือง/ชุมชนและการพัฒนาเมือง/ชุมชน	อปท. กทม. เมืองพัทยา หน่วยงานราชการอื่น ภาคเอกชน	ประชาชนผู้อยู่อาศัยในเขตที่มีการวางผังเมือง/ชุมชนและการพัฒนาเมือง/ชุมชน	ความรู้ในการวางผังเมือง/ชุมชนและการพัฒนาเมือง/ชุมชนให้ผู้อยู่มีสภาพแวดล้อมที่ดี	๑. หนังสือราชการ ๒. โทรศัพท์/โทรสาร ๓. เว็บไซต์	-อบรม/ศึกษาผ่านระบบอินเทอร์เน็ต

สินค้าหรือบริการ	ผู้รับบริการ	ผู้มีส่วนได้ส่วนเสีย	ความต้องการ/ความคาดหวังของผู้รับบริการ	แนวทางและวิธีการสื่อสารระหว่างกัน	แนวทางและวิธีการให้บริการ
<p>- คู่มือเกณฑ์มาตรฐานด้านผังเมือง</p> <p>- เอกสารวิชาการ</p>	<p>๑. อบท.</p> <p>๒. หน่วยงานภาครัฐ</p> <p>๓. หน่วยงาน/องค์กรเอกชน</p> <p>๔.สถาบันการศึกษา</p> <p>๕. สำนักงานโยธาธิการและผังเมืองจังหวัด</p>	<p>๑. ประชาชน</p> <p>๒. อบท.</p> <p>๓. ภาคเอกชนเพื่อการลงทุน</p>	<p>๑. เกณฑ์ มาตรฐานการวางผังเมืองที่ถูกต้องตามหลักวิชาการผังเมือง</p> <p>๒. ความรู้ด้านวิชาการผังเมืองและอื่น ๆ ที่เกี่ยวข้อง</p> <p>๓. นำไปใช้ในการวางผังเมือง/ชุมชน ได้อย่างเหมาะสมกับท้องถิ่น</p>	<p>๑. ติดต่อโดยตรง</p> <p>๒. หนังสือราชการ</p> <p>๓. เว็บไซต์</p> <p>๔. ประชุม/สัมมนา/อบรม</p>	<p>-เอกสารเผยแพร่และให้บริการผ่านทางอินเทอร์เน็ต</p>
<p>๔. งานด้านช่างที่ให้บริการ</p> <p>- การออกแบบอาคารและโครงสร้างพื้นฐาน</p> <p>- การควบคุมการก่อสร้าง</p> <p>- การทดสอบวัสดุก่อสร้างและเจาะสำรวจชั้นดิน</p> <p>- การตรวจสอบซ่อมแซม พื้นฟูบูรณะอาคารและโครงสร้างพื้นฐาน</p> <p>- งานให้คำปรึกษาด้านช่าง</p> <p>- อาคารและโครงสร้างพื้นฐาน</p> <p>- งานวางผังออกแบบ ก่อสร้างและตกแต่ง</p> <p>พลับพลาพิธี พร้อมทั้งให้คำปรึกษาแนะนำอาคารพลับพลาพิธี</p> <p>- องค์ความรู้ด้านช่างที่เกี่ยวข้อง</p>	<p>๑. สำนักพระราชวัง</p> <p>๒. หน่วยงานของรัฐ/รัฐวิสาหกิจ</p> <p>๓. องค์กรปกครองส่วนท้องถิ่น</p> <p>๔. ภาคเอกชน</p> <p>๕. ประชาชน</p>	<p>ประชาชนที่ได้ใช้ประโยชน์จากงานบริการด้านช่างทั้งหลาย</p>	<p>๑. ให้ความรู้ที่นำไปปฏิบัติงานได้</p> <p>๒. ถูกต้องตามกฎหมาย</p> <p>๓. ได้มาตรฐานด้านช่าง</p> <p>๔. มีความมั่นคงแข็งแรงและปลอดภัย</p> <p>๕. ตรงเวลา</p> <p>๖. ความพึงพอใจ</p>	<p>๑. ติดต่อโดยตรง</p> <p>๒. หนังสือราชการ</p> <p>๓. โทรศัพท์/โทรสาร</p> <p>๔. เว็บไซต์</p> <p>๕. ประชุม</p> <p>๖. ร่วมดำเนินการตรวจงานก่อสร้าง</p>	<p>- ส่งมอบเป็นหนังสือและเอกสารอิเล็กทรอนิกส์</p> <p>- ส่งมอบอาคารและระบบโครงสร้างพื้นฐาน</p> <p>- ส่งมอบพลับพลาพิธี</p> <p>- อบรม/คู่มือผ่านระบบอินเทอร์เน็ต</p>
	<p>อบท. กทม. เมืองพัทยา หน่วยงานราชการอื่น</p> <p>ภาคเอกชน</p>	<p>ประชาชนผู้อยู่อาศัยในอาคารและบริเวณใกล้เคียง</p>	<p>ความรู้ในการก่อสร้างและบำรุงรักษาอาคารให้ปลอดภัย</p>	<p>๑. หนังสือราชการ</p> <p>๒. โทรศัพท์/โทรสาร</p> <p>๓. เว็บไซต์</p>	

สินค้าหรือบริการ	ผู้รับบริการ	ผู้มีส่วนได้ส่วนเสีย	ความต้องการ/ความคาดหวังของผู้รับบริการ	แนวทางและวิธีการสื่อสารระหว่างกัน	แนวทางและวิธีการให้บริการ
<p>๕. มาตรการกำกับดูแลความปลอดภัยในชีวิตและทรัพย์สินเกี่ยวกับอาคารและการใช้ประโยชน์ที่ดินจากการบินบั้งไฟ</p> <p>- มาตรการบั้งไฟใช้และปรับปรุงกฎหมาย</p> <p>๑) พัฒนาปรับปรุงและจัดทำข้อบังคับเกี่ยวกับกฎหมายผังเมือง กฎหมายควบคุมอาคาร กฎหมายชุดดินและถมดิน และกฎหมายอื่นที่เกี่ยวข้อง</p> <p>๒) ตรวจสอบความปลอดภัย ออกใบอนุญาตและต่ออายุเกี่ยวกับสถานที่ประกอบกิจการโรงแรมรสบท</p> <p>๓) พิจารณาอุทธรณ์คำสั่งเจ้าพนักงานท้องถิ่น</p> <p>- มาตรการทางสังคม</p> <p>๑) ส่งเสริมการปฏิบัติตามกฎหมายเพื่อความปลอดภัยในอาคาร มหรรพและตรวจสอบอาคารที่ต้องตรวจสอบตามกฎหมายควบคุมอาคาร</p>	<p>๑. หน่วยงานราชการ</p> <p>๒. อปท.</p> <p>๓. ภาคเอกชนและประชาชน</p> <p>- เจ้าของผู้ประกอบการโรงแรมรสบทและประชาชนผู้ใช้บริการ</p> <p>๑. กรุงเทพมหานคร</p> <p>๒. ประชาชนผู้ยื่นอุทธรณ์</p> <p>๑. หน่วยงานราชการ</p> <p>๒. ภาคเอกชนและประชาชน</p>	<p>ประชาชนที่ได้รับผลกระทบจากการบั้งไฟใช้กฎหมาย</p> <p>ประชาชนที่เข้าใช้บริการโรงแรมรสบทที่ได้รับอนุญาต</p> <p>- เจ้าพนักงานท้องถิ่น</p> <p>- ประชาชนที่ได้รับผลกระทบจากการบั้งไฟใช้กฎหมาย</p> <p>- ประชาชนที่ได้รับผลกระทบจากการบั้งไฟใช้กฎหมาย</p>	<p>๑. ภาคประชาชนมีส่วนร่วมในการปรับปรุงและพัฒนากฎหมาย</p> <p>๒. เป็นที่ปรึกษาให้กับ อปท.</p> <p>๓. มีการบั้งไฟใช้อย่างจริงจัง</p> <p>๔. สามารถแก้ไขปัญหาความเดือดร้อนได้</p> <p>๑. ขั้นตอนในการอนุญาตรวดเร็ว</p> <p>๒. ติดต่อสะดวกรวดเร็วและเป็นระบบ</p> <p>ผลการวินิจฉัยที่ถูกต้องและเป็นธรรม</p> <p>๑. อาคารมีความปลอดภัย</p> <p>๒. ประชาชนผู้ใช้อาคารมีความมั่นใจในความปลอดภัย</p>	<p>๑. ติดต่อโดยตรง</p> <p>๒. หนังสือราชการ</p> <p>๓. จดหมายอิเล็กทรอนิกส์</p> <p>๔. โทรศัพท์</p> <p>๕. ประชุม/สัมมนา</p> <p>๑. ติดต่อโดยตรง</p> <p>๒. หนังสือราชการ</p> <p>๓. ยื่นคำร้อง</p> <p>๑. ติดต่อโดยตรง</p> <p>๒. หนังสือราชการ</p> <p>๓. โทรศัพท์</p> <p>๔. ประชุม/สัมมนา</p> <p>๑. ติดต่อโดยตรง</p> <p>๒. หนังสือราชการ</p> <p>๓. โทรศัพท์</p> <p>๔. ประชุม/สัมมนา</p>	<p>-ประกาศข้อบังคับ แจ้งเป็นหนังสือและให้คำปรึกษาทางเว็บไซต์</p> <p>-ออกใบอนุญาตให้เข้าอาคาร</p> <p>-คำวินิจฉัยให้ผู้อุทธรณ์และเจ้าพนักงาน</p> <p>-เผยแพร่ทางสื่อประชาสัมพันธ์/จัดอบรม/สัมมนา</p>

สินค้าหรือบริการ	ผู้รับบริการ	ผู้มีส่วนได้ส่วนเสีย	ความต้องการ/ความคาดหวังของผู้รับบริการ	แนวทางและวิธีการสื่อสารระหว่างกัน	แนวทางและวิธีการให้บริการ
<p>- มาตรการส่งเสริมสนับสนุนการบังคับใช้กฎหมาย</p> <p>๑) ให้คำปรึกษาแนะนำตอบข้อหารือและพิจารณาข้อร้องเรียนเกี่ยวกับกฎหมายผังเมือง กฎหมายจัดรูปที่ดินเพื่อพัฒนาพื้นที่ กฎหมายควบคุมอาคารและกฎหมายชุดดินและถมดิน</p>	<p>๑. หน่วยงานราชการ</p> <p>๒. อปท.</p> <p>๓. ภาคเอกชนและประชาชน</p>	<p>ประชาชนได้รับผลกระทบจากการบังคับใช้กฎหมาย</p>	<p>๑. เป็นที่ปรึกษาให้กับหน่วยงานราชการ อปท. และประชาชน</p> <p>๒. มีการบังคับใช้อย่างจริงจัง</p> <p>๓. สามารถแก้ไขปัญหาความเดือดร้อนได้</p>	<p>๑. ติดต่อโดยตรง</p> <p>๒. หนังสือราชการ</p> <p>๓. จดหมายอิเล็กทรอนิกส์</p> <p>๔. โทรศัพท์</p> <p>๕. ประชุม/สัมมนา</p>	<p>-ให้คำปรึกษาและแจ้งผลเป็นหนังสือ</p> <p>-ให้คำปรึกษาผ่านทางเว็บไซต์</p> <p>-ให้คำปรึกษาโดยตรง</p>
<p>๒) ตรวจสอบอาคารภาครัฐ</p> <p>๙ ประเภท</p>	<p>- หน่วยงานราชการ</p> <p>เจ้าของอาคารที่ได้รับการสำรวจตรวจสอบ</p>	<p>- ประชาชนที่เข้าใช้สอยอาคารราชการ</p>	<p>๑. อาคารมีความปลอดภัย</p> <p>๒. ประชาชนผู้ใช้อาคารมีความมั่นใจในความปลอดภัย</p>	<p>๑. ติดต่อโดยตรง</p> <p>๒. หนังสือราชการ</p>	<p>-ส่งมอบเป็นหนังสือและรายงานผล</p>
<p>๓) ประเมินความปลอดภัยอาคารเอกชน</p>	<p>๑. เจ้าของอาคารที่ได้รับการตรวจสอบ</p> <p>๒. ประชาชนผู้ใช้อาคาร</p>	<p>๑. เจ้าของอาคารที่ได้รับการตรวจสอบ</p> <p>๒. ประชาชนผู้ใช้อาคาร</p>	<p>๑. อาคารมีความปลอดภัย</p> <p>๒. ประชาชนผู้ใช้อาคารมีความมั่นใจในความปลอดภัย</p>	<p>๑. ติดต่อโดยตรง</p> <p>๒. หนังสือราชการ</p>	<p>-ให้คำแนะนำโดยตรง</p>
<p>๔) การสำรวจและตรวจสอบความปลอดภัยอาคารภาครัฐ</p>	<p>- หน่วยงานราชการเจ้าของอาคาร</p>	<p>- ประชาชนผู้เข้าใช้บริการอาคารของส่วนราชการที่ได้รับการตรวจสอบ</p>	<p>๑. มีมาตรฐานทางวิชาการ</p> <p>๒. สะดวกรวดเร็วและเป็นระบบไม่ต่อรองานาน</p>	<p>๑. ติดต่อโดยตรง</p> <p>๒. หนังสือราชการ</p> <p>๓. จดหมายอิเล็กทรอนิกส์</p> <p>๔. โทรศัพท์</p> <p>๕. ประชุม/สัมมนา</p>	<p>-ส่งมอบเป็นหนังสือและรายงานผล</p>

สินค้าหรือบริการ	ผู้รับบริการ	ผู้มีส่วนได้ส่วนเสีย	ความต้องการ/ความคาดหวังของผู้รับบริการ	แนวทางและวิธีการสื่อสารระหว่างกัน	แนวทางและวิธีการให้บริการ
<p>- มาตรการยกระดับมาตรฐานความปลอดภัย</p> <p>๑) จัดทำและปรับปรุงมาตรฐานอาคารและงานช่าง</p> <p>๒) ศึกษาข้อมูลด้านวิศวกรรมเพื่อใช้ในการยกเว้นแก้ไขและปรับปรุงกฎหมายควบคุมอาคารและกฎหมายชุดดินและถมดิน</p>	<p>๑. หน่วยงานราชการ</p> <p>๒. ภาคเอกชนและประชาชน</p> <p>๑. หน่วยงานราชการ</p> <p>๒. ภาคเอกชนและประชาชน</p>	<p>๑. ประชาชนทั่วไป</p> <p>ผู้ใช้อาคาร</p> <p>๒. วิศวกรสถาปนิก</p> <p>ผู้ออกแบบ</p> <p>๓. ผู้ประกอบการ</p> <p>๔. เจ้าพนักงานท้องถิ่น</p> <p>๑. ประชาชนทั่วไป</p> <p>ผู้ใช้อาคาร</p> <p>๒. วิศวกร สถาปนิก</p> <p>ผู้ออกแบบ</p> <p>๓. ผู้ประกอบการ</p> <p>๔. เจ้าพนักงานท้องถิ่น</p>	<p>มาตรฐานมีความถูกต้อง เป็นไปตามมาตรฐานสากล สามารถนำไปใช้ปฏิบัติงานได้จริง สอดคล้องกับสภาพการณ์ในปัจจุบัน</p> <p>มาตรฐานมีความถูกต้อง เป็นไปตามมาตรฐานสากล สามารถนำไปใช้ปฏิบัติงานได้จริง สอดคล้องกับสภาพการณ์ในปัจจุบัน</p>	<p>๑. ติดต่อโดยตรง</p> <p>๒. หนังสือราชการ</p> <p>๓. จดหมายอิเล็กทรอนิกส์</p> <p>๔. โทรศัพท์</p> <p>๕. ประชุม/สัมมนา</p> <p>๑. ติดต่อโดยตรง</p> <p>๒. หนังสือราชการ</p> <p>๓. จดหมายอิเล็กทรอนิกส์</p> <p>๔. โทรศัพท์</p>	<p>-ประกาศเป็นมาตรฐานงาน</p> <p>-ประกาศเป็นมาตรฐานงาน</p>
<p>๖. <u>ที่ดินที่ได้รับ</u> <u>การจัดรูปเพื่อพัฒนา</u></p> <p>- พื้นที่พัฒนาด้วยโครงการจัดรูปที่ดินเพื่อพัฒนาพื้นที่ ซึ่งประกอบด้วยพื้นที่ แปลงที่ดินใหม่ และการพัฒนาสาธารณูปโภค สาธารณูปการ - การส่งเสริมและสนับสนุนให้เกิดการพัฒนาพื้นที่ด้วยวิธีการจัดรูปที่ดิน</p>	<p>๑. ผู้ดำเนินโครงการ ได้แก่ อปท., การเคหะแห่งชาติ, หน่วยงานภาครัฐ, สมาคมจัดรูปที่ดินเพื่อพัฒนาพื้นที่</p> <p>๒. เจ้าของที่ดินในโครงการจัดรูปที่ดินเพื่อพัฒนาพื้นที่</p>	<p>๑. เจ้าของที่ดินในโครงการจัดรูปที่ดินเพื่อพัฒนาพื้นที่</p> <p>๒. ประชาชนโดยรอบที่ได้รับประโยชน์จากการพัฒนาพื้นที่</p> <p>๓. อปท.</p>	<p>๑. สภาพแวดล้อมที่ดีของชุมชนและเมือง</p> <p>๒. การใช้ประโยชน์ในที่ดินได้เต็มประสิทธิภาพ</p> <p>๓. กระบวนการดำเนินการที่เป็นธรรมโปร่งใส และตรวจสอบได้</p> <p>๔. ประชาชนมีคุณภาพชีวิตที่ดีขึ้น</p> <p>๕. มูลค่าที่ดินสูงขึ้น</p>	<p>๑. ติดต่อโดยตรง</p> <p>๒. หนังสือราชการ</p> <p>๓. โทรศัพท์/โทรสาร</p> <p>๔. ประชุม/สัมมนา</p> <p>๕. อินเทอร์เน็ต</p>	<p>-ให้ความรู้ให้คำปรึกษาส่งเสริมสนับสนุน และกำกับดูแลดำเนินการ (คู่มือ/ระเบียบมาตรฐานงาน)</p> <p>-เผยแพร่ผ่านทางระบบอินเทอร์เน็ต</p>



สินค้าหรือบริการ	ผู้รับบริการ	ผู้มีส่วนได้ส่วนเสีย	ความต้องการ/ความคาดหวังของผู้รับบริการ	แนวทางและวิธีการสื่อสารระหว่างกัน	แนวทางและวิธีการให้บริการ
<p>๗. สนับสนุนและเสริมสร้างด้านการผังเมืองให้แก่องค์กรปกครองส่วนท้องถิ่น</p> <p>- ผังเมืองรวมเมือง/ชุมชน</p> <p>- แผน/โครงการพัฒนาตามผังเมืองรวม</p> <p>- ผังเมืองชุมชนเทศบาล</p> <p>- การประเมินผลผังเมืองรวมร่วมกับท้องถิ่น</p> <p>- การจัดทำระบบข้อมูลผังเมืองรวมร่วมกับท้องถิ่นเพื่อการติดตามวิเคราะห์ประเมินผลและวางผัง</p> <p>- การให้คำปรึกษาแนะนำด้านการจัดเก็บและวิเคราะห์ด้านเศรษฐกิจ สังคม ประชากร</p> <p>๘. โครงการระบบภูมิศาสตร์สารสนเทศ (GIS) เพื่อการผังเมือง</p> <p>- โครงการระบบภูมิศาสตร์สารสนเทศ (GIS) เพื่อการผังเมือง</p>	<p>องค์กรปกครองส่วนท้องถิ่น (เทศบาล / อบต.) กทม. เมืองพัทยา</p> <p>๑.อปท. ๒. หน่วยงานราชการต่าง ๆ ๓. องค์กรเอกชน ๔. ประชาชน</p> <p>๑. องค์กรปกครองส่วนท้องถิ่น ๒. หน่วยงานราชการอื่น</p>	<p>๑. ประชาชนในเขตผังเมือง</p> <p>๒. เจ้าของที่ดิน</p> <p>๓. ผู้ประกอบการ</p> <p>๔. ผู้ที่อยู่อาศัยนอกเขตผังในพื้นที่ใกล้เคียง</p> <p>๑. ประชาชน</p> <p>๒. อปท.</p> <p>๓. หน่วยงานราชการ</p> <p>๔. ผู้ประกอบการ</p> <p>๑. เอกชน</p> <p>๒. ประชาชน</p>	<p>๑. ถูกต้องตามหลักวิชาการผังเมือง</p> <p>๒. ประชาชนมีส่วนร่วมในการวางและจัดทำผังเมือง</p> <p>๑. เป็นข้อมูลสำหรับการปฏิบัติให้เป็นไปตามผัง การปรับปรุงผัง</p> <p>๒. ความรู้และความเข้าใจด้านการวิเคราะห์ การติดตาม และการประเมินผล</p> <p>๓. ความรู้และทักษะด้านการปรับปรุงแผนที่ฐานและระบบข้อมูล</p> <p>๔. เป็นข้อมูลประกอบการตัดสินใจในการลงทุนและพัฒนาพื้นที่</p> <p>๑. สามารถขอรับบริการเพื่อใช้งานข้อมูลสารสนเทศ ภูมิศาสตร์ ได้สะดวก และรวดเร็ว</p> <p>๒. ข้อมูล GIS มีความทันสมัย เชื่อถือได้ และครอบคลุมทุกพื้นที่</p>	<p>๑. ติดต่อโดยตรง</p> <p>๒. หนังสือราชการ</p> <p>๓. จดหมายอิเล็กทรอนิกส์</p> <p>๔. ประชุม/สัมมนา</p> <p>๑. ติดต่อโดยตรง</p> <p>๒. หนังสือราชการ</p> <p>๓. โทรศัพท์/โทรสาร</p> <p>๔. ประชุม/สัมมนา/อบรม</p> <p>๕. ให้คำปรึกษาแนะนำ</p> <p>๑. โทรศัพท์/โทรสาร</p> <p>๒. เว็บไซต์</p> <p>๓. ระบบสืบค้นคำอธิบายข้อมูล (Meta data) ของข้อมูล GIS ทางเว็บไซต์ กรมโยธา - ธิการและผังเมือง</p>	<p>- ส่งมอบโดยจัดทำเป็นหนังสือราชการ (เอกสารข้อมูลผังเมือง สนับสนุนติดตามและประเมินผล เช่น คู่มือ/แผนที่/ภาพถ่ายทางอากาศ)</p> <p>- ดาวน์โหลดข้อมูลจากเว็บไซต์</p> <p>- การสอนงาน/การประชุม/การฝึกอบรม/การสัมมนา/เผยแพร่ความรู้</p> <p>- ส่งมอบโดยจัดทำเป็นหนังสือราชการและผ่านการดาวน์โหลดข้อมูล หรือสืบค้นหาข้อมูล GIS ทางเว็บไซต์ (ข้อมูลทางภูมิศาสตร์สารสนเทศGIS)</p>

สินค้าหรือบริการ	ผู้รับบริการ	ผู้มีส่วนได้ส่วนเสีย	ความต้องการ/ความคาดหวังของผู้รับบริการ	แนวทางและวิธีการสื่อสารระหว่างกัน	แนวทางและวิธีการให้บริการ
- สํารวจและจัดทำข้อมูลทางกายภาพการผังเมืองด้วยระบบสารสนเทศภูมิศาสตร์ GIS มาตรฐานส่วน ๑ : ๔๐๐๐	๑. องค์กรปกครองส่วนท้องถิ่น ๒. หน่วยงานราชการอื่น ๓. เอกชน ๔. ประชาชน	ประชาชนในพื้นที่ที่ผู้รับบริการนำข้อมูล GIS ใช้งานในการวางและจัดทำผังเมืองและใช้เป็นฐานข้อมูลในการวางแผนพัฒนาในด้านต่าง ๆ	๑. สามารถขอรับบริการเพื่อใช้งานข้อมูลสารสนเทศภูมิศาสตร์ได้ ๒. ข้อมูล GIS มีความทันสมัยเชื่อถือได้ และครอบคลุมทุกพื้นที่	๑. ติดต่อโดยตรง ๒. โทรศัพท์/โทรสาร ๓. เว็บไซต์ กรมโยธาธิการและผังเมือง ๔. ระบบสืบค้นคำอธิบายข้อมูล (Meta Data)	
๙. โครงการวางและจัดทำผังนโยบาย โครงสร้างและมาตรการบรรเทาอุทกภัยลุ่มน้ำ	๑. หน่วยงานราชการระดับกระทรวง/กรม ๒. องค์กรปกครองส่วนท้องถิ่นในพื้นที่ลุ่มน้ำ ๓. ภาคประชาชน/เอกชน	หน่วยงานภาครัฐ/องค์กรปกครองส่วนท้องถิ่นและประชาชนในพื้นที่ลุ่มน้ำ	๑. วางและจัดทำผังนโยบายบรรเทาอุทกภัยลุ่มน้ำเพื่อเป็นเครื่องมือและกลไกเพิ่มประสิทธิภาพการบริหารการใช้ประโยชน์ที่ดินและทรัพย์สินให้เหมาะสมกับสภาพทรัพยากรธรรมชาติและสภาพแวดล้อม คุ่มครองแหล่งต้นน้ำลำธาร และที่ราบน้ำท่วมถึงที่เป็นทางน้ำหลากลงสู่ทะเล ๒. กระทรวงมหาดไทยมีแนวทางดำเนินการพันกิจการบริหารจัดการด้านการผังเมืองให้สอดคล้องกันอย่างเป็นระบบทั้งระดับนโยบายและท้องถิ่น เพื่อให้สามารถจัดระเบียบแหล่งตั้งถิ่นฐานให้เหมาะสมบรรเทาจากปัญหาอุทกภัย ครอบคลุมพื้นที่ต้นน้ำ กลางน้ำและปลายน้ำ ๒๕ ลุ่มน้ำหลักของประเทศ	๑. ติดต่อโดยตรง ๒. หนังสือราชการ ๓. จดหมายอิเล็กทรอนิกส์ ๔. ประชุมสัมมนา	- ส่งมอบโดยจัดทำเป็นหนังสือราชการ (เอกสารเผยแพร่ข้อมูลโครงการและมาตรการ)

สินค้าหรือบริการ	ผู้รับบริการ	ผู้มีส่วนได้ส่วนเสีย	ความต้องการ/ความคาดหวังของผู้รับบริการ	แนวทางและวิธีการสื่อสารระหว่างกัน	แนวทางและวิธีการให้บริการ
๑๐. โครงการพัฒนาระบบแผนที่มาตรฐานเพื่อการจัดทำผังเมืองและผังชุมชน	๑. หน่วยงานในกระทรวงมหาดไทย ๒. หน่วยงานในกระทรวงเกษตรและสหกรณ์ ๓. หน่วยงานในกระทรวงทรัพยากรธรรมชาติและสิ่งแวดล้อม ๔. เอกชน ๕. ประชาชน	ประชาชนในพื้นที่โครงการจะได้แนวเขตการปกครองและแนวเขตที่ดินของรัฐที่มีความถูกต้องตรงกับสภาพพื้นที่จริงใช้ในการวางผังพัฒนาพื้นที่ รวมถึงจะได้รับการแก้ไขปัญหากรรมสิทธิ์ที่ดินที่ซ้อนทับอยู่ในเขตที่ดินของรัฐ	๑. สามารถขอรับบริการเพื่อใช้งานข้อมูลแนวเขตการปกครองและแนวเขตที่ดินของรัฐได้ ๒. ข้อมูลมีความถูกต้องเชื่อถือได้และครอบคลุมทุกพื้นที่ของจังหวัดในโครงการ	๑. ติดต่อโดยตรง ๒. หนังสือราชการ ๓. โทรศัพท์/โทรสาร	- ส่งมอบโดยจัดทำเป็นหนังสือราชการ (แผนที่มาตรฐานและผังชุมชน)
๑๑. ระบบป้องกันน้ำท่วมพื้นที่ชุมชนที่จัดทำ	องค์กรปกครองส่วนท้องถิ่น	ประชาชนผู้ได้รับผลกระทบทั้งทางบวกและลบจากระบบป้องกันน้ำท่วมที่จัดทำ	๑. สิ่งก่อสร้างมีมาตรฐานทางวิชาการสามารถป้องกันน้ำท่วมได้จริง ๒. การดำเนินการก่อสร้างที่ไม่ก่อให้เกิดผลกระทบในทางลบ	๑. หนังสือราชการ ๒. ประชุม	- ส่งมอบโดยจัดทำเป็นหนังสือราชการ (ส่งมอบโครงการพัฒนาโครงสร้างพื้นฐาน)
๑๒. โครงการก่อสร้างเขื่อนป้องกันตลิ่งริมแม่น้ำและริมทะเลทั่วประเทศ	องค์กรปกครองส่วนท้องถิ่น	ประชาชนผู้ได้รับผลกระทบทั้งทางบวกและลบจากโครงการก่อสร้างเขื่อนป้องกันตลิ่งริมแม่น้ำและริมทะเลทั่วประเทศ	๑. สิ่งก่อสร้างมีมาตรฐานทางวิชาการสามารถป้องกันตลิ่งริมแม่น้ำและริมทะเลทั่วประเทศ ๒. การดำเนินการก่อสร้างที่ไม่ก่อให้เกิดผลกระทบในทางลบ	๑. หนังสือราชการ ๒. ประชุม	- ส่งมอบโดยจัดทำเป็นหนังสือราชการ (ส่งมอบโครงการพัฒนาโครงสร้างพื้นฐาน)

สินค้าหรือบริการ	ผู้รับบริการ	ผู้มีส่วนได้ส่วนเสีย	ความต้องการ/ความคาดหวังของผู้รับบริการ	แนวทางและวิธีการสื่อสารระหว่างกัน	แนวทางและวิธีการให้บริการ
<p>๑๓. โครงการป้องกันการสูญเสียดินแดนชายฝั่งแม่น้ำชายแดนระหว่างประเทศอันเนื่องมาจากภัยธรรมชาติเพื่อความมั่นคง</p>	<p>องค์กรปกครองส่วนท้องถิ่น</p>	<p>ประชาชนผู้ได้รับผลกระทบทั้งทางบวกและลบจากโครงการป้องกันการสูญเสียดินแดนชายฝั่งแม่น้ำชายแดนระหว่างประเทศอันเนื่องมาจากภัยธรรมชาติเพื่อความมั่นคง</p>	<p>๑. สิ่งก่อสร้างมีมาตรฐานทางวิชาการสามารถป้องกันการสูญเสียดินแดนชายฝั่งแม่น้ำชายแดนระหว่างประเทศอันเนื่องมาจากภัยธรรมชาติเพื่อความมั่นคง ๒. การดำเนินการก่อสร้างที่ไม่ก่อให้เกิดผลกระทบในทางลบ</p>	<p>๑. หนังสือราชการ ๒. ประชุม</p>	<p>- ส่งมอบโดยจัดทำเป็นหนังสือราชการ (ส่งมอบโครงการพัฒนาโครงสร้างพื้นฐาน)</p>
<p>๑๔. โครงการพัฒนาพื้นที่เฉพาะเพื่อรองรับการท่องเที่ยวชุมชนเกาะเต่าอำเภอเกาะพะงันจังหวัดสุราษฎร์ธานี</p>	<p>๑. องค์กรปกครองส่วนท้องถิ่น ๒. หน่วยงานของรัฐ/รัฐวิสาหกิจ ๓. ภาคเอกชน ๔. ประชาชนทั้งชาวไทยและต่างประเทศที่ใช้บริการ</p>	<p>๑. หน่วยงานภาครัฐประชาชนและภาคเอกชนในเขตพื้นที่วางผัง ๒. องค์กรที่ขอรับการสนับสนุนโครงการและประชาชนที่ได้ใช้ประโยชน์จากงานสาธารณูปโภคในโครงการ</p>	<p>๑. พื้นที่ได้รับการพัฒนาตามผังอย่างเป็นรูปธรรม ๒. เครื่องมือชี้แนะ/แนวทาง (Guide line) ในการพัฒนาพื้นที่ ๓. ถูกต้องตามหลักวิชาและสามารถปฏิบัติได้จริง ๔. ทุกภาคส่วนมีส่วนร่วมในการดำเนินการ ๕. มีการใช้ประโยชน์ได้ตามวัตถุประสงค์ของโครงการ ๖. มีความมั่นคงแข็งแรงและปลอดภัย ๗. ได้มาตรฐานด้านช่าง ๘. มีความพึงพอใจ</p>	<p>๑. ติดต่อโดยตรง ๒. หนังสือราชการ ๓. จดหมายอิเล็กทรอนิกส์ ๔. โทรศัพท์/โทรสาร ๕. สื่อสารบนระบบเครือข่ายอินเทอร์เน็ต ๖. ประชุมระดมความคิดเห็นจากผู้รับบริการผู้เกี่ยวข้อง และผู้มีส่วนได้ส่วนเสียของโครงการ ๗. สัมมนา/อบรม ๘. ร่วมดำเนินการ</p>	<p>- ส่งมอบโดยจัดทำเป็นหนังสือราชการ (ส่งมอบโครงการพัฒนาโครงสร้างพื้นฐาน)</p>

สินค้าหรือบริการ	ผู้รับบริการ	ผู้มีส่วนได้ส่วนเสีย	ความต้องการ/ความคาดหวังของผู้รับบริการ	แนวทางและวิธีการสื่อสารระหว่างกัน	แนวทางและวิธีการให้บริการ
<p>๑๕. โครงการพัฒนาพื้นที่เฉพาะชุมชนตำบลชายแดนบ้านพุน้ำร้อน จังหวัดกาญจนบุรี</p>	<p>๑. องค์กรปกครองส่วนท้องถิ่น ๒. หน่วยงานภาครัฐ/รัฐวิสาหกิจ ๓. ภาคเอกชน ๔. ประชาชนทั้งชาวไทยและต่างประเทศที่ใช้บริการ</p>	<p>๑. หน่วยงานภาครัฐหน่วยงานด้านความมั่นคงประชาชนและภาคเอกชนในเขตพื้นที่วางผัง ๒. องค์กรที่ขอรับการสนับสนุนโครงการและประชาชนที่ได้ใช้ประโยชน์จากงานสาธารณูปโภคในโครงการ รวมทั้งจากต่างประเทศเข้ามาในพื้นที่</p>	<p>๑. พื้นที่ได้รับการพัฒนาตามผังอย่างเป็นรูปธรรม ๒. เครื่องมือชี้แนะ/แนวทาง (Guide line) ในการพัฒนาพื้นที่ ๓. ถูกต้องตามหลักวิชาและสามารถปฏิบัติได้จริง ๔. ทุกภาคส่วนมีส่วนร่วมในการดำเนินการ ๕. มีการใช้ประโยชน์ได้ตามวัตถุประสงค์ของโครงการ ๖. มีความมั่นคงแข็งแรงและปลอดภัย ๗. ได้มาตรฐานด้านช่าง ๘. มีความพึงพอใจ</p>	<p>๑. ติดต่อโดยตรง ๒. หนังสือราชการ ๓. จดหมายอิเล็กทรอนิกส์ ๔. โทรศัพท์/โทรสาร ๕. สื่อสารบนระบบเครือข่ายอินเทอร์เน็ต ๖. ประชุมระดมความคิดเห็นจากผู้รับบริการผู้เกี่ยวข้อง และผู้มีส่วนได้ส่วนเสียของโครงการ ๗. สัมมนา/อบรม ๘. ร่วมดำเนินการ ๙. การเดินทางระหว่างประเทศ</p>	<p>- ส่งมอบโดยจัดทำเป็นหนังสือราชการ (ส่งมอบโครงการพัฒนาโครงสร้างพื้นฐาน)</p>

## ๒. ความท้าทายต่อองค์กร

เป็นการตอบคำถามเพื่ออธิบายถึงสภาพการแข่งขัน ความท้าทายที่สำคัญในเชิงยุทธศาสตร์ และระบบการปรับปรุงผลการดำเนินการของส่วนราชการ

### ก. สภาพการแข่งขัน

- (๙)
- สภาพการแข่งขันทั้งภายในและภายนอกประเทศของส่วนราชการเป็นเช่นใด
  - ประเภทการแข่งขัน และจำนวนคู่แข่งในแต่ละประเภทเป็นเช่นใด
  - ประเด็นการแข่งขันคืออะไร และผลการดำเนินการปัจจุบันในประเด็นดังกล่าว เมื่อเปรียบเทียบกับคู่แข่งเป็นอย่างไร

สภาพการแข่งขัน	ประเภทการแข่งขัน	คู่แข่ง	ประเด็นการแข่งขัน	ผลการดำเนินงานในปัจจุบันเมื่อเปรียบเทียบกับคู่แข่ง
๑. การแข่งขันภายในประเทศ	งานบริการด้านช่าง	- หน่วยงานเอกชนที่รับออกแบบ, ควบคุมงานก่อสร้างให้ส่วนราชการ	- การออกแบบ, ควบคุมงานก่อสร้างให้ส่วนราชการ	๑. ลูกค้ามีสิทธิเลือกรับบริการจากเอกชนซึ่งมีจำนวนมากกว่าและมีความคล่องตัวกว่า ๒. กรม ได้รับความเชื่อถือสูงกว่าในฐานะเป็นองค์กรของรัฐ
	ผังประเทศ/ผังภาค/ผังอนุภาค	- สถาปนิกการเศรษฐกิจและสังคมแห่งชาติ (สศช.)	- กรอบภารกิจงานที่มีความใกล้เคียงกัน - การวางและจัดทำผังเมือง - การกำหนดนโยบายที่เกี่ยวข้องกับการพัฒนาพื้นที่	สถาปนิกการเศรษฐกิจและสังคมแห่งชาติ มีเป้าหมายหลักในการจัดทำผังแม่บทเชิงนโยบายสำหรับการพัฒนากรมโยธาธิการและผังเมือง มีเป้าหมายหลักในการจัดทำผังแม่บททางกายภาพ
	ผังเมืองเฉพาะ/ผังพื้นที่เฉพาะ	- หน่วยงานภาครัฐที่มีลักษณะของภารกิจใกล้เคียงกัน	- ความคล้ายคลึงของผลผลิตที่มุ่งเน้นเรื่องคุณค่า (Merit) ของชุมชน	ณ ปัจจุบันผลการดำเนินงานของหน่วยงานยังได้รับการตอบรับที่ดีจากลูกค้า (อปท.)  อย่างไรก็ตาม

สภาพการแข่งขัน	ประเภทการแข่งขัน	คู่แข่งชั้น	ประเด็นการแข่งขัน	ผลการดำเนินงานในปัจจุบันเมื่อเปรียบเทียบกับคู่แข่งชั้น
		<ul style="list-style-type: none"> <li>- หน่วยงานเอกชนที่ดำเนินกิจกรรม CRS ว่าด้วยการพัฒนาพื้นที่</li> <li>- สถาบันการศึกษา</li> </ul>		ก็ตามในอนาคต การทบทวนเพื่อปรับปรุงเปลี่ยนแปลงตนเองของหน่วยงานเป็นสิ่งที่ไม่หลีกเลี่ยงไม่ได้
	จัดรูปที่ดินเพื่อพัฒนาฯ	- องค์กรภาครัฐและเอกชนที่ดำเนินงานด้านพัฒนาสาธารณูปโภคสาธารณูปการ สำหรับชุมชนและเมือง	<ul style="list-style-type: none"> <li>- ปริมาณพื้นที่ที่พัฒนาเพิ่มขึ้น</li> <li>- คุณภาพที่ดีในการพัฒนา</li> </ul>	โครงการจัดรูปที่ดินเพื่อพัฒนาพื้นที่เพิ่มขึ้นอย่างต่อเนื่องโดยประชาชน (เจ้าของที่ดิน) และหน่วยงานภาครัฐและเอกชนให้ความสนใจเพิ่มมากขึ้นและให้ความร่วมมือเพิ่มขึ้น
	แผนที่/ระบบสารสนเทศภูมิศาสตร์	<ol style="list-style-type: none"> <li>๑. กรมที่ดิน</li> <li>๒. กรมพัฒนาที่ดิน</li> <li>๓. บริษัท ESRI (ประเทศไทย) จำกัด</li> </ol>	การให้บริการแผนที่มาตราส่วน ๑ : ๔๐๐๐ ในระบบสารสนเทศภูมิศาสตร์	กรมโยธาธิการและผังเมือง มีข้อมูลภาพถ่ายเพื่อการวางผังแสดงการใช้ประโยชน์อาคารและที่ดิน ให้บริการครอบคลุมพื้นที่เทศบาลทั่วประเทศ (ยกเว้น เทศบาลตำบลที่ยกฐานะหลังปี พ.ศ. ๒๕๕๑) โดยข้อมูลที่ให้บริการไม่มีการปรับปรุงให้เป็นปัจจุบัน แต่บริษัท ESRI (ประเทศไทย) จำกัด ปรับปรุงข้อมูลถนนที่เพิ่มตำแหน่งที่ตั้งสถานที่สำคัญเป็นปัจจุบัน และให้บริการ Online ( <a href="http://esrith.co.th">http://esrith.co.th</a> ) แก่ลูกค้า กรมที่ดิน มุ่งเน้นการจัดทำแผนที่แปลงที่ดิน กรมพัฒนาที่ดิน ให้บริการเฉพาะภาพ Orthophoto สี่ แก่หน่วยงานราชการ

สภาพการแข่งขัน	ประเภทการแข่งขัน	คู่แข่งชั้น	ประเด็นการแข่งขัน	ผลการดำเนินงานในปัจจุบันเมื่อเปรียบเทียบกับคู่แข่งชั้น
	องค์ความรู้ด้านการผังเมือง/ด้านช่างโยธา	๑. สถาบันการศึกษา ๒. กรมส่งเสริมการปกครองท้องถิ่น ๓. ภาคเอกชน	การอบรม/สัมมนา ๑. การวางผังเมือง/ชุมชน ๒. การพัฒนาเมือง/ชุมชน ๓. งานด้านช่างโยธา ๔. งานด้านอาคาร	ภารกิจของกรมโยธาธิการและผังเมือง เป็นภารกิจสนับสนุน อบท. โดยมีจุดแข็ง คือ กรมมีบุคลากรที่มีประสบการณ์และมีความเชี่ยวชาญเฉพาะด้าน
๒. การแข่งขันภายนอกประเทศ	มาตรฐานด้านการผังเมือง/ด้านการโยธา	- ประเทศที่อยู่ในระดับมาตรฐานสากล - ประเทศในกลุ่ม AEC	- มาตรฐานทางวิชาการด้านการผังเมือง และด้านการโยธา ระดับสากล	- อยู่ระหว่างการศึกษาค้นคว้าข้อมูล
	การให้บริการแผนที่ Online	Google Earth	การให้บริการแผนที่ Online	กรมโยธาธิการและผังเมือง มีข้อมูลภาพถ่ายเพื่อการวางผังแสดงการใช้ประโยชน์อาคารและที่ดิน ให้บริการครอบคลุมพื้นที่เทศบาลทั่วประเทศ (ยกเว้น เทศบาลตำบลที่ยกฐานะหลังปี พ.ศ. ๒๕๕๑) ยังไม่เป็นที่แพร่หลาย เนื่องจากระบบเผยแพร่พัฒนาจาก Open Source Software ไม่สามารถรองรับคนเข้าดูข้อมูลจำนวนมากพร้อม ๆ กันได้ ข้อมูลที่ให้บริการไม่มีการปรับปรุงให้เป็นปัจจุบัน ไม่มีระบบให้ผู้ใช้งานมีส่วนร่วมในการเพิ่มเติมข้อมูล แต่คู่แข่งมีการปรับปรุงแผนที่ให้เป็นปัจจุบันจากภาพถ่ายดาวเทียมและให้ผู้ใช้งานมีส่วนร่วมในการเพิ่มเติมข้อมูล



(๑๐)

- ปัจจัยสำคัญที่ทำให้ส่วนราชการประสบความสำเร็จเมื่อเปรียบเทียบกับคู่แข่งคืออะไร
- ปัจจัยแวดล้อมที่เปลี่ยนแปลงไปซึ่งมีผลต่อสภาพการแข่งขันของส่วนราชการคืออะไร

<b>ปัจจัยแต่ละด้าน</b>
<b>๑ ปัจจัยสำคัญที่ทำให้ส่วนราชการประสบความสำเร็จ (ปัจจัยภายใน)</b>
<ol style="list-style-type: none"> <li>๑. เป็นหน่วยงานหลักที่มีภารกิจโดยตรง (มีอำนาจหน้าที่ตามกฎหมาย)</li> <li>๒. ผู้บริหารมีความรู้ความสามารถ และมีวิสัยทัศน์ในการนำองค์กร</li> <li>๓. ได้รับความไว้วางใจในฐานะหน่วยงานภาครัฐทำงานใกล้ชิดภาคประชาชน</li> <li>๔. มีวิชาการ กระบวนการ ระบบที่ดี และเป็นมาตรฐาน</li> <li>๕. มีเครือข่ายทั่วประเทศในการส่งเสริมสนับสนุน และกำกับการดำเนินงาน</li> <li>๖. ประชาชน หน่วยงานภาครัฐและเอกชน เข้าถึงได้ง่าย</li> <li>๗. การปรับเปลี่ยนโครงสร้างองค์กรและบุคลากร</li> <li>๘. การเปลี่ยนแปลงยุทธศาสตร์ และนโยบายของหน่วยงาน</li> <li>๙. ได้รับงบประมาณสนับสนุนให้เป็นหน่วยงานที่จัดทำแผนที่ฐานในเขตชุมชน</li> <li>๑๐. อปท. หน่วยงานราชการ เอกชน มีความเชื่อมั่นในคุณภาพของข้อมูลให้บริการ</li> <li>๑๑. การพัฒนาบุคลากรให้สามารถใช้งานระบบสารสนเทศภูมิศาสตร์ได้อย่างเชี่ยวชาญ ใช้เวลาและการทำความเข้าใจและฝึกปฏิบัติอย่างสม่ำเสมอ</li> <li>๑๒. มีงบประมาณที่สนับสนุนอย่างเหมาะสมและต่อเนื่อง</li> <li>๑๓. มีบุคลากรที่เชี่ยวชาญทั้งด้านความรู้และทักษะ</li> <li>๑๔. มีแหล่งข้อมูลและการสะสมข้อมูล/มีการสะสมองค์ความรู้</li> </ol>
<b>๒ ปัจจัยแวดล้อมที่เปลี่ยนแปลง (ปัจจัยภายนอก)</b>
<ol style="list-style-type: none"> <li>๑. การเปลี่ยนแปลงของโลกทั้งในเรื่องภัยธรรมชาติ สภาวะโลกร้อน ฯลฯ ที่กำลังกลายเป็นปัจจัยหลักในการปฏิบัติงาน</li> <li>๒. การเปลี่ยนแปลงทางการเมือง</li> <li>๓. การเปลี่ยนแปลงทางเศรษฐกิจ</li> <li>๔. การเปลี่ยนแปลงของเทคโนโลยีภูมิสารสนเทศ</li> <li>๕. การเปลี่ยนแปลงผู้บริหารท้องถิ่นส่งผลกระทบต่อนโยบายในการวางผังเมือง</li> </ol>

(๑๑)

ข้อมูลเชิงเปรียบเทียบและข้อมูลเชิงแข่งขันมีแหล่งข้อมูลอยู่ที่ใดบ้าง

ด้าน	ข้อมูลเปรียบเทียบ	ข้อมูลเชิงแข่งขัน
ข้อมูลการวางผัง	DATABASE ของหน่วยงานที่เป็นเจ้าของข้อมูล	-
	CYBER SPACE	
	การสอบทานระหว่างหน่วยงานที่เกี่ยวข้อง	
	องค์กรปกครองส่วนท้องถิ่นผู้รับบริการ	
	บริษัทที่ปรึกษา	
ข้อมูลระบบสารสนเทศ ภูมิศาสตร์/แผนที่	กรมที่ดิน	-
	กรมพัฒนาที่ดิน	
	<a href="http://www.google.co.th">http://www.google.co.th</a>	
	<a href="http://www.esrith.co.th">http://www.esrith.co.th</a>	

(๑๒)

ข้อจำกัดในการได้มาซึ่งข้อมูลเชิงเปรียบเทียบ และข้อมูลเชิงแข่งขันมีอะไรบ้าง (ถ้ามี)

ประเภทการแข่งขัน	คู่แข่ง	แหล่งข้อมูลเชิงเปรียบเทียบและข้อมูลเชิงแข่งขัน	ข้อจำกัดในการได้มาซึ่งข้อมูล
การแข่งขันภายในประเทศ	องค์กรปกครองส่วนท้องถิ่น	๑. การสำรวจความพึงพอใจของผู้รับบริการ (อปท.) ที่ได้รับจากผู้ว่าจ้าง ๒. สำนักงานโยธาธิการและผังเมืองจังหวัด	๑. ข้อมูลบางส่วนเป็นความลับไม่สามารถนำมาเผยแพร่ได้ เช่น การบริหารจัดการ และงบประมาณ ๒. ความยากลำบากในการเข้าถึงข้อมูล ๓. ข้อจำกัดในลิขสิทธิ์ของข้อมูล ๔. ข้อมูลบางหน่วยงานยังไม่พร้อม ๕. ข้อมูลบางหน่วยงานใช้เฉพาะภายในไม่เผยแพร่
การแข่งขันภายนอกประเทศ	-	-	-

ข. ความท้าทายเชิงยุทธศาสตร์

(๑๓)

ความท้าทายเชิงยุทธศาสตร์ของส่วนราชการคืออะไร (#)

- ความท้าทายตามพันธกิจ
- ความท้าทายด้านปฏิบัติการ
- ความท้าทายด้านทรัพยากรบุคคล

ความท้าทายเชิงยุทธศาสตร์	สิ่งที่ท้าทาย
ตามพันธกิจ	- การนำนโยบายและยุทธศาสตร์ไปสู่การปฏิบัติ
ด้านปฏิบัติการ	- การบริหารจัดการงบประมาณ
ด้านทรัพยากรบุคคล	- การเตรียมกำลังคนคุณภาพเพื่อเข้าสู่ตำแหน่งตั้งแต่ระดับหัวหน้างานขึ้นไป

## ค. ระบบการปรับปรุงผลการดำเนินการ

(๑๔) กระบวนการที่สร้างคุณค่าและกระบวนการสนับสนุนของส่วนราชการมีอะไรบ้าง รวมทั้งมีแนวทางและวิธีการอะไรบ้างในการปรับปรุงประสิทธิภาพของส่วนราชการ เพื่อให้เกิดผลการดำเนินการที่ดีอย่างต่อเนื่อง (#)

กระบวนการที่สร้างคุณค่า	กระบวนการสนับสนุน
๑. กระบวนการในการให้บริการด้านการออกแบบอาคาร	๑. กระบวนการพัฒนาความสามารถบุคลากรของกรม องค์กรปกครองส่วนท้องถิ่น และหน่วยงาน ที่เกี่ยวข้อง
๒. กระบวนการทดสอบวัสดุ (คอนกรีต)	๒. กระบวนการงานสารบรรณ
๓. กระบวนการออกแบบและก่อสร้างพลับพลาพิธี	๓. กระบวนการจัดประชุมคณะกรรมการผังเมือง เพื่อพิจารณาเห็นชอบผังเมืองรวม
๔. กระบวนการดำเนินการตรวจสอบอาคาร ๙ ประเภท ภาครัฐ	๔. กระบวนการสนับสนุนและให้บริการด้านกฎหมาย
๕. กระบวนการกำกับกำกับการจัดทำผังเมืองชุมชนเทศบาล	๕. กระบวนการพัฒนาและจัดทำมาตรฐาน ด้านการผังเมือง
๖. กระบวนการจัดทำผังพื้นที่เฉพาะ	๖. กระบวนการติดตามผลการปฏิบัติงานตามแผน ปฏิบัติงานของกรม (Action Plan)
๗. กระบวนการตรวจสอบโรงแรมหรู	๗. กระบวนการจ้างที่ปรึกษา
	๘. กระบวนการประเมินผลการปฏิบัติราชการของ ข้าราชการกรมโยธาธิการและผังเมือง

<p>แนวทางและวิธีการปรับปรุงประสิทธิภาพของส่วนราชการ</p>	<p>แนวทางวิธีการปรับปรุงประสิทธิภาพของกระบวนการ ใช้หลักการ PDCA คือ</p> <p>๑. P = Plan ( ขั้นตอนการวางแผน )  ขั้นตอนการวางแผนครอบคลุมถึงการกำหนดกรอบหัวข้อที่ต้องการปรับปรุงเปลี่ยนแปลง ซึ่งรวมถึงการพัฒนาสิ่งใหม่ ๆ การแก้ปัญหาที่เกิดขึ้นจากการปฏิบัติงาน</p> <p>๒. D = Do ( ขั้นตอนการปฏิบัติ )  ขั้นตอนการปฏิบัติ คือ การลงมือปรับปรุงเปลี่ยนแปลงตามทางเลือกที่ได้กำหนดไว้ในขั้นตอนการวางแผนเพื่อทำการปรับปรุงเปลี่ยนแปลงให้เป็นไปตามแผนการที่วางไว้</p> <p>๓. C = Check ( ขั้นตอนการตรวจสอบ )  ขั้นตอนการตรวจสอบ คือ การประเมินผลที่ได้รับจากการปรับปรุงเปลี่ยนแปลงเพื่อให้ทราบว่าขั้นตอนการปฏิบัติงานสามารถบรรลุเป้าหมายหรือวัตถุประสงค์ที่กำหนดไว้ หรือไม่ แต่สิ่งสำคัญก็คือ ต้องรู้ว่าตรวจสอบอะไรบ้างและบ่อยครั้งแค่ไหน เพื่อให้ข้อมูลที่ได้จากการตรวจสอบเป็นประโยชน์สำหรับขั้นตอนถัดไป</p> <p>๔. A = Action ( ขั้นตอนการดำเนินงานให้เหมาะสม )  ขั้นตอนการดำเนินงานให้เหมาะสมจะพิจารณาผลที่ได้จากการตรวจสอบ ซึ่งมีอยู่ ๒ กรณี คือ ผลที่เกิดขึ้นเป็นไปตามแผนที่วางไว้ หรือไม่เป็นไปตามแผนที่วางไว้ หากเป็นกรณีแรก ก็ให้นำแนวทางหรือกระบวนการปฏิบัตินั้นมาจัดทำให้เป็นมาตรฐาน พร้อมทั้งหาวิธีการที่จะปรับปรุงให้ดียิ่งขึ้นต่อไป กรณีที่สอง คือ ผลที่ได้ไม่บรรลุวัตถุประสงค์ตามแผนที่วางไว้ ควรนำข้อมูลที่รวบรวมไว้มาวิเคราะห์และพิจารณาว่าควรดำเนินการอย่างไร</p>
---	---

(๑๕)

ภายในองค์กรมีแนวทางในการเรียนรู้ขององค์กรและมีการแลกเปลี่ยนความรู้อย่างไร (#)

แนวทางในการเรียนรู้ขององค์กร	<ol style="list-style-type: none"> <li>๑. การจัดการความรู้ (Knowledge Management)</li> <li>๒. การจัดการเรียนรู้ในรูปแบบ e-Learning เพื่อให้เกิดการเรียนรู้ด้วยตนเอง</li> <li>๓. การจัดการเรียนรู้โดยการจัดสถานที่เป็นห้องแห่งการเรียนรู้</li> <li>๔. การอบรมสัมมนา</li> <li>๕. การจัดทำเอกสารทางวิชาการเพื่อเผยแพร่ เช่น แผ่นพับ วารสาร</li> <li>๖. การให้คำแนะนำเกี่ยวกับความสำคัญขององค์กร</li> <li>๗. จัดทำคู่มือมาตรฐานการปฏิบัติงานด้านต่าง ๆ</li> </ol>
การแลกเปลี่ยนความรู้	<ol style="list-style-type: none"> <li>๑. การประชุมแลกเปลี่ยนความคิดเห็น</li> <li>๒. จัดกิจกรรมต่าง ๆ ร่วมกันสร้างความสามัคคีในองค์กร</li> </ol>



กพร.

กลุ่มพัฒนาระบบบริหาร : กพร.

Administrative System Development Group : ASDG