

(ร่าง) ตัวชี้วัดขับเคลื่อนการบูรณาการร่วมกัน (Joint KPIs) ประจำปีงบประมาณ พ.ศ. 2567

Agenda 1: การบริหารจัดการและอนุรักษ์ฟื้นฟูน้ำทั้งระบบ



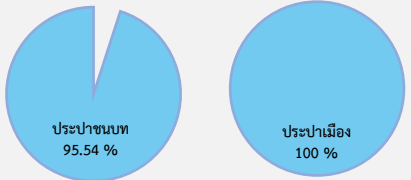
ต่อเนื่อง
ปี 66

1 Joint KPIs 67: Agenda 1 การบริหารจัดการและอนุรักษ์ฟื้นฟูน้ำทั้งระบบ

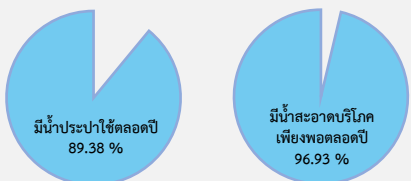
ปัญหาเรื่องการบริหารจัดการและอนุรักษ์ฟื้นฟูน้ำทั้งระบบ

1. การจัดการน้ำอุปโภคบริโภค

1.1 สัดส่วนการเข้าถึงน้ำประปา¹
(จำนวนครัวเรือนที่เข้าถึงน้ำประปา/จำนวนครัวเรือนทั้งหมด)



1.2 การเข้าถึงน้ำอุปโภค/บริโภคที่ได้มาตรฐาน¹



1.3 อัตราจำนวนผู้เสียชีวิตจากโรคทางน้ำ

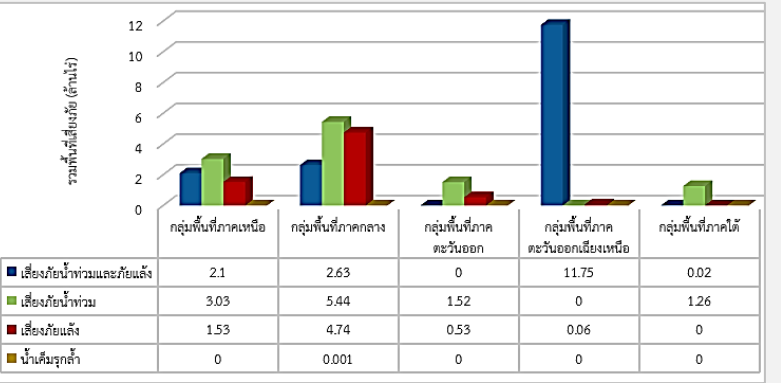
ต่อประชากรแสนคน = 0.01¹
(ข้อมูลจากกรมควบคุมโรค)

ความมั่นคงด้านน้ำของประเทศไทย

อยู่ระดับที่ 2 (58.6 คะแนน)⁵ ไม่บรรลุเป้าหมาย ระดับเสี่ยง

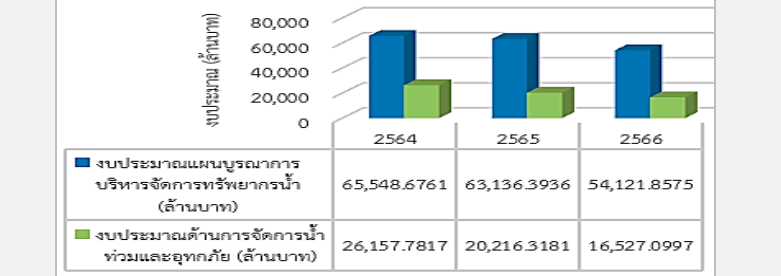
2. ความเสียหายของภัยพิบัติที่เกิดขึ้น

2.1 พื้นที่เสี่ยงภัยพิบัติของประเทศไทย²
รวม 53 แห่ง ประมาณ 34.62 ล้านไร่



2.2 งบประมาณด้านการจัดการน้ำท่วมและอุทกภัย

- งบบูรณาการการจัดการทรัพยากรน้ำ จำแนกเป็นงบประมาณด้านการจัดการน้ำท่วมและอุทกภัย ซึ่งเป็นงบประมาณที่ได้รับสูงเป็นลำดับ 2 รองจากด้านการสร้างความมั่นคงของภาคการผลิต ตั้งแต่ปี 2564 -2566³

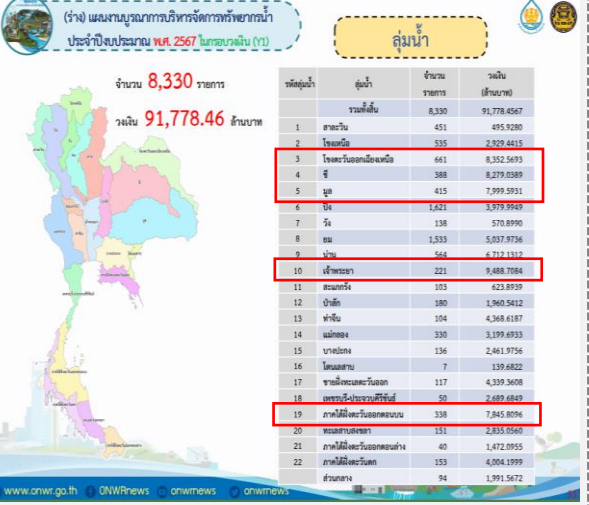


- ในการพิจารณา**ค่าของบูรณาการ** ปี 2567 วงเงิน 91,778.46 ล้านบาท เป็น**งบประมาณด้านการจัดการน้ำท่วมและอุทกภัย** วงเงิน 34,018.40 ล้านบาท คิดเป็น **37.07%**⁴

3. การอนุรักษ์และฟื้นฟูแหล่งน้ำ

3.1 การของบประมาณเพื่อแก้ไขปัญหาจำแนกตามลุ่มน้ำ⁴

- 1) เจ้าพระยา 2) โขงตะวันออกเฉียงเหนือ 3) ชี 4) มูล 5) ภาคใต้ฝั่งตะวันออกตอนบน



3.2 สิ่งรุกรานแม่น้ำลำคลอง⁵

- ประชาชนที่อาศัยอยู่ริมแม่น้ำลำคลองและแหล่งน้ำธรรมชาติบริเวณพื้นที่ของรัฐบาล
- ประชาชนขาดจิตสำนึกในการอนุรักษ์ฟื้นฟูและพัฒนาแม่น้ำลำคลอง และแหล่งน้ำธรรมชาติในทุกมิติ เช่น การส่งเสริมให้ลดปริมาณน้ำเสีย และให้มีการบำบัดน้ำเสียจากแหล่งกำเนิด การจัดการวัชพืชและสิ่งกีดขวางทางน้ำ
- ขาดการจัดเก็บข้อมูลและการประเมินผลการดำเนินงานที่เกี่ยวข้องกับการอนุรักษ์และฟื้นฟูลำคลองและพื้นที่โดยรอบ

แม่น้ำลำคลองและแหล่งน้ำธรรมชาติทั่วประเทศมีระบบนิเวศและทัศนียภาพที่ดี มีคุณภาพได้มาตรฐาน ไม่บรรลุเป้าหมาย ระดับเสี่ยง

4. ประเด็นการตรวจสอบของ อ.ค.ต.ป. ที่ให้ความสำคัญ

- ❖ การนำเทคโนโลยีสารสนเทศและนวัตกรรมเข้ามาช่วยเพิ่มประสิทธิภาพและลดความเสี่ยงในการบริหารจัดการน้ำ รวมถึงการพยากรณ์เตือนภัย
- ❖ การเพิ่มประสิทธิภาพสถานีโทรมาตรอัตโนมัติ เพื่อสนับสนุนการบริหารจัดการน้ำของประเทศ
- ❖ การวิเคราะห์ คาดการณ์ปริมาณน้ำจากดาวเทียม THEOS2 และกลุ่มดาวเทียมรายละเอียดปานกลาง
- ❖ ระบบติดตามและพยากรณ์ภัยแล้งด้วยข้อมูลจากดาวเทียม

การรับมือกับพิบัติภัยด้านน้ำ

มีประสิทธิภาพเพิ่มขึ้น

ตัวชี้วัดผลลัพธ์: 1. ดัชนีความมั่นคงด้านน้ำของประเทศ (คะแนน) 2. สัดส่วนความสำเร็จของพื้นที่ลุ่มน้ำสายหลัก 22 ลุ่มน้ำที่ได้รับการฟื้นฟูต่อพื้นที่เป้าหมาย (ร้อยละต่อปี)

ที่มา: ¹ การประชุม กนช. ครั้งที่ 4/2565 วันที่ 28 ธ.ค. 65, ² รายงานพื้นที่เป้าหมายและแนวทางแก้ไขเชิงบูรณาการ; 2019, ³ เอกสารงบประมาณรายจ่ายประจำปี 2564-2566 แผนงานบูรณาการฯ, ⁴ การประชุมคณะกรรมการจัดทำงบบูรณาการฯ 67 วันที่ 26 ม.ค. 66, ⁵ รายงานสรุปผลการดำเนินงานตามยุทธศาสตร์ชาติประจำปี 2565

1 Joint KPIs 67: Agenda 1 การบริหารจัดการและอนุรักษ์ฟื้นฟูน้ำทั้งระบบ

ความเชื่อมโยงแผนระดับชาติ



ยุทธศาสตร์ชาติ

การสร้างการเติบโต

บนคุณภาพชีวิตที่

เป็นมิตรต่อสิ่งแวดล้อม

ตัวชี้วัดยุทธศาสตร์ชาติ

1. พื้นที่สีเขียวที่เป็นมิตรกับสิ่งแวดล้อม
2. สภาพแวดล้อมและทรัพยากรธรรมชาติที่เสื่อมโทรมได้รับการฟื้นฟู
3. การเติบโตที่เป็นมิตรกับสิ่งแวดล้อม
4. ปริมาณก๊าซเรือนกระจก มูลค่าเศรษฐกิจฐานชีวภาพ

ประเด็นย่อยที่ 1 สร้างการเติบโตอย่างยั่งยืนบนสังคมเศรษฐกิจสีเขียว

- (1) เพิ่มมูลค่าของเศรษฐกิจฐานชีวภาพในสอดคล้องกับยุทธศาสตร์ด้านการสร้างความสามารถในการแข่งขัน
- (2) อนุรักษ์และฟื้นฟูความหลากหลายทางชีวภาพในและนอกถิ่นกำเนิด
- (3) อนุรักษ์และฟื้นฟูแม่น้ำลำคลองและแหล่งน้ำธรรมชาติทั่วประเทศ
- (4) รักษาและเพิ่มพื้นที่สีเขียวที่เป็นมิตรกับสิ่งแวดล้อม
- (5) ส่งเสริมการบริโภคและการผลิตที่ยั่งยืน

ประเด็นย่อยที่ 5 พัฒนาความมั่นคงทางน้ำ พลังงาน และเกษตรที่เป็นมิตรต่อสิ่งแวดล้อม

- (1) พัฒนาการจัดการน้ำเชิงลุ่มน้ำทั้งระบบเพื่อเพิ่มความมั่นคงด้านน้ำของประเทศ
- (2) เพิ่มผลิตภาพของน้ำทั้งระบบ ในการใช้น้ำอย่างประหยัด รู้คุณค่า และสร้างมูลค่าเพิ่มจากการใช้น้ำ ให้ทัดเทียมกับระดับสากล
- (3) พัฒนาความมั่นคงพลังงานของประเทศ และส่งเสริมการใช้พลังงานที่เป็นมิตรต่อสิ่งแวดล้อม
- (4) เพิ่มประสิทธิภาพการใช้พลังงานโดยลดความเข้มข้นของการใช้พลังงาน
- (5) พัฒนาความมั่นคงด้านการเกษตรและอาหารของประเทศและชุมชนในมิติปริมาณ คุณภาพ ราคาและการเข้าถึงอาหาร



แผนแม่บทฯ ประเด็น 19

การบริหารจัดการน้ำ

ทั้งระบบ

แผนแม่บทย่อย 19.1 การพัฒนาการจัดการน้ำเชิงลุ่มน้ำทั้งระบบเพื่อเพิ่มความมั่นคงด้านน้ำของประเทศ

- เป้าหมาย 190101 : ระดับความมั่นคงด้านน้ำอุปโภคบริโภคเพิ่มขึ้น
- เป้าหมาย 190102 : ระดับการรับมือกับพิบัติภัยด้านน้ำเพิ่มขึ้น
- เป้าหมาย 190103 : ยกระดับธรรมาภิบาลในการบริหารจัดการน้ำเพิ่มขึ้น

แผนแม่บทย่อย 19.2 การเพิ่มผลิตภาพของน้ำทั้งระบบ ในการใช้น้ำอย่างประหยัด รู้คุณค่า

- และสร้างมูลค่าเพิ่มจากการใช้น้ำให้ทัดเทียมกับระดับสากล
- เป้าหมาย 190201 : ระดับความมั่นคงด้านน้ำในเขตเมืองเพิ่มขึ้น
- เป้าหมาย 190202 : ระดับความมั่นคงด้านน้ำเพื่อการพัฒนาเศรษฐกิจเพิ่มขึ้น

แผนแม่บทย่อย 19.3 การอนุรักษ์และฟื้นฟูแม่น้ำลำคลองและแหล่งน้ำธรรมชาติทั่วประเทศ

- เป้าหมาย 190301 : แม่น้ำลำคลองและแหล่งน้ำธรรมชาติทั่วประเทศมีระบบนิเวศและทัศนียภาพที่ดี มีคุณภาพได้มาตรฐานเพิ่มขึ้น

แผนพัฒนา

ฉบับที่ 13

หมวดหมู่ที่ 11 ไทยสามารถลดความเสี่ยงและผลกระทบจากภัยธรรมชาติ

เป้าหมายระดับหมวดหมู่

1. ความเสียหายและผลกระทบจากภัยธรรมชาติและเปลี่ยนแปลงสภาพภูมิอากาศลดลง
2. ความเสี่ยงจากภัยธรรมชาติและเปลี่ยนแปลงสภาพภูมิอากาศ
3. สังคมไทยมีภูมิคุ้มกันจากภัยธรรมชาติและเปลี่ยนแปลงสภาพภูมิอากาศ

แผนแม่บทการบริหารจัดการทรัพยากรน้ำ 20 ปี (พ.ศ. 2561 - 2580)

- ด้านที่ 1 การจัดการน้ำอุปโภค บริโภค
- ด้านที่ 2 การสร้างความมั่นคงของน้ำภาคการผลิต
- ด้านที่ 3 การจัดการน้ำท่วมและอุทกภัย
- ด้านที่ 4 การจัดการคุณภาพน้ำ และอนุรักษ์ทรัพยากรน้ำ
- ด้านที่ 5 การอนุรักษ์ฟื้นฟูสภาพป่าต้นน้ำที่เสื่อมโทรม และป้องกันการพังทลายของดิน
- ด้านที่ 6 การบริหารจัดการ

พ.ร.บ. งบประมาณรายจ่ายประจำปีงบประมาณ พ.ศ. 2566

แผนงานบูรณาการบริหารจัดการทรัพยากรน้ำ

1 Joint KPIs 67: Agenda 1 การบริหารจัดการและอนุรักษ์ฟื้นฟูน้ำทั้งระบบ

ความเชื่อมโยงของ Agenda กับเป้าหมายแผนแม่บทฯ ประเด็น 19 การบริหารจัดการน้ำทั้งระบบ



แผนแม่บทย่อย 19.1

การพัฒนาการจัดการน้ำเชิงลุ่มน้ำทั้งระบบ เพื่อเพิ่มความมั่นคงด้านน้ำของประเทศ

ต่อเนื่อง

เป้าหมาย 190101 :
ระดับความมั่นคงด้านน้ำอุปโภคบริโภคเพิ่มขึ้น

ปี 2563 ปี 2564 ปี 2565

ตัวชี้วัดเป้าหมาย 190101

- ดัชนีความมั่นคงด้านน้ำอุปโภคบริโภค (คะแนน ภายในปี 2570/2575/2580)
- ดัชนีความมั่นคงด้านน้ำเพื่อสิ่งแวดล้อม (คะแนน ภายในปี 2570/2575/2580)

ใหม่ + คตป.

เป้าหมาย 190102 :
ระดับการรับมือกับภัยพิบัติด้านน้ำเพิ่มขึ้น

ปี 2563 ปี 2564 ปี 2565

ตัวชี้วัดเป้าหมาย 190102

- ดัชนีการรับมือกับภัยพิบัติด้านน้ำ (คะแนน ภายในปี 2570/2575/2580)

เป้าหมาย 190103 :
ยกระดับธรรมาภิบาลในการบริหารจัดการน้ำเพิ่มขึ้น

ปี 2563 ปี 2564 ปี 2565

ตัวชี้วัดเป้าหมาย 190103

- ดัชนีธรรมาภิบาลในการบริหารจัดการน้ำ (คะแนน ภายในปี 2570/2575/2580)

แผนแม่บทย่อย 19.2

การเพิ่มผลิตภาพของน้ำทั้งระบบ ในการใช้น้ำอย่างประหยัด รู้คุณค่า และสร้างมูลค่าเพิ่มจากการใช้น้ำ ให้ทัดเทียมกับระดับสากล

เป้าหมาย 190201 :
ระดับความมั่นคงด้านน้ำในเขตเมืองเพิ่มขึ้น

ปี 2563 ปี 2564 ปี 2565

ตัวชี้วัดเป้าหมาย 190201

- ดัชนีความมั่นคงด้านน้ำในเขตเมือง (คะแนน ภายในปี 2570/2575/2580)

เป้าหมาย 190202 :
ระดับความมั่นคงน้ำเพื่อการพัฒนาเศรษฐกิจเพิ่มขึ้น

ปี 2563 ปี 2564 ปี 2565

ตัวชี้วัดเป้าหมาย 190202

- ดัชนีความมั่นคงด้านน้ำเพื่อการพัฒนาเศรษฐกิจ (คะแนน ภายในปี 2570/2575/2580)

แผนแม่บทย่อย 19.3

การอนุรักษ์และฟื้นฟูแม่น้ำลำคลอง และแหล่งน้ำธรรมชาติทั่วประเทศ

ใหม่

เป้าหมาย 190301 :
แม่น้ำลำคลองและแหล่งน้ำธรรมชาติทั่วประเทศมีระบบนิเวศ และทัศนียภาพที่ดี มีคุณภาพได้มาตรฐานเพิ่มขึ้น

ปี 2563 ปี 2564 ปี 2565

ตัวชี้วัดเป้าหมาย 190301

- สัดส่วนความสำเร็จของพื้นที่ลำคลองสายหลักในเขตกรุงเทพมหานครส่วนที่เหลือที่ได้รับการฟื้นฟูต่อพื้นที่เป้าหมาย (ร้อยละต่อปี)
- สัดส่วนความสำเร็จของพื้นที่ลำน้ำสายหลัก 22 ลุ่มน้ำที่ได้รับการฟื้นฟูต่อพื้นที่เป้าหมาย (ร้อยละต่อปี)
- สัดส่วนความสำเร็จของพื้นที่ชุ่มน้ำและแหล่งน้ำที่ได้รับการฟื้นฟูต่อพื้นที่เป้าหมาย ได้แก่ (1) ลำน้ำสาขาใน 20 ลุ่มน้ำ (2) แหล่งน้ำธรรมชาติที่มีพื้นที่ผิวน้ำเกิน 1,000 ไร่ (3) ลำน้ำสาขาใน 22 ลุ่มน้ำ (ร้อยละต่อปี)
- สัดส่วนพื้นที่ชุมชน (นอกเขต กทม. ที่เป็นชุมชนขนาดใหญ่) ริมแม่น้ำลำคลอง และแหล่งน้ำธรรมชาติ ที่มีระบบนิเวศและทัศนียภาพที่มีคุณภาพได้มาตรฐานต่อพื้นที่เป้าหมาย (ร้อยละต่อปี)

สถานะการบรรลุเป้าหมายแผนแม่บท 190001

ปี 2563 ปี 2564 ปี 2565

เป้าหมายระดับประเด็นแผนแม่บท 190001

ความมั่นคงด้านน้ำของประเทศเพิ่มขึ้น

ตัวชี้วัด

ดัชนีความมั่นคงด้านน้ำของประเทศ (คะแนน ภายในปี 2570/2575/2580)

สถานะการบรรลุเป้าหมายแผนแม่บท 190002

ปี 2563 ปี 2564 ปี 2565

เป้าหมายระดับประเด็นแผนแม่บท 190002

ผลิตภาพของน้ำทั้งระบบเพิ่มขึ้น ในการใช้น้ำอย่างประหยัดและสร้างมูลค่าเพิ่มจากการใช้น้ำ

ตัวชี้วัด

ผลิตภาพจากการใช้น้ำ (ดอลลาร์สหรัฐ/ลูกบาศก์เมตร ภายในปี 2570/2575/2580)

สถานะการบรรลุเป้าหมายแผนแม่บท 190003

ปี 2563 ปี 2564 ปี 2565

เป้าหมายระดับประเด็นแผนแม่บท 190003

แม่น้ำลำคลองและแหล่งน้ำธรรมชาติได้รับการอนุรักษ์และฟื้นฟูสภาพให้มีระบบนิเวศที่ดี

ตัวชี้วัด

สัดส่วนของแม่น้ำลำคลองและแหล่งน้ำธรรมชาติที่ไม่มีสิ่งรบกวนคุณภาพต่อแม่น้ำลำคลองและพื้นที่ชุ่มน้ำทั้งประเทศ (ร้อยละต่อปี)

Joint KPIs 67: Agenda 1 การบริหารจัดการและอนุรักษ์ฟื้นฟูน้ำทั้งระบบ

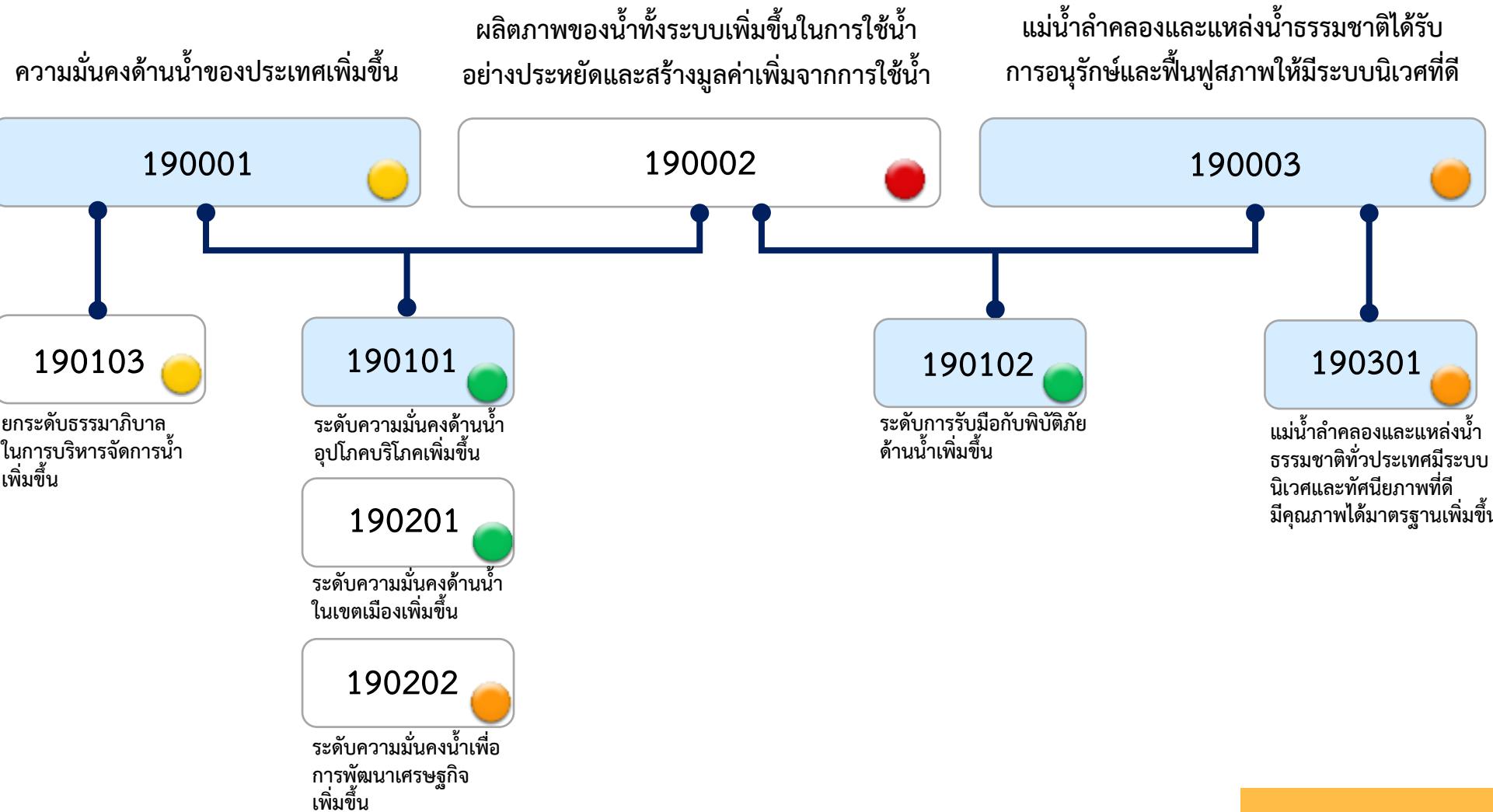
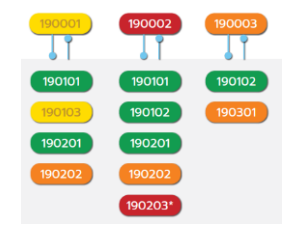
แผนแม่บทประเด็น 19 การบริหารจัดการน้ำทั้งระบบ



ความเชื่อมโยงระหว่างเป้าหมายระดับแผนแม่บทย่อย (Y1) กับเป้าหมายระดับประเด็นแผนแม่บท (Y2)



779 (915) โครงการ*



รหัส/เป้าหมาย
ระดับประเด็นแผนแม่บท
(Y2)

รหัส/เป้าหมาย
ระดับแผนแม่บทย่อย
(Y1)

ความเชื่อมโยงของห่วงโซ่คุณค่า (Value Chain) กับเป้าหมายแผนแม่บทฯ ประเด็น 19 การบริหารจัดการน้ำทั้งระบบ



ความเชื่อมโยงกับแผนแม่บท

ห่วงโซ่คุณค่า (Value Chain)

Joint KPIs ตาม Agenda สำคัญ

แผนแม่บทย่อย

19.1 การพัฒนาการจัดการน้ำเชิงลุ่มน้ำทั้งระบบเพื่อเพิ่มความมั่นคงด้านน้ำของประเทศ

ต่อเนื่อง 190101

- ตัวชี้วัด:
- ดัชนีความมั่นคงด้านน้ำอุปโภคบริโภค (คะแนน ภายในปี 2570/2575/2580)
 - ดัชนีความมั่นคงด้านน้ำเพื่อสิ่งแวดล้อม (คะแนน ภายในปี 2570/2575/2580)

หน่วยงานเจ้าภาพ
1) สททช. 2. มท.

ใหม่ + คตป. 190102

- ตัวชี้วัด: ดัชนีการรับมือกับพิบัติภัยด้านน้ำ (คะแนน ภายในปี 2570/2575/2580)

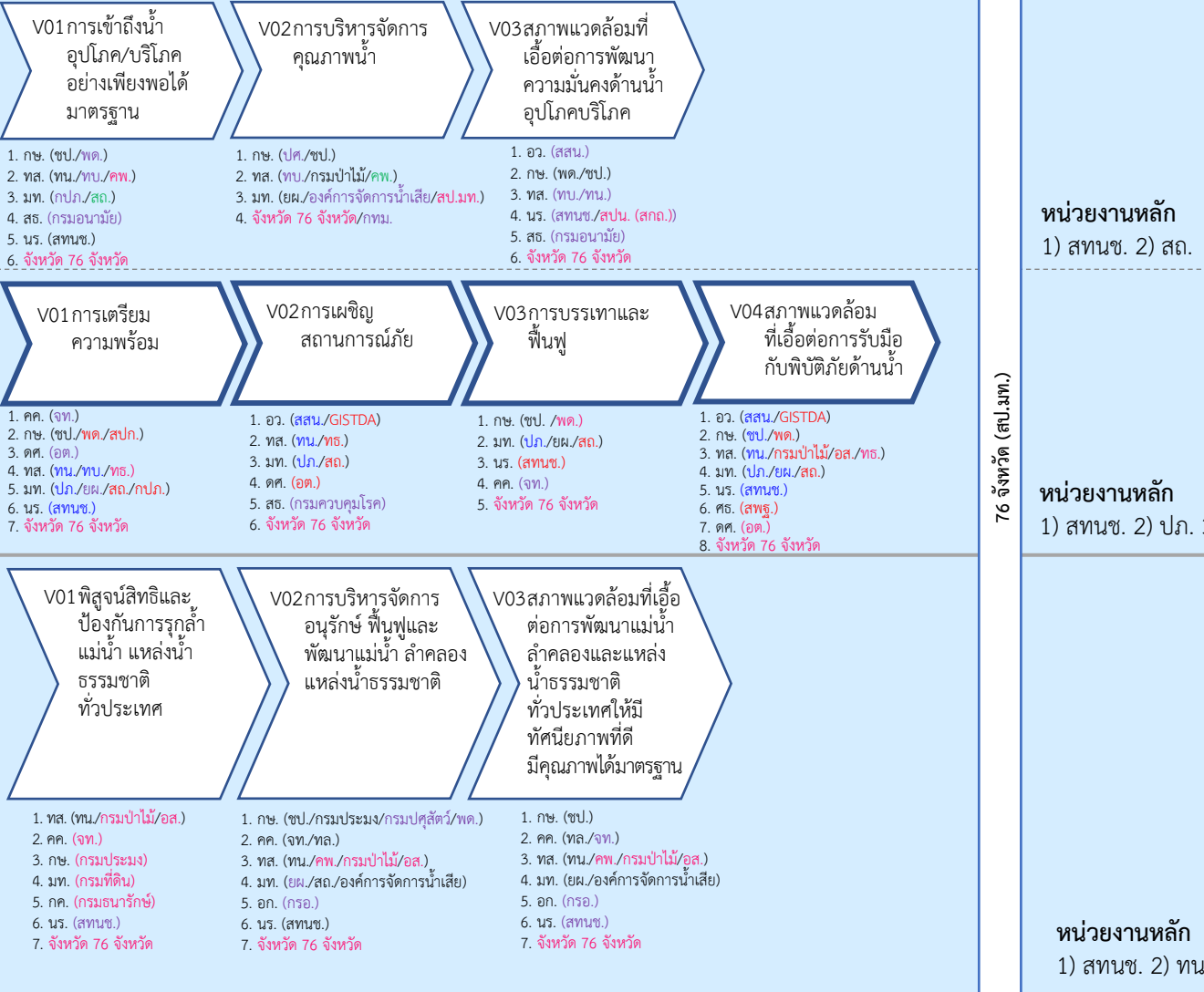
หน่วยงานเจ้าภาพ
1) สททช. 2. มท.

19.3 การอนุรักษ์และฟื้นฟูแม่น้ำลำคลองและแหล่งน้ำธรรมชาติทั่วประเทศ

ใหม่ 190301

- ตัวชี้วัด:
- สัดส่วนความสำเร็จของพื้นที่ลุ่มน้ำหลักในเขตกรุงเทพมหานครส่วนที่เหลือที่ได้รับการฟื้นฟูต่อพื้นที่เป้าหมาย (ร้อยละต่อปี)
 - สัดส่วนความสำเร็จของพื้นที่ลำน้ำสายหลัก 22 ลุ่มน้ำที่ได้รับการฟื้นฟูต่อพื้นที่เป้าหมาย (ร้อยละต่อปี)
 - สัดส่วนความสำเร็จของพื้นที่ชุ่มน้ำและแหล่งน้ำที่ได้รับการฟื้นฟูต่อพื้นที่เป้าหมาย ได้แก่ (1) ลำน้ำสาขาใน 20 ลุ่มน้ำ (2) แหล่งน้ำธรรมชาติที่มีพื้นที่ลุ่มน้ำเกิน 1,000 ไร่ (3) ลำน้ำสาขาใน 22 ลุ่มน้ำ (ร้อยละต่อปี)
 - สัดส่วนพื้นที่ชุมชน (นอกเขต กทม. ที่เป็นชุมชนขนาดใหญ่) ริมแม่น้ำ ลำคลอง และแหล่งน้ำธรรมชาติ ที่มีระบบนิเวศและทัศนียภาพที่มีคุณภาพได้มาตรฐานต่อพื้นที่เป้าหมาย (ร้อยละต่อปี)

หน่วยงานเจ้าภาพ
1) สททช. 2. ทส.

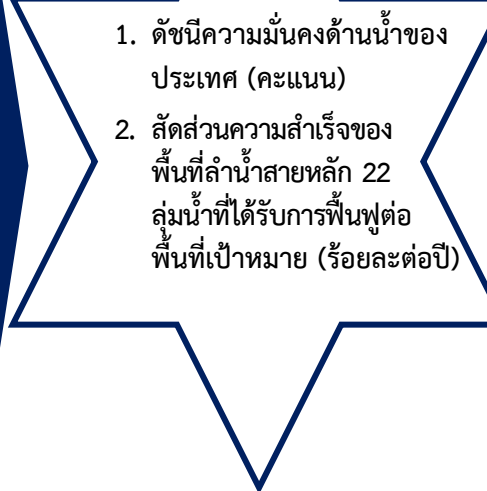


76 จังหวัด (สป.มท.)

หน่วยงานหลัก
1) สททช. 2) สธ.

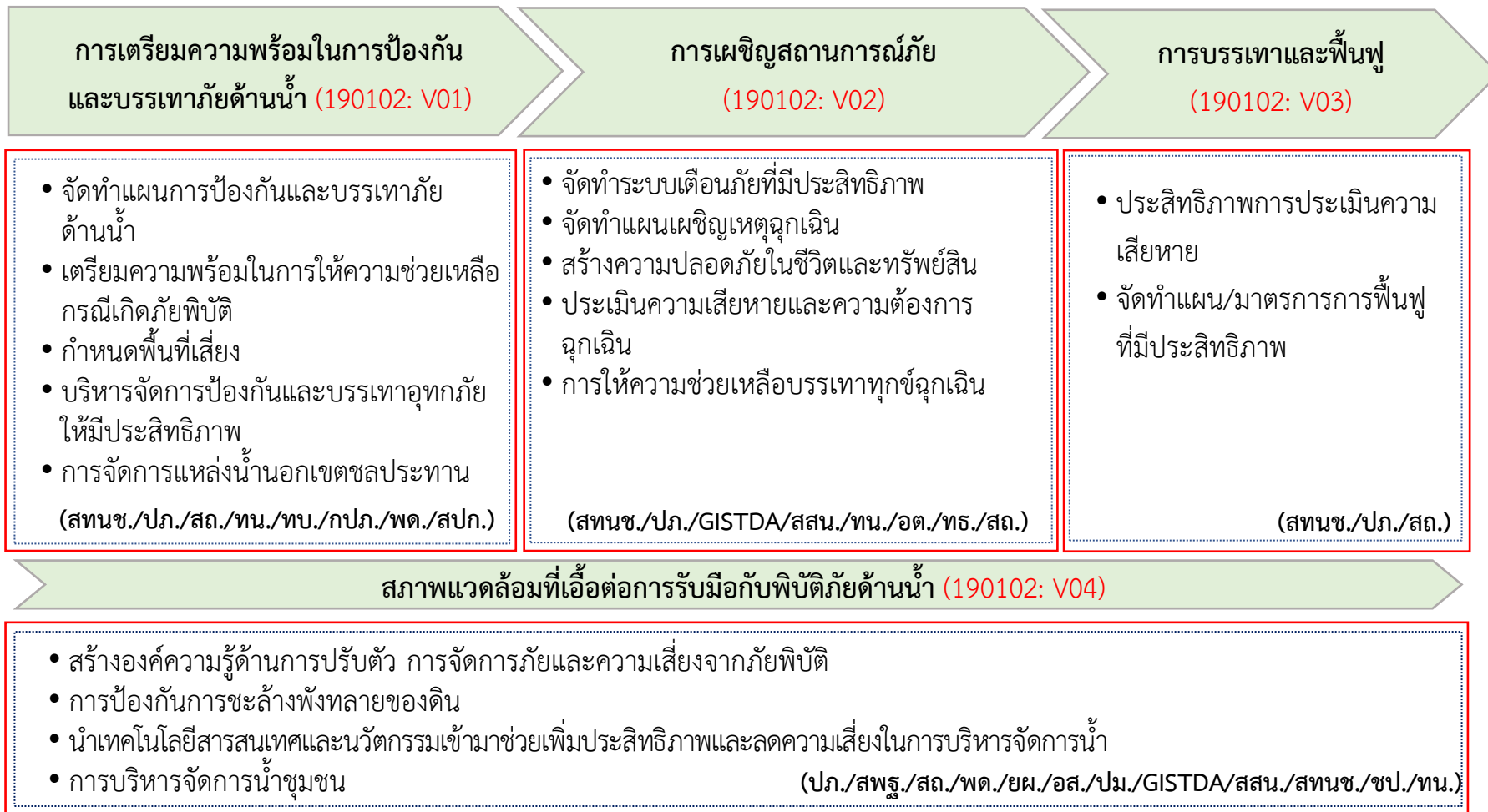
หน่วยงานหลัก
1) สททช. 2) ปภ. 3) สป.มท.

หน่วยงานหลัก
1) สททช. 2) ทท.



Joint KPIs 67: Agenda 1 การบริหารจัดการและอนุรักษ์ฟื้นฟูน้ำทิ้งระบบ

ประเด็นการตรวจสอบของ อ.ค.ต.ป. กลุ่มกระทรวง คณะที่ 1 : การบริหารจัดการน้ำเพื่อแก้ไขปัญหาภัยพิบัติที่เชื่อมโยงกับ Joint KPIs



- **หน่วยงานที่เกี่ยวข้อง (ร่วมตรวจสอบ)** สำนักนายกรัฐมนตรี (สำนักงานทรัพยากรน้ำแห่งชาติ) กระทรวงเกษตรและสหกรณ์ (กรมชลประทาน กรมพัฒนาที่ดิน สำนักงานปฎิรูปที่ดินเพื่อเกษตรกรรม) กระทรวงมหาดไทย (กรมป้องกันและบรรเทาสาธารณภัย กรมโยธาธิการและผังเมือง กรมส่งเสริมการปกครองท้องถิ่น การประปาส่วนภูมิภาค) กระทรวงทรัพยากรธรรมชาติและสิ่งแวดล้อม (กรมทรัพยากรน้ำ กรมทรัพยากรน้ำบาดาล กรมอุทยานฯ กรมป่าไม้ กรมทรัพยากรธรณี) กระทรวงดิจิทัลเพื่อเศรษฐกิจและสังคม (กรมอุตุนิยมวิทยา) กระทรวงการอุดมศึกษา วิทยาศาสตร์ วิจัยและนวัตกรรม (สำนักงานพัฒนาเทคโนโลยีอวกาศและภูมิสารสนเทศ (องค์การมหาชน) สถาบันสารสนเทศทรัพยากรน้ำ (องค์การมหาชน))
- **หน่วยงานที่สนับสนุนข้อมูล** กระทรวงศึกษาธิการ (สำนักงานคณะกรรมการการการศึกษาขั้นพื้นฐาน)

หมายเหตุ : หมายถึง ประเด็นการตรวจสอบและประเมินผลภาคราชการ (ค.ต.ป.) ที่มีความสอดคล้องกับ Value Chain ของแผนแม่บทภายใต้ยุทธศาสตร์ชาติ

1 Joint KPIs 67: Agenda 1 การบริหารจัดการและอนุรักษ์ฟื้นฟูน้ำทิ้งระบบ

สรุปหน่วยงานหลักและหน่วยงานสนับสนุน 34 หน่วยงาน 76 จังหวัด

ประชุมหารือ
(วันที่ 15-17 มี.ค. 66)

- ยืนยันหน่วยงานเจ้าภาพ/หน่วยงานหลัก
- ยืนยันหน่วยงานสนับสนุน
- เห็นชอบร่าง Value Chain ในเบื้องต้น เพื่อใช้ประกอบการประชุมในครั้งถัดไป

หน่วยงานที่ร่วมประชุม

1. สทนช.
2. สธ.
3. ปภ.
4. ทน.

ประชุม Workshop
(เม.ย. – พ.ค. 66)

- ยืนยันหน่วยงานสนับสนุน
- ยืนยัน Value Chain
- กำหนดตัวชี้วัดและค่าเป้าหมายตาม Value Chain

สป.มท.* หมายถึง เกี่ยวข้องในฐานดูแลจังหวัด
สป.มท.** หมายถึง เกี่ยวข้องในฐานระดมและดูแลจังหวัด

หน่วยงานหลัก	นร. 1. สทนช. มท. 1. สป.มท.** 2. สธ. 3. ปภ. ทส. 1. ทน.			
หน่วยงานสนับสนุน	กษ. 1. ชป. 2. ปศ. 3. พด. 4. สปก. 5. กรมประมง มท. 1. ยผ. 2. กรมที่ดิน ทส. 1. สป.ทส. 2. ทบ. 3. คพ. 4. ทธ. 5. อส. 6. สผ. 7. กรมป่าไม้ ดศ. 1. อด. คค. 1. ทล. 2. จท. สธ. 1. กรมอนามัย 2. กรมควบคุมโรค อก. 1. กรมโรงงานอุตสาหกรรม อว. 1. สป.อว. กค. 1. กรมธนารักษ์ นร. 1. สปน. (สนง.คกก.การกระจายอำนาจ) หน่วยงานขึ้นตรง นรม. 1. สตช.	มท. 1. การประปาส่วนภูมิภาค 2. องค์การจัดการน้ำเสีย กทม.	อว. 1. สำนักงานพัฒนาเทคโนโลยีอวกาศและภูมิสารสนเทศ (GISTDA) 2. สถาบันสารสนเทศทรัพยากรน้ำ	76 จังหวัด
ส่วนราชการ 29		รัฐวิสาหกิจ/อื่น ๆ 3	องค์การมหาชน 2	จังหวัด 76

Back Up

รายละเอียดของเป้าหมายระดับแผนแม่บทย่อย

1 Joint KPIs 67: Agenda 1 การบริหารจัดการและอนุรักษ์ฟื้นฟูน้ำทั้งระบบ

กิจกรรมย่อยภายใต้ห่วงโซ่คุณค่า (Value Chain)

สถานการณ์บรรลุเป้าหมายแผนแม่บท 190001

ปี 2563 ปี 2564 ปี 2565

307 (337) โครงการ*

ไม่ระบุ 53 (61) โครงการ*



เป้าหมายแผนแม่บท 190001

ความมั่นคงด้านน้ำของ
ประเทศเพิ่มขึ้น

ตัวชี้วัด
ดัชนีความมั่นคงด้านน้ำของ
ประเทศ (คะแนน ภายในปี
2570/2575/2580)

**เป้าหมาย 190101 :
ระดับความมั่นคงด้านน้ำอุปโภคบริโภคเพิ่มขึ้น**

V01	30 (39)*	<ul style="list-style-type: none"> F0101 การสำรวจ ออกแบบ มาตรฐานแหล่งน้ำ ดันทุน F0102 ประสิทธิภาพระบบน้ำประปา F0103 คุณภาพประปา F0104 คุณภาพน้ำเพื่อการอุปโภค/บริโภค
V02	29 (29)*	<ul style="list-style-type: none"> F0201 แหล่งกำเนิดมลพิษทางน้ำ F0202 ระบบบำบัดน้ำเสียชุมชน F0203 การจัดสรรน้ำเพื่อรักษาระบบนิเวศ F0204 คุณภาพน้ำตามแหล่งน้ำธรรมชาติ
V03	8 (8)*	<ul style="list-style-type: none"> F0301 นโยบายขับเคลื่อนคุณภาพน้ำอุปโภค/บริโภค F0302 การมีส่วนร่วมและการติดตามประเมินผล F0303 การบังคับใช้กฎหมายที่เกี่ยวข้อง F0304 นวัตกรรมประหยัคน้ำ F0305 จิตสำนึกในการอนุรักษ์อย่างรู้คุณค่า F0306 ข้อมูลและเทคโนโลยีสารสนเทศ

ตัวชี้วัดเป้าหมาย 190101

- ดัชนีความมั่นคงด้านน้ำอุปโภคบริโภค (คะแนน ภายในปี 2570/2575/2580)
- ดัชนีความมั่นคงด้านน้ำเพื่อสิ่งแวดล้อม (คะแนน ภายในปี 2570/2575/2580)

สถานการณ์บรรลุเป้าหมายแผนแม่บทย่อย

ปี 2563 ปี 2564 ปี 2565 67 (76) โครงการ*

**เป้าหมาย 190102 :
ระดับการรับมือกับพิบัติภัยด้านน้ำเพิ่มขึ้น**

V01	75 (79)*	<ul style="list-style-type: none"> F0101 แผนการป้องกันและบรรเทาภัยด้านน้ำ F0102 ความพร้อมในการให้ความช่วยเหลือกรณีเกิดภัยพิบัติ F0103 การกำหนดพื้นที่เสี่ยง F0104 ประสิทธิภาพการบริหารจัดการ ป้องกัน และบรรเทาอุทกภัย F0105 การจัดการแหล่งน้ำนอกเขตชลประทาน
V02	12 (12)*	<ul style="list-style-type: none"> F0201 ระบบเตือนภัยที่มีประสิทธิภาพ F0202 แผนเผชิญเหตุฉุกเฉิน F0203 การสร้างความปลอดภัยในชีวิตและทรัพย์สิน F0204 ประเมินความเสี่ยงภัยและความต้องการฉุกเฉิน F0205 ความช่วยเหลือบรรเทาทุกข์ฉุกเฉิน
V03	11 (11)*	<ul style="list-style-type: none"> F0301 สิทธิภาพการประเมินความเสี่ยง F0302 แผน/มาตรการการฟื้นฟูที่มีประสิทธิภาพ F0303 มาตรการการเยียวยาฟื้นฟูที่มีประสิทธิภาพ
V04	14 (14)*	<ul style="list-style-type: none"> F0401 องค์ความรู้ด้านการปรับตัว การจัดการภัยและความเสี่ยงจากภัยพิบัติ F0402 การป้องกันการชะล้างพังทลายของดิน F0403 เทคโนโลยีสารสนเทศ นวัตกรรม F0404 การจัดการน้ำชุมชน

ตัวชี้วัดเป้าหมาย 190102

- ดัชนีการรับมือกับพิบัติภัยด้านน้ำ (คะแนน ภายในปี 2570/2575/2580)

สถานการณ์บรรลุเป้าหมายแผนแม่บทย่อย

ปี 2563 ปี 2564 ปี 2565 112 (116) โครงการ*

กิจกรรมย่อยภายใต้ห่วงโซ่คุณค่า (Value Chain)

ปี 2563 ปี 2564 ปี 2565

189 (225) โครงการ*
ไม่ระบุ 5 (10) โครงการ*



เป้าหมาย 190301 :
แม่น้ำลำคลองและแหล่งน้ำธรรมชาติทั่วประเทศมีระบบนิเวศและทัศนียภาพที่ดี มีคุณภาพได้มาตรฐานเพิ่มขึ้น

V01 พิสูจน์สิทธิและป้องกันการรุกล้ำแม่น้ำ แหล่งน้ำธรรมชาติทั่วประเทศ	2 (2)*	<ul style="list-style-type: none"> F0101 เทคโนโลยีการสำรวจ F0102 ทะเบียนและฐานข้อมูลด้านแหล่งน้ำของประเทศ F0103 การตรวจสอบพิสูจน์สิทธิ F0104 การป้องกันการรุกล้ำแนวเขตแม่น้ำและแหล่งน้ำธรรมชาติ
V02 การบริหารจัดการ อนุรักษ์ ฟื้นฟูและพัฒนา แม่น้ำ ลำคลอง แหล่งน้ำธรรมชาติ	165 (196)*	<ul style="list-style-type: none"> F0201 แนวทางด้านวิศวกรรมและภูมิสถาปัตยกรรม/มาตรฐานดัชนีสุขภาพแม่น้ำ (River Health Index) / มาตรการ / เป้าหมายเชิงพื้นที่ F0202 แผนอนุรักษ์และฟื้นฟู แม่น้ำ/ลำน้ำที่ผ่านชุมชน/พื้นที่ชุ่มน้ำ F0203 การอนุรักษ์ ฟื้นฟู และพัฒนาในทุกมิติ ให้มีระบบนิเวศและทัศนียภาพที่ดี
V03 สภาพแวดล้อมที่เอื้อต่อการพัฒนาแม่น้ำลำคลองและแหล่งน้ำธรรมชาติทั่วประเทศ ให้มีทัศนียภาพที่ดี มีคุณภาพได้มาตรฐาน	17 (17)*	<ul style="list-style-type: none"> F0301 การบังคับใช้กฎหมายหรือระเบียบที่เกี่ยวข้อง F0302 หลักเกณฑ์และวิธีการเพื่อการอนุรักษ์และการพัฒนาทรัพยากรน้ำสาธารณะ F0303 การมีส่วนร่วมและการบูรณาการหน่วยงานที่เกี่ยวข้อง F0304 การใกล้เคียง ข้อพิพาท

เป้าหมายแผนแม่บท
190003

แม่น้ำลำคลองและ
แหล่งน้ำธรรมชาติได้รับ
การอนุรักษ์และฟื้นฟู
สภาพให้มีระบบนิเวศที่ดี

- ตัวชี้วัดเป้าหมาย 190301
- สัดส่วนความสำเร็จของพื้นที่ลำคลองสายหลักในเขตกรุงเทพมหานครส่วนที่เหลือที่ได้รับการฟื้นฟูต่อพื้นที่เป้าหมาย (ร้อยละต่อปี)
 - สัดส่วนความสำเร็จของพื้นที่ลำน้ำสายหลัก 22 คู่มือน้ำที่ได้รับการฟื้นฟูต่อพื้นที่เป้าหมาย (ร้อยละต่อปี)
 - สัดส่วนความสำเร็จของพื้นที่ชุ่มน้ำและแหล่งน้ำที่ได้รับการฟื้นฟูต่อพื้นที่เป้าหมาย ได้แก่ (1) ลำน้ำสาขาใน 20 คู่มือน้ำ (2) แหล่งน้ำธรรมชาติที่มีพื้นที่ผิวน้ำเกิน 1,000 ไร่ (3) ลำน้ำสาขาใน 22 คู่มือน้ำ (ร้อยละต่อปี)
 - สัดส่วนพื้นที่ชุมชน (นอกเขต กทม. ที่เป็นชุมชนขนาดใหญ่) ริมแม่น้ำ ลำคลอง และแหล่งน้ำธรรมชาติ ที่มีระบบนิเวศและทัศนียภาพดีมีคุณภาพได้มาตรฐานต่อพื้นที่เป้าหมาย (ร้อยละต่อปี)

ตัวชี้วัด
สัดส่วนของแม่น้ำลำคลองและแหล่งน้ำ
ธรรมชาติที่ไม่มีสิ่งรุกรานผิดกฎหมายต่อ
แม่น้ำลำคลองและพื้นที่ชุ่มน้ำทั่วประเทศ
(ร้อยละต่อปี)

สถานการณ์บรรลุเป้าหมายแผนแม่บทย่อย
ปี 2563 ปี 2564 ปี 2565 184 (215) โครงการ*

Back Up

Joint KPIs 66

1 Joint KPIs 67: Agenda 1 การบริหารจัดการและอนุรักษ์ฟื้นฟูน้ำทั้งระบบ

ตัวชี้วัด Joint KPIs ปี 2566

แผนแม่บทย่อย 19.1 การพัฒนาการจัดการน้ำเชิงลุ่มน้ำทั้งระบบเพื่อเพิ่มความมั่นคงด้านน้ำของประเทศ

เป้าหมาย 190101 : ระดับความมั่นคงด้านน้ำอุปโภคบริโภคเพิ่มขึ้น



เป้าหมายแผนแม่บท

1. ความมั่นคงด้านน้ำของประเทศเพิ่มขึ้น

ตัวชี้วัด
ดัชนีความมั่นคงด้านน้ำของประเทศ (ระดับ/คะแนน)

ตัวชี้วัดเทียบเคียง
การจัดอันดับดัชนีความมั่นคงด้านน้ำของประเทศ

V01 การเข้าถึงน้ำอุปโภค/บริโภคอย่างเพียงพอได้มาตรฐาน

ส่วนราชการ	ตัวชี้วัดที่ส่วนราชการเสนอ
กรมชลประทาน	ปริมาณน้ำที่จัดสรรเพื่อการอุปโภคบริโภค (ล้าน ลบ.ม.)
กรมทรัพยากรน้ำ	ความสำเร็จในการเสริมสร้างศักยภาพองค์กรปกครองส่วนท้องถิ่นในการประเมินคุณภาพระบบประปาหมู่บ้าน
กรมทรัพยากรน้ำบาดาล	ผลสำเร็จของการพัฒนาแหล่งน้ำต้นทุนเพื่อการอุปโภคบริโภค
กรมส่งเสริมการปกครองท้องถิ่น	จำนวนองค์กรปกครองส่วนท้องถิ่นที่ผ่านเกณฑ์คุณภาพน้ำอุปโภคบริโภคได้ตามมาตรฐานที่กำหนด
กรมอนามัย	ร้อยละคุณภาพน้ำประปาหมู่บ้านได้มาตรฐานตามเกณฑ์คุณภาพน้ำประปาดื่มได้
สำนักงานทรัพยากรน้ำแห่งชาติ	ความสำเร็จของการจัดทำแผนขับเคลื่อนน้ำสะอาดเพื่อการอุปโภคบริโภค

V02 การบริหารจัดการคุณภาพน้ำ

ส่วนราชการ	ตัวชี้วัดที่ส่วนราชการเสนอ
กรมควบคุมมลพิษ	คุณภาพน้ำของแม่น้ำสายหลักที่อยู่ในเกณฑ์ดีเพิ่มขึ้น
จังหวัด	ตัวชี้วัดที่กำหนด
จังหวัด (6 กลุ่มน้ำ 27 จังหวัด)	คุณภาพน้ำของแม่น้ำสายหลักอยู่ในเกณฑ์ดีเพิ่มขึ้น

ตัวชี้วัดเป้าหมาย 190101 (V01 , V02)
ระดับความมั่นคงด้านน้ำอุปโภคบริโภคเพิ่มขึ้น ร้อยละ 20